

Stuttar leiðbeiningar

Afritun

Taka afrit

- 1 Settu upprunalega skjalið í skúffu á sjálfvirka mataranum eða á gler skannans.

Athugasemd: Til að forðast skurð á mynd, vertu viss um að upprunalega skjalið og útprentunin séu með sömu stærð pappirs.

- 2 Á heimaskjánum, snertu **Afrit**, og skilgreindu síðan fjölda á afritum.

Aðlagðu stillingar afritunar ef þörf krefur.

- 3 Afritaðu skjalið.

Athugasemd: Til að taka fljótlegt afrit frá heimaskjánum, snertu



Afritun á báðar hliðar á pappírnum

- 1 Settu upprunalega skjalið í skúffu á sjálfvirka mataranum eða á gler skannans.

- 2 Á heimaskjá prentarans, snertu **Afrit > Stillingar > Hliðar**.

- 3 Veldu **1 hlið til 2 hliðar** eða **2 hliðar til 2 hliðar**.

- 4 Afritaðu skjalið.

Afrita margar síður á eina örk

- 1 Settu upprunalega skjalið í skúffu á sjálfvirka mataranum eða á gler skannans.

- 2 Á heimaskjánum, snertu **Afrita > Stillingar > Síður á hlið**.

- 3 Kveiktu á stillingunni og veldu síðan fjölda á hlið og hvernig síðan á að snúa.

- 4 Afritaðu skjalið.

Tölvupóstur

Setja upp SMTP stillingar tölvupósts

Stillta SMTP-stillingar (Simple Mail Transfer Protocol) til að senda skannað skjal í tölvupósti. Stillingar eru mismunandi hjá hverri þjónustu tölvupósts.

Áður en þú byrjar skaltu ganga úr skugga um að prentarinn sé tengdur við netkerfi og að netið sé tengt internetinu.

Nota innbyggða vefþjóninn

- 1 Opnaðu vafra og skráðu IP-tölu prentarans í svæði vistfangs.

Athugasemdir:

- Skoða IP-tölu prentara á heimaskjá prentarans. IP-talan birtist sem fjögur sett af tölum sem eru aðskildar af punktum, svo sem 123.123.123.123.
- Ef verið er að nota staðgengilsþjón (proxy), gerðu hann óvirkan tímabundið til að opna vefsíðuna rétt.

- 2 Smelltu á **Stillingar > Tölvupóstur**.

- 3 Í kaflanum Uppsetning á tölvupósti stilltu stillingarnar.

Athugasemdir:

- Frekari upplýsingar um aðgangsorðið má sjá í lista yfir [þjónustuveitur tölvupósts](#)
- Fyrir tölvupóstþjónustur sem ekki eru á listanum skaltu hafa samband við þjónustuveituna þína og biðja um stillingarnar.

- 4 Smelltu á **Vista**.

Nota valmyndina Stillingar í prentaranum

- 1 Frá stjórnborðinu, snertu **Stillingar > Tölvupóstur > Uppsetning tölvupósts**.

- 2 Settu upp stillingarnar.

Athugasemdir:

- Frekari upplýsingar um aðgangsorðið má sjá í lista yfir [þjónustuveitur tölvupósts](#)
- Fyrir tölvupóstþjónustur sem ekki eru á listanum skaltu hafa samband við þjónustuveituna þína og biðja um stillingarnar.

Þjónustur tölvupósts

- [AOL Mail](#)
- [Comcast Mail](#)
- [Gmail](#)
- [iCloud Mail](#)
- [Mail.com](#)
- [NetEase Mail \(mail.126.com\)](#)
- [NetEase Mail \(mail.163.com\)](#)
- [NetEase Mail \(mail.yeah.net\)](#)
- [Outlook Live eða Microsoft 365](#)
- [QQ Mail](#)
- [Sina Mail](#)
- [Sohu Mail](#)
- [Yahoo! Mail](#)
- [Zoho Mail](#)

Athugasemdir:

- Ef þú lendir í villum með því að nota stillingarnar skaltu hafa samband við tölvupóstþjónustuna þína.
- Varðandi beitur tölvupóstþjónustu sem ekki eru á listanum hafðu samband við þjónustuveituna þína.

AOL Mail

Stilling	Gildi
Aðal SMTP-gátt	smtp.aol.com
Aðaltengi SMTP-gáttar	587
Nota SSL/TLS	Þarfnast
Krefjast áreiðanlegs vottorðs	Óvirkt
Vistfang svörunar	Þitt tölvupóstfang
Sannvottun á SMTP-þjóni	Innskráning / venjuleg
Tölvupóstur að frumkvæði tækis	Nota SMTP-réttindi tækis
Notandaauðkenni tækis	Þitt tölvupóstfang
Aðgangsorð tækis	Aðgangsorð apps Athugasemd: Til að búa til aðgangsorð fyrir app, farðu á síðuna AOL Account Security skráðu þig inn á þinn reikning, og smelltu síðan á Búa til aðgangsorð apps .

Comcast Mail

Stilling	Gildi
Aðal SMTP-gátt	smtp.comcast.net
Aðaltengi SMTP-gáttar	587
Nota SSL/TLS	Þarfnast
Krefjast áreiðanlegs vottorðs	Óvirkt
Vistfang svörunar	Þitt tölvupóstfang
Sannvottun á SMTP-þjóni	Innskráning / venjuleg
Tölvupóstur að frumkvæði tækis	Nota SMTP-réttindi tækis
Notandaauðkenni tækis	Þitt tölvupóstfang
Aðgangsorð tækis	Aðgangsorð reiknings

Athugasemd: Gakktu úr skugga um að aðgangsrýggisstilling þriðja aðila sé virkjuð á reikningnum þínum. Varðandi frekari upplýsingar, farðu á [hjálparsíðu Comcast Xfinity Connect](#).

Gmail™

Athugasemd: Vertu viss um að tveggja þrepa sannvottun sé virk á þínum Google reikningi. Til að virkja tveggja þrepa sannvottun, farðu á síðuna [Google Account Security](#) skráðu þig inn á reikninginn þinn, og í kaflanum „Skrá inn í Google“ smelltu á **2ja þrepa sannvottun**.

Stilling	Gildi
Aðal SMTP-gátt	smtp.gmail.com
Aðaltengi SMTP-gáttar	587
Nota SSL/TLS	Þarfnast
Krefjast áreiðanlegs vottorðs	Óvirkt
Vistfang svörunar	Þitt tölvupóstfang
Sannvottun á SMTP-þjóni	Innskráning / venjuleg
Tölvupóstur að frumkvæði tækis	Nota SMTP-réttindi tækis
Notandaauðkenni tækis	Þitt tölvupóstfang

Stilling	Gildi
Aðgangsorð tækis	Aðgangsorð apps Athugasemdir: <ul style="list-style-type: none"> Til að búa til aðgangsorð fyrir app, farðu á síðuna Google Account Security skráðu þig inn á reikninginn þinn, og síðan frá kaflanum „Skrá inn í Google“ smelltu á Aðgangsorð apps. „App passwords“ sést aðeins ef tveggja þrepa sannvottun er virk.

iCloud Mail

Athugasemd: Gangtu úr skugga um að tveggja þrepa sannvottun sé virk á reikningnum þínum.

Stilling	Gildi
Aðal SMTP-gátt	smtp.mail.me.com
Aðaltengi SMTP-gáttar	587
Nota SSL/TLS	Þarfnast
Krefjast áreiðanlegs vottorðs	Óvirkt
Vistfang svörunar	Þitt tölvupóstfang
Sannvottun á SMTP-þjóni	Innskráning / venjuleg
Tölvupóstur að frumkvæði tækis	Nota SMTP-réttindi tækis
Notandaauðkenni tækis	Þitt tölvupóstfang
Aðgangsorð tækis	Aðgangsorð apps Athugasemd: Til að búa til aðgangsorð fyrir app, farðu á síðuna iCloud Account Management skráðu þig inn á reikninginn þinn, og síðan frá kaflanum Öryggi smelltu á Búa til aðgangsorð .

Mail.com

Stilling	Gildi
Aðal SMTP-gátt	smtp.mail.com
Aðaltengi SMTP-gáttar	587
Nota SSL/TLS	Þarfnast

Stilling	Gildi
Krefjast áreiðanlegs vottorðs	Óvirkt
Vistfang svörunar	Þitt tölvupóstfang
Sannvottun á SMTP-þjóni	Innskráning / venjuleg
Tölvupóstur að frumkvæði tækis	Nota SMTP-réttindi tækis
Notandaauðkenni tækis	Þitt tölvupóstfang
Aðgangsorð tækis	Aðgangsorð reiknings

NetEase Mail (mail.126.com)

Athugasemd: Gangtu úr skugga um að SMTP þjónusta sé virk á reikningnum þínum. Til að virkja þjónustuna frá heimasíðu NetEase Mail, smelltu á **Stillingar > POP3/SMTP/IMAP**, og virkjaðu síðan annað hvort **IMAP/SMTP þjónustu** eða **POP3/SMTP þjónustu**.

Stilling	Gildi
Aðal SMTP-gátt	smtp.126.com
Aðaltengi SMTP-gáttar	465
Nota SSL/TLS	Þarfnast
Krefjast áreiðanlegs vottorðs	Óvirkt
Vistfang svörunar	Þitt tölvupóstfang
Sannvottun á SMTP-þjóni	Innskráning / venjuleg
Tölvupóstur að frumkvæði tækis	Nota SMTP-réttindi tækis
Notandaauðkenni tækis	Þitt tölvupóstfang
Aðgangsorð tækis	Aðgangsorð heimildar Athugasemd: Aðgangsorð heimildar er látið í té þegar IMAP/SMTP þjónusta eða POP3/SMTP þjónusta er virk.

NetEase Mail (mail.163.com)

Athugasemd: Gangtu úr skugga um að SMTP þjónusta sé virk á reikningnum þínum. Til að virkja þjónustuna frá heimasíðu NetEase Mail, smelltu á **Stillingar > POP3/SMTP/IMAP**, og virkjaðu síðan annað hvort **IMAP/SMTP þjónustu** eða **POP3/SMTP þjónustu**.

Stilling	Gildi
Aðal SMTP-gátt	smtp.163.com
Aðaltengi SMTP-gáttar	465
Nota SSL/TLS	þarfnast
Krefjast áreiðanlegs vottorðs	Óvirkt
Vistfang svörunar	Þitt tölvupóstfang
Sannvottun á SMTP-þjóni	Innskráning / venjuleg
Tölvupóstur að frumkvæði tækis	Nota SMTP-réttindi tækis
Notandaauðkenni tækis	Þitt tölvupóstfang
Aðgangsorð tækis	Aðgangsorð heimildar Athugasemd: Aðgangsorð heimildar er látið í té þegar IMAP/SMTP þjónusta eða POP3/SMTP þjónusta er virk.

NetEase Mail (mail.yeah.net)

Athugasemd: Gangtu úr skugga um að SMTP þjónusta sé virk á reikningnum þínum. Til að virkja þjónustuna frá heimasíðu NetEase Mail, smelltu á **Stillingar > POP3/SMTP/IMAP**, og virkjaðu síðan annað hvort **IMAP/SMTP þjónustu** eða **POP3/SMTP þjónustu**.

Stilling	Gildi
Aðal SMTP-gátt	smtp.yeah.net
Aðaltengi SMTP-gáttar	465
Nota SSL/TLS	þarfnast
Krefjast áreiðanlegs vottorðs	Óvirkt
Vistfang svörunar	Þitt tölvupóstfang
Sannvottun á SMTP-þjóni	Innskráning / venjuleg
Tölvupóstur að frumkvæði tækis	Nota SMTP-réttindi tækis

Stilling	Gildi
Notandaauðkenni tækis	Þitt tölvupóstfang
Aðgangsorð tækis	Aðgangsorð heimildar Athugasemd: Aðgangsorð heimildar er látið í té þegar IMAP/SMTP þjónusta eða POP3/SMTP þjónusta er virk.

Outlook Live eða Microsoft 365

Þessar stillingar eiga við um lén outlook.com og hotmail.com og reikninga Microsoft 365.

Stilling	Gildi
Aðal SMTP-gátt	smtp.office365.com
Aðaltengi SMTP-gáttar	587
Nota SSL/TLS	þarfnast
Krefjast áreiðanlegs vottorðs	Óvirkt
Vistfang svörunar	Þitt tölvupóstfang
Sannvottun á SMTP-þjóni	Innskráning / venjuleg
Tölvupóstur að frumkvæði tækis	Nota SMTP-réttindi tækis
Notandaauðkenni tækis	Þitt tölvupóstfang
Aðgangsorð tækis	Aðgangsorð reiknings eða aðgangsorð apps Athugasemdir: <ul style="list-style-type: none">Notaðu aðgangsorð reikningsins þíns fyrir reikninga með tveggja þrepa staðfestingu óvirka.Notaðu aðgangsorð apps fyrir reikninga outlook.com eða hotmail.com með tveggja þrepa staðfestingu virka. Til að búa til aðgangsorð apps, farðu á síðuna Outlook Live Account Management og skráðu þig síðan inn á reikninginn þinn.

Athugasemd: Fyrir frekari uppsetningarvalkosti fyrir fyrirtæki sem nota Microsoft 365, farðu á [hjálparsíðu Microsoft 365](#).

QQ Mail

Athugasemd: Gangtu úr skugga um að SMTP þjónusta sé virk á reikningnum þínum. Til að virkja þjónustuna, frá heimasíðu QQ Mail, smelltu á **Stillingar > Reikningur**. Í kaflanum POP3/IMAP/SMTP/Exchange/CardDAV/CalDAV Service virkjaðu annað hvort **POP3/SMTP þjónustu** eða **IMAP/SMTP þjónustu**.

Stilling	Gildi
Aðal SMTP-gátt	smtp.qq.com
Aðaltengi SMTP-gáttar	587
Nota SSL/TLS	þarfnast
Krefjast áreiðanlegs vottorðs	Óvirkt
Vistfang svörunar	Þitt tölvupóstfang
Sannvottun á SMTP-þjóni	Innskráning / venjuleg
Tölvupóstur að frumkvæði tækis	Nota SMTP-réttindi tækis
Notandaauðkenni tækis	Þitt tölvupóstfang
Aðgangsorð tækis	Kóði heimildar Athugasemd: Til að búa til kóða heimildar, á heimasíðu QQ Mail, smelltu á Stillingar > Reikningur , og síðan frá kaflanaum POP3/IMAP/SMTP/Exchange/CardDAV/CalDAV Service smelltu á Búa til kóða heimildar .

Sina Mail

Athugasemd: Gangtu úr skugga um að POP3/SMTP þjónustan sé virk á þínum reikningi. Til að virkja þjónustuna, frá heimasíðu Sina Mail, smelltu á **Stillingar > Frekari stillingar > POP/IMAP/SMTP endanotanda**, og virkjaðu síðan **POP3/SMTP þjónustuna**.

Stilling	Gildi
Aðal SMTP-gátt	smtp.sina.com
Aðaltengi SMTP-gáttar	587

Stilling	Gildi
Nota SSL/TLS	Þarfnast
Krefjast áreiðanlegs vottorðs	Óvirkt
Vistfang svörunar	Þitt tölvupóstfang
Sannvottun á SMTP-þjóni	Innskráning / venjuleg
Tölvupóstur að frumkvæði tækis	Nota SMTP-réttindi tækis
Notandaauðkenni tækis	Þitt tölvupóstfang
Aðgangsorð tækis	Kóði heimildar Athugasemd: Til að búa til kóða heimildar, á heimasíðu tölvupósts, smelltu á Stillingar > Frekari stillingar > POP/IMAP/SMTP endanotanda , og virkjaðu síðan Stöðu kóða heimildar .

Sohu Mail

Athugasemd: Gangtu úr skugga um að SMTP þjónusta sé virk á reikningnum þínum. Til að virkja þjónustuna, frá Sohu Mail heimasíðunni, smelltu á **Valkostir > Stillingar > POP3/SMTP/IMAP**, og virkjaðu síðan annað hvort **IMAP/SMTP þjónustu** eða **POP3/SMTP þjónustu**.

Stilling	Gildi
Aðal SMTP-gátt	smtp.sohu.com
Aðaltengi SMTP-gáttar	465
Nota SSL/TLS	Þarfnast
Krefjast áreiðanlegs vottorðs	Óvirkt
Vistfang svörunar	Þitt tölvupóstfang
Sannvottun á SMTP-þjóni	Innskráning / venjuleg
Tölvupóstur að frumkvæði tækis	Nota SMTP-réttindi tækis
Notandaauðkenni tækis	Þitt tölvupóstfang
Aðgangsorð tækis	Sjálfstætt aðgangsorð Athugasemd: Sjálfstæða aðgangsorðið er veitt þegar IMAP/SMTP þjónusta eða POP3/SMTP þjónusta er virk.

Yahoo! Mail

Stilling	Gildi
Aðal SMTP-gátt	smtp.mail.yahoo.com
Aðaltengi SMTP-gáttar	587
Nota SSL/TLS	Þarfnast
Krefjast áreiðanlegs vottorðs	Óvirkt
Vistfang svörunar	Þitt tölvupóstfang
Sannvottun á SMTP-þjóni	Innskráning / venjuleg
Tölvupóstur að frumkvæði tækis	Nota SMTP-réttindi tækis
Notandaauðkenni tækis	Þitt tölvupóstfang
Aðgangsorð tækis	Aðgangsorð apps Athugasemd: Til að búa til aðgangsorð apps, farðu á síðuna Yahoo Account Security skráðu þig inn á reikninginn þinn og smelltu síðan á Búa til aðgangsorð apps .

Zoho Mail

Stilling	Gildi
Aðal SMTP-gátt	smtp.zoho.com
Aðaltengi SMTP-gáttar	587
Nota SSL/TLS	Þarfnast
Krefjast áreiðanlegs vottorðs	Óvirkt
Vistfang svörunar	Þitt tölvupóstfang
Sannvottun á SMTP-þjóni	Innskráning / venjuleg
Tölvupóstur að frumkvæði tækis	Nota SMTP-réttindi tækis
Notandaauðkenni tækis	Þitt tölvupóstfang

Stilling	Gildi
Aðgangsorð tækis	Aðgangsorð reiknings eða aðgangsorð apps Athugasemdir: <ul style="list-style-type: none"> Notaðu aðgangsorð reikningsins þíns fyrir reikninga með tveggja þrepa staðfestingu virka. Notaðu aðgangsorð apps fyrir reikninga með tveggja þrepa staðfestingu virka. Til að búa til aðgangsorð apps, farðu á síðuna Zoho Mail Account Security skráðu þig inn á reikninginn þinn og síðan frá kaflanum Application-Specific Passwords smelltu á Búa til nýtt aðgangsorð.

Sendu tölvupóst

Vertu viss um að SMTP stillingar séu uppsettar áður en þú byrjar. Varðandi frekari upplýsingar, sjá "[Setja upp SMTP stillingar tölvupósts](#)" á síðu 1.

- 1 Settu upprunalega skjalið í skúffu á sjálfvirka mataranum eða á gler skannans.
- 2 Á heimaskjá, snertu **Tölvupóstur**, og skráðu upplýsingar sem þörf er á.
- 3 Aðlagaðu stillingar skönnunar ef þörf krefur.
- 4 Sendu tölvupóstinn.

Skönnun

Skanna til tölvu

Vertu viss um að tölvan og prentarinn séu tengd við sama netkerfið áður en þú byrjar.

Fyrir Windows-notendur

Athugasemd: Vertu viss um að prentaranum hafi verið bætt við tölvuna. Varðandi frekari upplýsingar, sjá "[Bæta prenturum við tölvu](#)" á síðu 11.

- 1 Settu upprunalega skjalið í sjálfvirkan matara skjal eða á gler skannans.
- 2 Í tölvunni, opnaðu **Windows Fax og skönnun**.

- 3 Smelltu á **Ný skönnun** og veldu síðan uppruna skanna.
- 4 Breyttu stillingum skönnunar ef þörf krefur.
- 5 Skannaðu skjalið.
- 6 Smelltu á **Vista sem** skrifaðu skráarheiti og smelltu síðan á **Vista**.

Fyrir Macintosh-notendur

Athugasemd: Vertu viss um að prentaranum hafi verið bætt við tölvuna. Varðandi frekari upplýsingar, sjá ["Bæta prenturum við tölvu" á síðu 11](#).

- 1 Settu upprunalega skjalið í sjálfvirkan matara skjal eða á gler skannans.
- 2 Frá tölvunni, gerðu annað af eftirfarandi:
 - Opna **Image Capture**.
 - Opna **Prentara og scannar**, og velja síðan prentara. Smelltu á **Skanna > Opna skanna**.
- 3 Í glugga fyrir skanna, gerðu eitt af eftirfarandi:
 - Veldu staðsetninguna sem þú vilt nota til að vista skannaða skjalið.
 - Veldu stærðina á upphaflega skjalinu.
 - Til að skanna frá sjálfvirka matara skjala (ADF), veldu **Matari skjals** í Valmynd skönnunar eða virkjaðu **Nota matara skjala**.
 - Aðlagðu stillingar skönnunar ef þörf krefur.
- 4 Smelltu á **Skanna**.

Fax

Setja upp prentarann til að senda fax

Setja upp faxaögerð sem notar hliðstætt fax

Athugasemdir:

- Sumar aðferðir við tengingu eiga aðeins við í sumum löndum eða svæðum.
- Ef faxaögerð er virk og ekki uppsett að fullu þá gæti gaumljósið blikkað með rauðu ljósi.
- Ef þú ert ekki með TCP/IP-umhverfi, notaðu þá stjórnborð prentara til að setja upp faxið.

Viðvörðun—hugsanleg hættu: Til að forðast gagnatap eða truflun, ekki snerta snúror eða prentarann á þeim svæðum sem eru sýnd þegar sending eða móttaka á faxi er virk.



Nota stjórnborð prentara

- 1 Af heimaskjánum, snertu **Stillingar > Fax > Uppsetning á faxi > Almennar stillingar á faxi**.
- 2 Settu upp stillingarnar.

Nota innbyggða vefþjóninn

- 1 Opnaðu vafra og skráðu IP-tölu prentarans í svæði vistfangs.

Athugasemdir:

 - Skoða IP-tölu prentara á heimaskjánum. IP-talan birtist sem fjögur sett af tölum sem eru aðskildar af punktum, svo sem 123.123.123.123.
 - Ef verið er að nota staðgengilsþjón (proxy), gerðu hann óvirkan tímabundið til að opna vefsíðuna rétt.
- 2 Smelltu á **Stillingar > Fax > Uppsetning á faxi > Almennar stillingar á faxi**.
- 3 Settu upp stillingarnar.
- 4 Beittu breytingunum.

Setja upp aðgerð á faxi með því að nota faxþjón

Athugasemdir:

- Þessi aðgerð gerir þér kleift að senda faxskilaboð til faxþjónustuveitu sem styður móttöku tölvupósts.
- Þessi eiginleiki styður aðeins fœx á útleið. Til að styðja við faxmóttöku skaltu ganga úr skugga um að þú hafir fax sem byggir á tæki, svo sem hliðrænt fax, etherFAX eða Fax yfir IP (FoIP), í prentaranum.

- 1 Opnaðu vafra og skráðu IP-tölu prentarans í svæði vistfangs.

Athugasemdir:

- Skoða IP-tölu prentara á heimaskjánum. IP-talan birtist sem fjögur sett af tölum sem eru aðskildar af punktum, svo sem 123.123.123.123.
- Ef verið er að nota staðgengilsþjón (proxy), gerðu hann óvirkan tímabundið til að opna vefsíðuna rétt.

- 2 Smelltu á **Stillingar > Fax**.

- 3 Í valmyndinni Faxstillingar veldu **Faxþjónn**, og smelltu síðan á **Vista**.

- 4 Smelltu á **Uppsetning faxþjóns**.

- 5 Í svæðinu Til að sníða skráðu **##@myfax.com**, þar sem **##** er faxnúmerið og **myfax.com** er lén faxveitunnar.

Athugasemdir:

- Ef þörf krefur, stilltu svæðin Vistfang svars, Efni, eða Skilaboð.
- Til að láta prentarann taka á móti faxskilaboðum skaltu virkja stillinguna fyrir tækið í prentaranum til að taka á móti faxi. Gangtu úr skugga um að þú sért með fax í prentaranum uppsett.

- 6 Smelltu á **Vista**.

- 7 Smelltu á **Stillingar tölvupósts í faxþjóni**, og gerðu síðan annað af eftirfarandi:

- Virkja **Nota SMTP þjón tölvupósts**.

Athugasemd: Ef SMTP stillingar tölvupósts eru ekki stilltar, skoðuðu þá ["Setja upp SMTP stillingar tölvupósts" á síðu 1](#).

- Stilla SMTP-stillingarnar. Hafðu samband við þína veitu tölvupósts varðandi frekari upplýsingar.

- 8 Beittu breytingunum.

Senda fax

Athugasemd: Gangtu úr skugga um að fax sé uppsett. Frekari upplýsingar má sjá í kaflanum [Setja upp prentarann fyrir fax](#).

Nota stjórnborð prentara

- 1 Settu upprunalega skjalið í skúffu á sjálfvirka mataranum eða á gler skannans.
- 2 Á heimaskjá, snertu **Fax**, og skráðu upplýsingar sem þörf er á.
Breyttu stillingum ef þörf krefur.
- 3 Sendu faxið.

Nota tölvuna

Gangtu úr skugga um að faxrekill sé uppsettur áður en þú byrjar. Varðandi frekari upplýsingar, sjá ["Setja upp faxrekillinn" á síðu 11](#).

Fyrir Windows-notendur

- 1 Opnaðu samskipti Prenta úr því skjali sem þú ert að reyna að faxes.
- 2 Veldu prentarann og smelltu síðan á **Eiginleikar**, **Kjörstillingar**, **Valkostir**, eða **Uppsetning**.
- 3 Smelltu á **Fax > Virkja fax > Ávallt sýna faxstillingar áður en fax er sent**, og skráðu númer viðtakanda.
Stilltu aðrar faxstillingar ef þörf krefur.
- 4 Sendu faxið.

Fyrir Macintosh-notendur

- 1 Með skjalið opið, veldu **Skrá > Prenta**.
- 2 Veldu prentara sem er með **- Fax** á eftir heiti sínu.
- 3 Í svæði Til, skráðu númer viðtakanda.
Stilltu aðrar faxstillingar ef þörf krefur.
- 4 Sendu faxið.

Prenta

Prentun frá tölvu

Athugasemd: Fyrir miða, þykkan pappír og umslög, stilltu pappírsmætti og gerð í prentaranum áður en skjalið er prentað.



- 1 Opnaðu Prentsamskipti úr því skjali sem þú ert að reyna að prenta.
- 2 Breyttu stillingum ef þörf krefur.
- 3 Prentaðu skjalið.

Prentun frá fartæki

Prenta frá fartæki með því að nota Mopria Print Service

Mopria® Print Service er prentlausn fartækja fyrir fartæki sem nota Android™ útgáfu 5.0 eða nýrri. Hún leyfir þér að prenta beint á einhvern Mopria-vottaðan prentara.

Athugasemd: Tryggðu að þú hlaðið niður Mopria Print Service forritinu frá Google Play™ versluninni og gerir það virkt á fartækinu.

- 1 Opnaðu samhæft forrit í Android fartækinu þínu eða veldu skjál í þínum skráarstjóra.
- 2 Pikkaðu á  > **Prenta**.
- 3 Veldu prentara og stilltu stillingar ef þörf er á.
- 4 Pikkaðu á .


Prenta frá fartæki með því að nota AirPrint

AirPrint-hugbúnaður er prentlausn fyrir fartæki sem leyfir þér að prenta beint frá Apple-tækjum á AirPrint-vottuðum prentara.

Athugasemdir:

- Vertu viss um að Apple-tækið og prentarinn séu tengd við sama netkerfið. Ef netið er með margar þráðlausar miðstöðvar skaltu ganga úr skugga um að bæði tækin séu tengd við sama undirnet.




- Þetta forrit er aðeins stutt í sumum tækjum Apple.

- 1 Frá fartækinu þínu veldu skjál frá þinni skjalastjórnun eða næstu samhæft forrit.
- 2 Pikkaðu á  > **Prenta**.
- 3 Veldu prentara og stilltu stillingar ef þörf er á.
- 4 Prentaðu skjalið.

Prenta frá fartæki með því að nota Wi-Fi Direct®

Wi-Fi Direct® er prentþjónusta fartækja sem gerir þér mögulegt til að prenta á hvaða Wi-Fi Direct-tilbúnum prentara sem er.

Athugasemd: Tryggðu að fartækið sé tengt við þráðlaust netkerfi prentara. Varðandi frekari upplýsingar, sjá ["Tengja fartæki við prentarann" á síðu 12](#).

- 1 Opnaðu samhæft forrit í fartækinu þínu eða veldu skjál í þínum skráarstjóra.
- 2 Það fer eftir gerð á þínu fartæki, gerðu eitt af eftirfarandi:
 - Pikkaðu á  > **Prenta**.
 - Pikkaðu á  > **Prenta**.
 - Pikkaðu á  > **Prenta**.
- 3 Veldu prentara og stilltu stillingar ef þörf er á.
- 4 Prentaðu skjalið.

Prentun á trúnaðarmálum og öðrum vernduðum verkum

Fyrir Windows-notendur

- 1 Með skjalið opið, smelltu á **Skrá > Prenta**.
- 2 Veldu prentara og smelltu síðan á **Eiginleikar**, **Kjörstillingar**, **Valkostir**, eða **Uppsetning**.
- 3 Smelltu á **Prenta og vernda**.
- 4 Veldu **Nota Prenta og vernda** og úthlutaðu notandaheiti.
- 5 Veldu gerð prentverks (trúnaðarmál, endurtaka, frestað eða staðfest).
Ef þú velur **Trúnaðarmál**, tryggðu þá prentverkið með persónulegu auðkennisnúmeri (PIN).
- 6 Smelltu á **OK** eða **Prenta**.

7 Sendu prentverkið frá heimaskjá prentarans.

- Fyrir trúnaðarprentverk, snertu **Verk í bið** > veldu þitt notandaheiti > **Trúnaðarmál** > skráðu PIN > veldu prentverkið > settu upp stillingarnar > **Prenta**.
- Fyrir önnur prentverk, snertu **Verk í bið** > veldu þitt notandaheiti > veldu prentverkið > settu upp stillingarnar > **Prenta**.

Fyrir Macintosh-notendur

Noat AirPrint

- Með skjalið opið, veldu **Skrá** > **Prenta**.
- Veldu prentara, og síðan frá felligluggavalmynd sem kemur á eftir valmyndinni Stefna veldu **Prentun með PIN**.
- Virkja **Prentun með PIN**, og skráðu fjögurra stafa PIN.
- Smelltu á **Prenta**.
- Sendu prentverkið frá heimaskjá prentarans. Snertu **Verk í bið** > veldu nafnið á þínum prentara > **Trúnaðarmál** > skráðu PIN > velduprentverkið > **Prenta**.

Nota rekil fyrir prentara

- Með skjalið opið, veldu **Skrá** > **Prenta**.
- Veldu prentara, og síðan frá felligluggavalmynd sem kemur á eftir valmyndinni Stefna veldu **Prenta og bið**.
- Veldu **Trúnaðarprentun**, og skráðu síðan fjögurra stafa PIN.
- Smelltu á **Prenta**.
- Sendu prentverkið frá heimaskjá prentarans. Snertu **Verk í bið** > veldu heiti prentarans þíns > **Trúnaðarmál** > veldu prentverkið > skráðu PIN > **Prent**.

Viðhald á prentaranum

Tenging á köplum

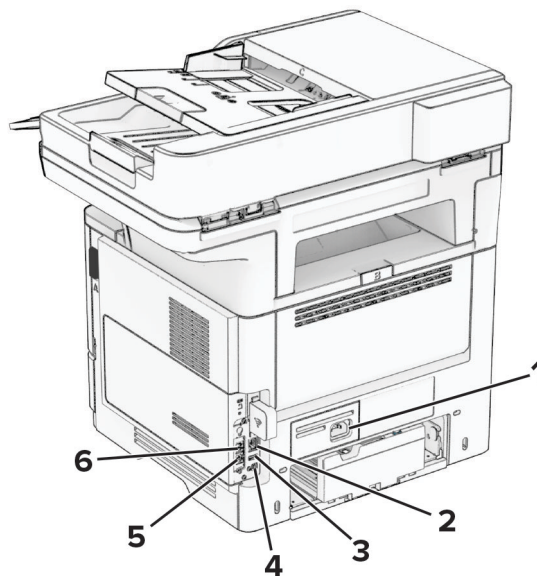
- VARÚÐ—HÆTTA Á RAFLOSTI:** Til að koma í veg fyrir hættu á raflosti skal ekki setja upp þessa vöru eða tengja einhverjar rafmagns- og kaplatengingar, svo sem rafmagnsleiðslu, faxeiginleika eða síma, á meðan á eldingarveður gengur yfir.

VARÚÐ—HUGSANLEG HÆTTA: Til að koma í veg fyrir hættu á eldsvoða eða raflosti tengið rafmagnssnúruna við innstungu með viðeigandi getu og rétta jarðtengingu sem er nálægt vörunni og auðveldlega aðgengileg.

VARÚÐ—HUGSANLEG HÆTTA: Til að koma í veg fyrir hættu á eldsvoða eða raflosti notið aðeins rafmagnssnúruna sem fylgdi með þessari vöru eða viðurkennda skiptivöru frá framleiðanda.

VARÚÐ—HUGSANLEG HÆTTA: Til að draga úr hættu á eldsvoða, notið aðeins 26 AWG eða stærri samskiptasnúru (RJ-11) þegar þessi vara er tengd við almennt símkerfi. Fyrir notendur í Ástralíu verður snúran að vera samþykkt af yfirvöldum samskipta og miðla í Ástralíu (Australian Communications and Media Authority).

Viðvörðun—hugsanleg hættu: Til að forðast gagnatap eða truflun prentara, ekki snerta USB snúruna, millistykki fyrir þráðlaust net, eða prentarann á þeim svæðum sem eru sýnd þegar prentun er virk.

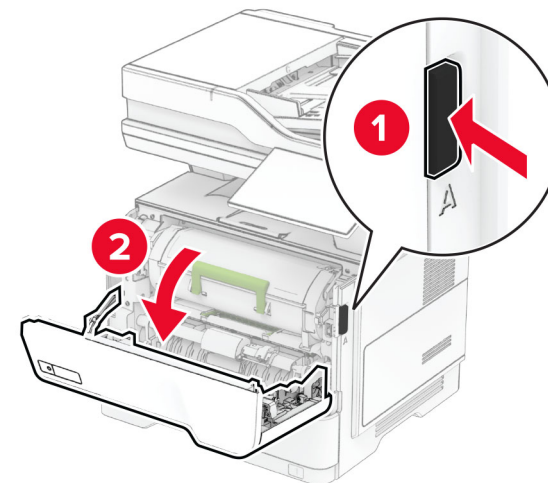


	Prentaratengi	Virkni
1	Tengi fyrir straumsnúru	Tengja prentarann við rétt jarðtengda rafmagnsinnstungu.
2	Ethernet-tengi	Tengja prentarann við netkerfi.

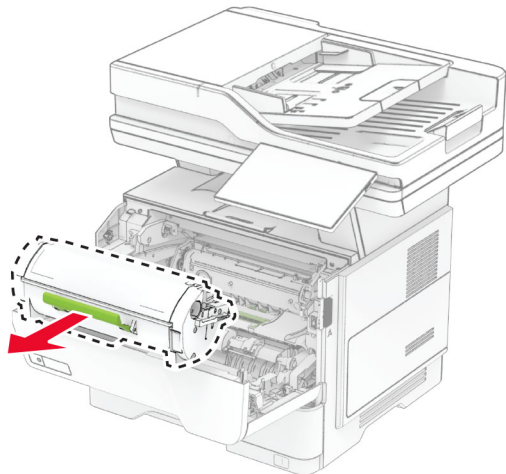
	Prentaratengi	Virkni
3	USB-tengi	Tengja lykklaborð eða einhvern samhæfan valkost.
4	USB-prentar-atengi	Tengja prentarann við tölvu.
5	EXT-tengi	Tengja fleiri viðbótartæki (síma eða símsvara) við prentarann og símalínu. Notaðu þetta tengi ef þú ert ekki með sérstaka faxlínu fyrir prentarann og ef þessi tengiaðferð er studd í þínu landi eða svæði.
6	LINE-tengi	Tengja prentarann við virka símalínu með venjulegt vegg tengi (RJ-11), DSL-síu eða VoIP-millistykki eða eitthvað annað millistykki sem leyfir þér aðgengi að símalínu til að senda og taka á móti faxi.

Skript um blekhykli

- Opnaðu hurð A.

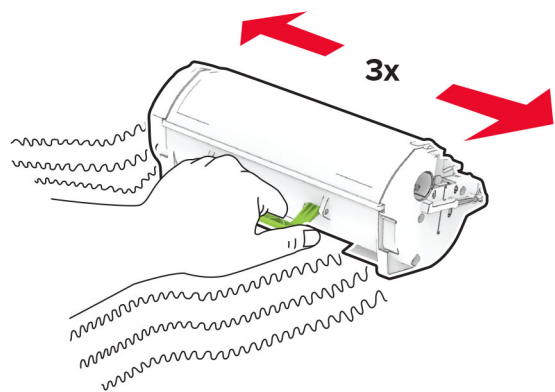


2 Fjarlægðu notaða blekhylikið.

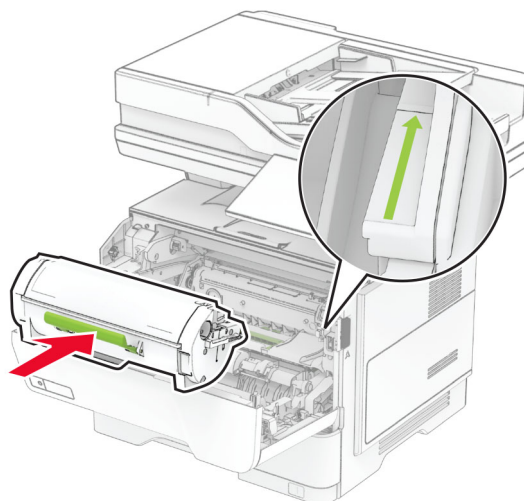


3 Taktu nýja blekhylikið úr umbúðunum.

4 Hristu blekhylikið til að jafna prentlitinn.



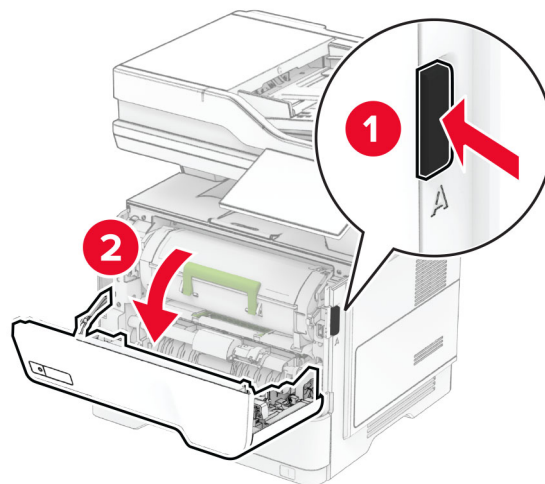
5 Settu nýja blekhylikið á sinn stað.



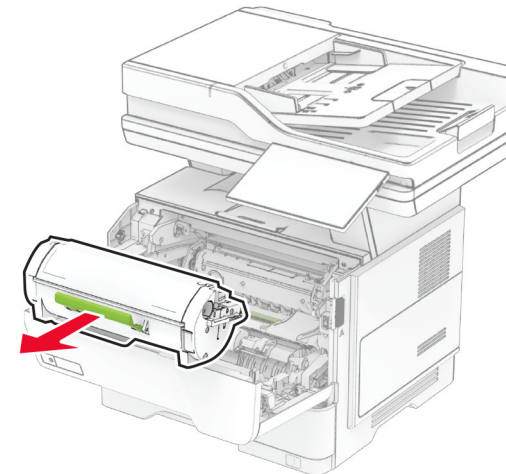
6 Loka hurð A.

Skipt um myndvalsinn

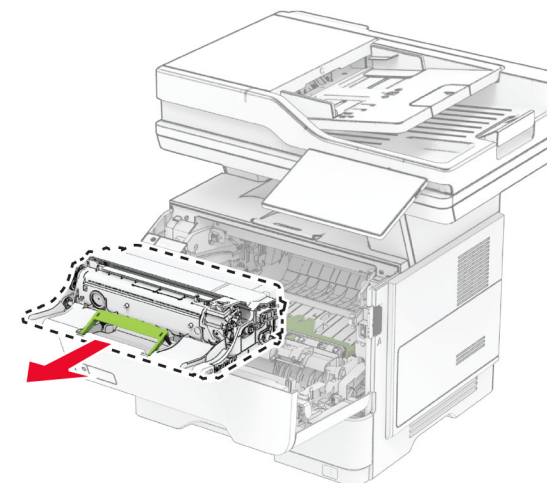
1 Opnaðu hurð A.



2 Fjarlægðu blekhylikið.

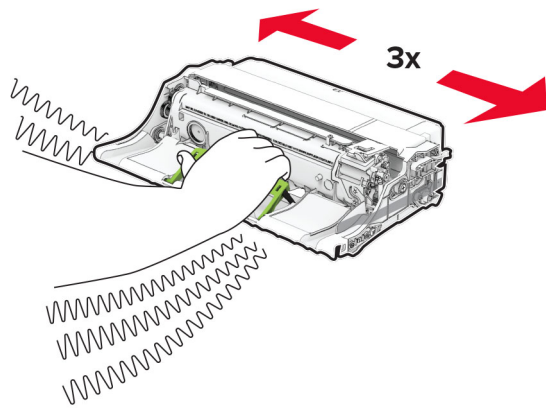


3 Fjarlægðu notaða myndveingasettið.



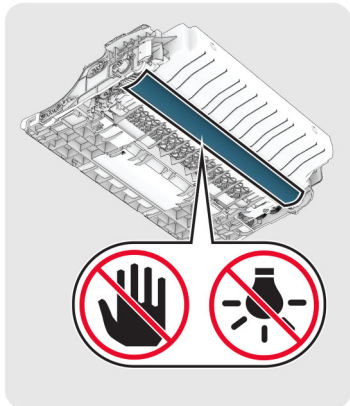
4 Taktu nýja myndveingasettið úr umbúðunum.

5 Hristu myndeinginguna til að jafna prentlitinn.

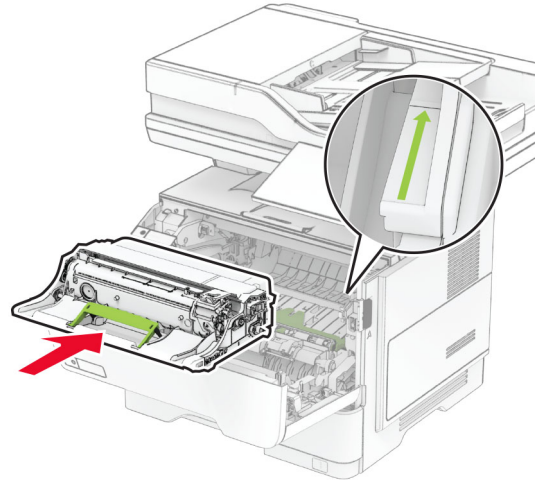


Viðvörðun—hugsanleg hættu: Ekki láta myndvalsinn vera í beinu ljósi meira en 10 mínútur. Löng viðvera í ljósi gæti valdið gæðavandamálum við prentun.

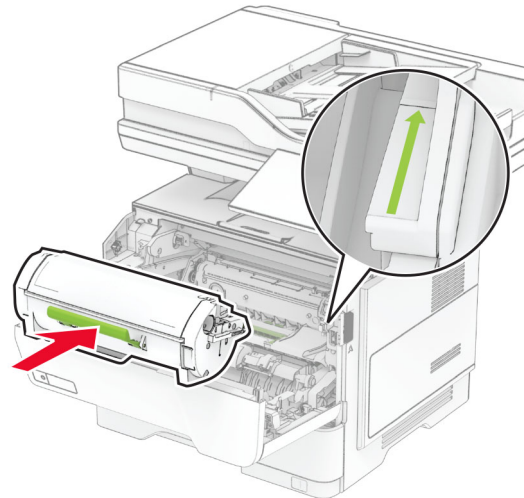
Viðvörðun—hugsanleg hættu: Snertu ekki myndvalsinn. Sé það gert getur það haft áhrif á prentgæði prentverka í framtíðinni.



6 Settu nýja myndeingingarsettið á sinn stað.



7 Settu blekhylikið á sinn stað.



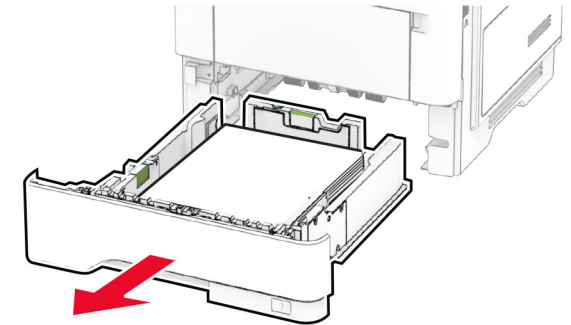
8 Loka hurð A.

Hleðsla á skúffum

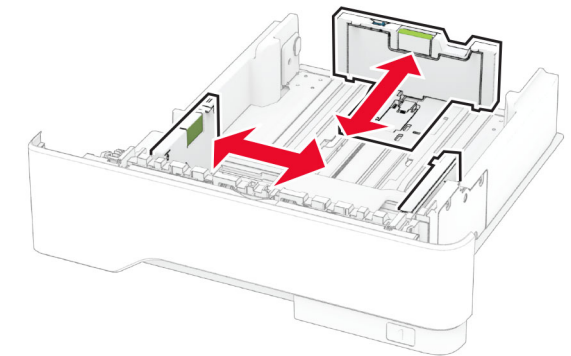
VARÚÐ—HÆTTA Á AÐ VELTA: Hlaðið í hverja skúffu fyrir sig inn til að koma í veg fyrir óstöðugleika tækisins. Haldið öllum öðrum skúffum lokuðum þar til þörf er á.

1 Fjarlægðu skúffuna.

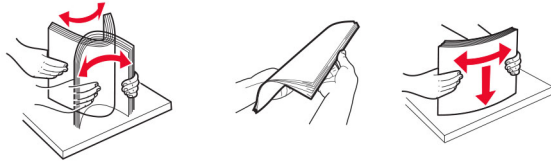
Athugasemd: Ekki fjarlægja skúffuna þegar prentarinn er upptekinn til að komast hjá pappírslækjum.



2 Stilltu stýringarnar til að samvara stærð á pappír sem verið er að hlaða.



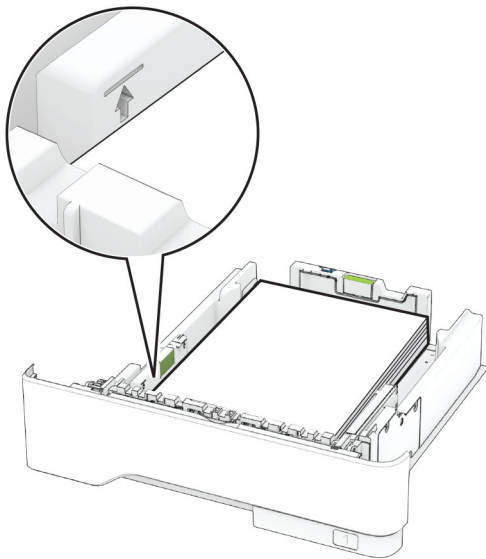
- 3 Sveigðu, blaðaðu og jafnaðu pappírbrúnir áður en pappírnum er hlaðið.



- 4 Hlaðið pappírstaflanum með prenthlið snúandi niður og gangið úr skugga um að hliðarstýringarnar falli þétt að pappírnum.

Athugasemdir:

- Hlaðið pappír með bréfhaus snúandi niður og í átt að efri brún á framenda skúffunnar fyrir prentun á eina hlið.
- Hlaðið pappír með bréfhaus snúandi upp og í átt að aftari hluta skúffunnar fyrir prentun á báðar hliðar.
- Ekki renna pappírnum í skúffuna.
- Vertu viss um að hæð á stafla sé fyrir neðan vísun á hámarksfyllingu til að komast hjá flækjum.

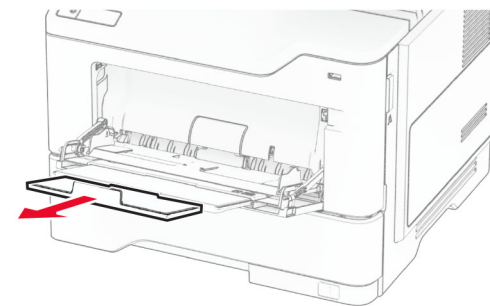
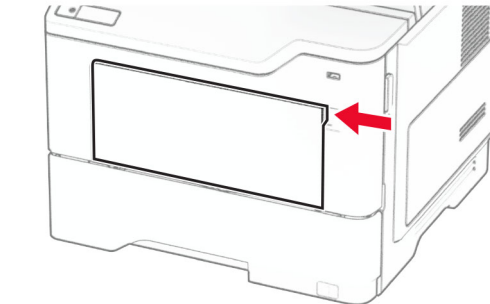


- 5 Settu skúffuna inn.

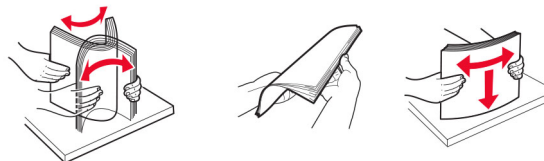
Stilltu pappírsstærð og gerð í valmynd fyrir pappír á stjórnborðinu til að samsvara pappír sem er hlaðið.

Hlaða í fjölotamatara

- 1 Opnaðu fjölotamatarann.



- 2 Sveigðu, blaðaðu og jafnaðu pappírbrúnir áður en pappírnum er hlaðið.



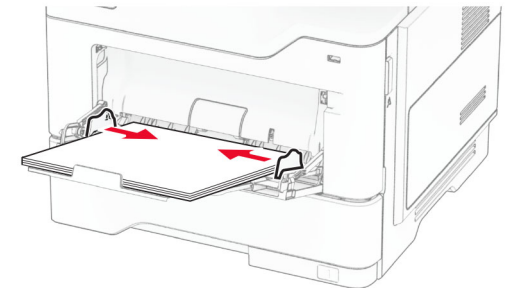
- 3 Hlaðið pappír með hlið sem á að prenta snúandi upp.

Athugasemdir:

- Hlaðið pappír með bréfhaus snúandi upp og í átt að afturhluta prentara fyrir prentun á eina hlið.
- Hlaðið pappír með bréfhaus snúandi niður og í átt að framenda prentara fyrir prentun á báðar hliðar.
- Hlaðið umslögum með lokufliða á vinstri hlið og snúandi niður.

Viðvörðun—hugsanleg hættu: Notið ekki umslög með frímerkjum, klemmum, smellu, glugga, fóðrun að innan eða sjálfílimandi.

- 4 Stilltu stýringuna til að samvara stærð á pappír sem verið er að hlaða.



- 5 Stilltu pappírsstærð og gerð í valmynd fyrir pappír á stjórnborðinu til að samsvara pappír sem er í skúffunni.

Stilling á stærð og gerð pappírs

- 1 Frá heimaskjánum, snertu **Stillingar > Pappír > Uppsetning skúffu > Pappírsstærð/gerð > veldu uppruna pappírs.**
- 2 Stilltu stærð og gerð af pappír.

Setja upp hugbúnað prentara

Athugasemdir:

- Prentekilinn er innifalinn í uppsetningarpakka hugbúnaðar.
- Fyrir Macintosh tölvur með macOS útgáfu 10.7 eða nýrri þarftu ekki að setja upp rekilinn til að prenta á AirPrint-

vottaðan prentara. Ef þú vilt sértæka eiginleika prentunar, hladdu þá niður prentreklinum.

- Náðu í afrit af uppsetningarbúnaði hugbúnaðar.
 - Á geisladiski hugbúnaðar sem fylgdi með prentaranum.
 - Á vefsíðunni okkar eða á þeim stað sem þú keyptir prentarann.
- Keyrðu uppsetningarforritið og fylgdu leiðbeiningum sem birtast á tölvuskjánum.

Setja upp faxrekilinn

- Farðu á heimasíðu okkar eða staðinn þar sem þú keyptir prentarann og náðu í uppsetningarpakkann.
- Keyrðu uppsetningarforritið og fylgdu leiðbeiningum sem birtast á tölvuskjánum.

Uppfæra fastbúnað

Uppfærðu fastbúnað prentarans reglulega til að bæta frammistöðu prentarans og lagfæra vandamál.

Varðandi nánari upplýsingar um uppfærslu á fastbúnaðinum, hafðu samband við þinn söluaðila.

- Opnaðu vafra og skráðu IP-tölu prentarans í svæði vistfangs.

Athugasemdir:

- Skoða IP-tölu prentara á heimaskjá prentarans. IP-talan birtist sem fjögur sett af tölum sem eru aðskildar af punktum, svo sem 123.123.123.123.
- Ef verið er að nota staðgengilsþjón (proxy), gerðu hann óvirkan tímabundið til að opna vefsíðuna rétt.

- Smelltu á **Stillingar > Tæki > Uppfæra fastbúnað**.

- Gerðu annað hvort af eftirfarandi:

- Smelltu á **Athuga varðandi uppfærslur núna > Ég samþykki, hefja uppfærslu**.
- Hlaða upp flasskrá.
 - Skoða flass-skrána.
 - Smelltu á **Hlaða upp > Byrja**.

Bæta prenturum við tölvu

Gerðu eitt af eftirfarandi, áður en þú byrjar:

- Tengdu prentarann og tölvuna við sama netkerfi. Varðandi frekari upplýsingar um að tengja prebtarann við netkerfi,

sjá [“Tengja prentarann við þráðlaust netkerfi \(Wi-Fi\)” á síðu 11](#).

- Tengja tölvuna við prentarann. Varðandi frekari upplýsingar, sjá [“Tengja tölvu við prentarann” á síðu 12](#).
- Tengdu prentarann við tölvuna með því að nota USB-kapal. Varðandi frekari upplýsingar, sjá [“Tenging á köplum” á síðu 7](#).

Athugasemd: USB-kapallinn er seldur sérstaklega.

Fyrir Windows-notendur

- Frá tölvunni, settu upp prentrekilinn.

Athugasemd: Varðandi frekari upplýsingar, sjá [“Setja upp hugbúnað prentara” á síðu 10](#).

- Opnaðu prentaramöppuna og smelltu síðan á **Bæta við prentara eða skanna**.

- Það fer eftir gerð á þínum prentara, gerðu eitt af eftirfarandi:

- Veldu prentarann úr listanum, og smelltu síðan á **Bæta við tæki**.
- Smelltu á **Sýna Wi-Fi Direct prentara**, veldu prentara, og smelltu síðan á **Bæta við tæki**.
- Smelltu á **Prentarinn sem mig vantar er ekki á lista**, og síðan í glugganum **Bæta við prentara** gerðu eftirfarandi:
 - Veldu **Bæta við prentara sem notar TCP/IP-tölu eða hýsiheiti**, og smelltu síðan á **Næst**.
 - Í svæðinu „Hýsiheiti eða IP-tala“ skráðu IP-tölu prentarans, og smelltu síðan á **Næst**.

Athugasemdir:

- Skoða IP-tölu prentara á heimaskjá prentarans. IP-talan birtist sem fjögur sett af tölum sem eru aðskildar af punktum, svo sem 123.123.123.123.
- Ef verið er að nota staðgengilsþjón (proxy), gerðu hann óvirkan tímabundið til að opna vefsíðuna rétt.

- Veldu prentrekil og smelltu síðan á **Næst**.
- Veldu **Nota þann prentrekil sem er uppsettur núna (meðmælt)**, og smelltu síðan á **Næst**.
- Skráðu heiti prentara, og smelltu síðan á **Næst**.
- Veldu valkost deilingar prentara, og smelltu síðan á **Næst**.
- Smelltu á **Ljúka**.

Fyrir Macintosh-notendur

- Frá tölvunni, opnaðu **Prentarar og skannar**.

- Pikkaðu á **+**, og veldu síðan prentara.

- Í valmynd **Nota**, veldu prentrekil.

Athugasemdir:

- Til að nota Macintosh prentrekilinn, veldu annað hvort **AirPrint** eða **Secure AirPrint**.
- Ef þú vilt sértæka eiginleika prentunar, veldu þá prentrekilinn frá framleiðandanum. Til að setja upp rekilinn, sjá [“Setja upp hugbúnað prentara” á síðu 10](#).

- Bæta við prentara.

Tengja prentarann við þráðlaust netkerfi (Wi-Fi)

Vertu viss um að Virkur tengibúnaður sé stilltur á Sjálfvirkt. Á heimaskjánum, snertu **Stillingar > Netkerfi/tengi > Yfirlit netkerfis > Virkur tengibúnaður**.

- Frá heimaskjánum, snertu **Stillingar > Netkerfi/tengi > Þráðlaust > Uppsetning á stjórnborði prentara > Velja netkerfi**.
- Veldu þráðlaust netkerfi og skráðu síðan aðgangsorð netkerfis.

Athugasemd: Fyrir gerðir prentara sem eru tilbúnir fyrir þráðlaus netkerfi (Wi-Fi) birtist kvaðning varðandi uppsetningu á þráðlausu netkerfi við fyrstu uppsetningu.

Stilla Wi-Fi Direct

Wi-Fi Direct er jafningjatekni byggð á Wi-Fi sem gerir þráðlausum tækjum kleift að tengjast beint við Wi-Fi Direct virkan prentara án þess að nota aðgangsstað (þráðlausan beini).

Vertu viss um að Virkur tengibúnaður sé stilltur á Sjálfvirkt. Á heimaskjánum, snertu **Stillingar > Netkerfi/tengi > Yfirlit netkerfis > Virkur tengibúnaður**.

- Frá heimaskjánum, snertu **Stillingar > Netkerfi/tengi > Þráðlaust Wi-Fi Direct**.

- Settu upp stillingarnar.

- Virkja Wi-Fi Direct**—Gerir prentaranum kleift að senda út sitt eigið Wi-Fi Direct net.
- Wi-Fi Direct heiti**—Úthlutar heiti fyrir Wi-Fi Direct netkerfið.
- Wi-Fi Direct aðgangsorð**—Úthlutar aðgangsorðinu til að semja um þráðlaust öryggi þegar notuð er tenging milli jafningja.
- Sýna aðgangsorð á uppsetningarsíðu**—Sýnir aðgangsorðið á uppsetningarsíðu netkerfis.

- **Samþykkja sjálfvirk beiðni ýtihnappa**—Lætur prentaranns amþykkja tengibeiðir sjálfvirk.

Athugasemd: Samþykki á beiðni ýtihnappa er ekki öruggt.

Athugasemdir:

- Það er sjálfvalið að aðgangsorð netkerfis Wi-Fi Direct er ekki sýnilegt á skjá prentarans. Til að sýna aðgangsorðið, virkjaðu tákni sýnileika aðgangsorðs. Á heimaskjánum, snertu **Stillingar > Öryggi > Ýmislegt > Virkja sýnileika aðgangsorðs/PIN**.
- Þú getur séð aðgangsorð Wi-Fi Direct netkerfisins án þess að sýna það á prentaraskjánum. Frá heimaskjánum, snertu **Stillingar > Skýrslur > Netkerfi > Uppsetningarsíða netkerfis**.

Tengja tölvu við prentarann

Gangtu úr skugga um að Wi-Fi Direct hafi verið uppsett áður en tölvun er tengd. Varðandi frekari upplýsingar, sjá "[Stilla Wi-Fi Direct](#)" á síðu 11.

Fyrir Windows-notendur

- 1 Opnaðu prentaramöppuna og smelltu síðan á **Bæta við prentara eða skanner**.
- 2 Smelltu á **Sýna Wi-Fi Direct prentara**, veldu síðan heiti á Wi-Fi Direct prentara.
- 3 Taktu eftir átta stafa PIN prentarans á skjá prentarans.
- 4 Skráðu PIN á tölvunni.

Athugasemd: Ef prentekill er ekki þegar uppsettur, þá hleður Windows niður viðeigandi rekli.

Fyrir Macintosh-notendur

- 1 Smelltu á þráðlausu táknið og veldu síðan heiti á Wi-Fi Direct prentaranum.

Athugasemd: Strengnum DIRECT-xy (þar sem x og y eru tvö staffákni af handahófi) er bætt fyrir framan heitið á Wi-Fi prentaranum.

- 2 Skráðu aðgangsorð Wi-Fi Direct.

Athugasemd: Settu tölvuna aftur í fyrra netkerfi eftir að hafa aftengt frá netkerfi Wi-Fi Direct.

Tengja fartæki við prentarann

Gangtu úr skugga um að Wi-Fi Direct hafi verið sett upp áður en þú tengir fartækið þitt. Varðandi frekari upplýsingar, sjá "[Stilla Wi-Fi Direct](#)" á síðu 11.

Tengja með því að nota Wi-Fi Direct

Athugasemd: Þessar leiðbeiningar eiga aðeins við um Android fartæki.

- 1 Farðu í valmynd stillinga á fartækinu.
- 2 Virkjaðu **Wi-Fi**, og smelltu síðan á **Wi-Fi Direct**.
- 3 Veldu heiti á Wi-Fi Direct prentara.
- 4 Staðfestu tenginguna á stjórnborði prentarans.

Tengja með því að nota Wi-Fi

- 1 Farðu í valmynd stillinga á fartækinu.
- 2 Smelltu á **Wi-Fi**, veldu síðan heiti á Wi-Fi Direct prentara.

Athugasemd: Strengnum DIRECT-xy (þar sem x og y eru tvö staffákni af handahófi) er bætt fyrir framan heitið á Wi-Fi prentaranum.

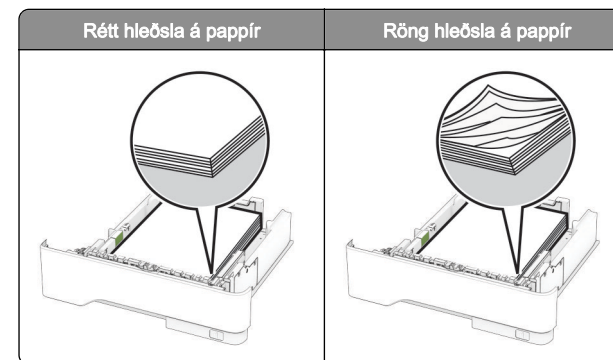
- 3 Skráðu aðgangsorð Wi-Fi Direct.

Losa um flækjur

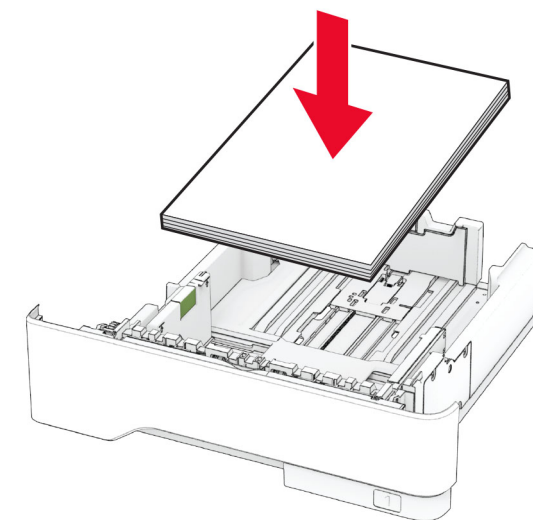
Komast hjá stíflum

Settu í pappír á réttan hátt

- Vertu viss um að pappírinn liggji flatur í skúffunni.



- Ekki hlaða né fjarlægja skúffu þegar prentarinn er að prenta.
- Ekki hlaða of miklum pappír. Vertu viss um að hæð á stafli sé fyrir neðan vísun á hámarksfyllingu.
- Ekki renna pappírnum í skúffuna. Hlaðið pappírnum eins og sýnt er á skýringarmyndinni.

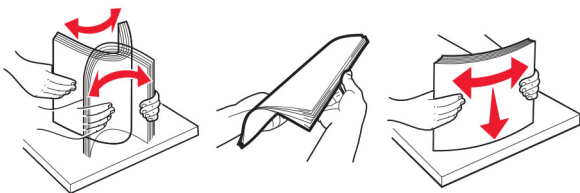


- Vertu viss um að stýringar fyrir pappír séu rétt staðsettar og eru ekki að yta þétt á móti pappír eða umslögum.
- Ýttu skúffunni þétt inn í prentarann eftir hleðslu á pappír.

Notið meðmæltan pappír

- Notið aðeins meðmæltan pappír eða sérstakan miðil.
- Ekki hlaða krumpuðum, brotnum, rökum, beygluðum eða krulluðum pappír.

- Sveigðu, blaðaðu og jafnaðu pappírsbrúnir áður en pappírnum er hlaðið.

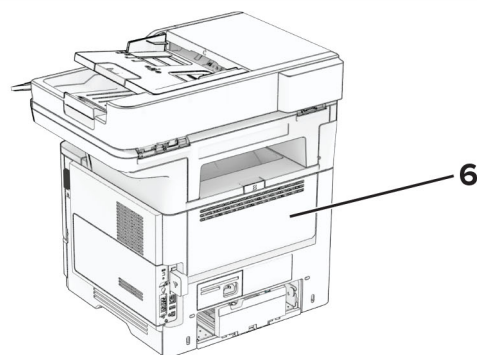
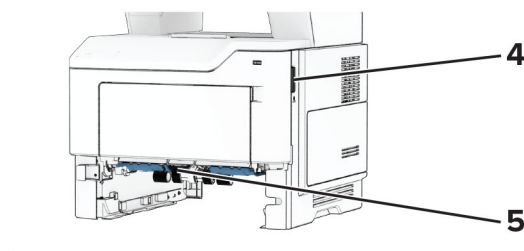
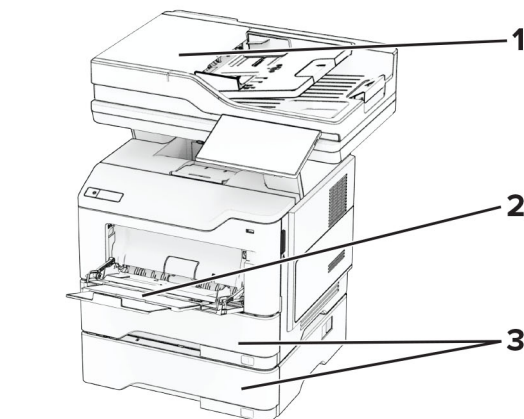


- Ekki nota pappír sem hefur verið skorinn eða klipptur með hendi.
- Ekki blanda saman pappírsstærðum, þyngd og gerð saman í skúffu.
- Vertu viss um að stærð og gerð pappírs sé rétt stillt í tölvunni eða á stjórnborði prentarans.
- Geymið pappír samkvæmt ráðleggingum framleiðanda.

Finna staðsetningar flækju

Athugasemdir:

- Þegar Flækjuaðstoð er stillt á Kveikt, sendir prentarinn sjálfkrafa auðar síður eða síður með prentun að hluta eftir að flækt síða hefur verið hreinsuð. Athugaðu útprentun varðandi auðar síður.
- Þegar Endurheimt flækju er stillt á Kveikt eða Sjálfvirkt, þá endurprentar prentarinn flæktar síður.

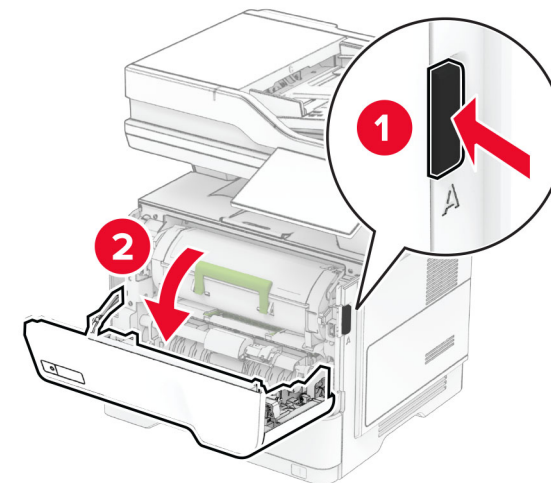


	Staðsetningar flækju
1	Sjálfvirkur matari skjala
2	Fjölnotamatari
3	Skúffur
4	Hurð A

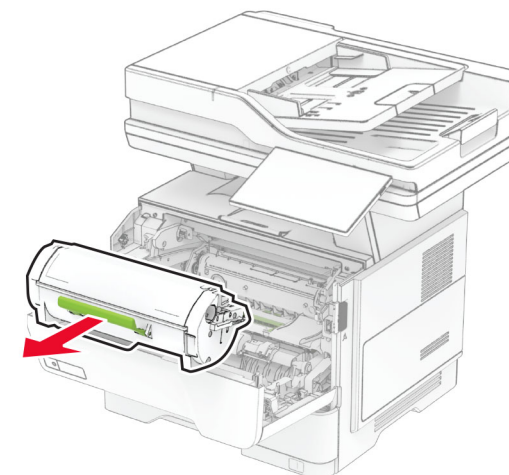
	Staðsetningar flækju
5	Tvívirk (duplex)-eining
6	Hurð B

Pappírflækja í hurð A

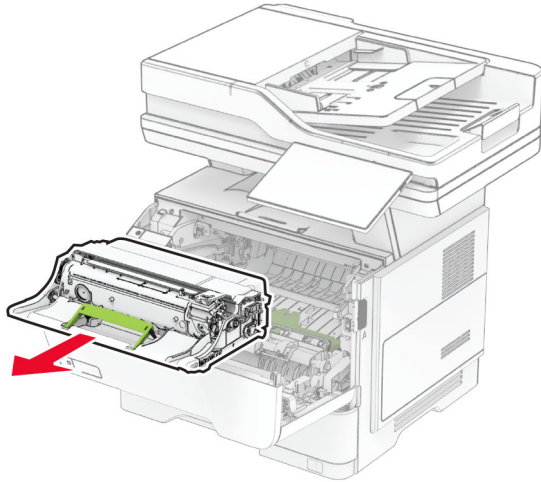
- 1 Opnaðu hurð A.



- 2 Fjarlægðu blekhylikið.

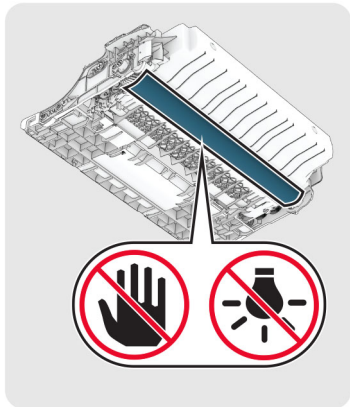


3 Fjarlægðu myndeinguna.



Viðvörðun—hugsanleg hættu: Ekki láta myndvalsinn vera í beinu ljósi meira en 10 mínútur. Löng viðvera í ljósi gæti valdið gæðavandamálum við prentun.

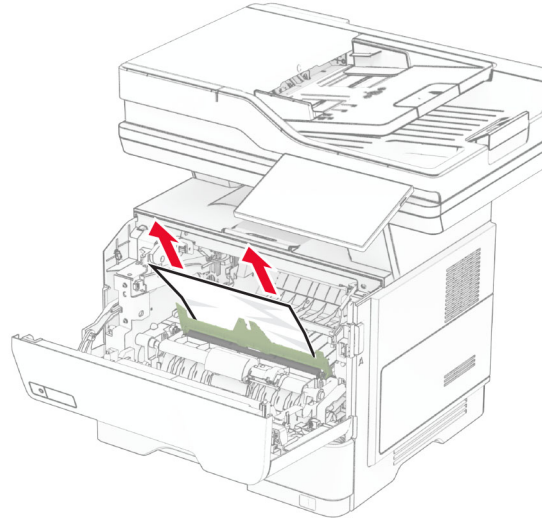
Viðvörðun—hugsanleg hættu: Snertu ekki myndvalsinn. Sé það gert getur það haft áhrif á prentgæði prentverka í framtíðinni.



4 Fjarlægðu pappírinn sem stíflaðist.

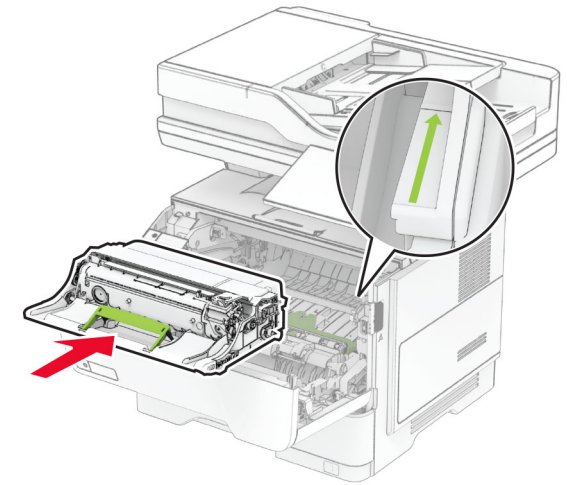
VARÚÐ—HEITT YFIRBORD: Prentarinn kann að vera heitur að innanverðu. Til að draga úr hættu á meiðslum frá heitum hlut, leyfið yfirborðinu að kólna áður en það er snert.

Athugasemd: Vertu viss um að öll pappírssnifsi hafi verið fjarlægð.



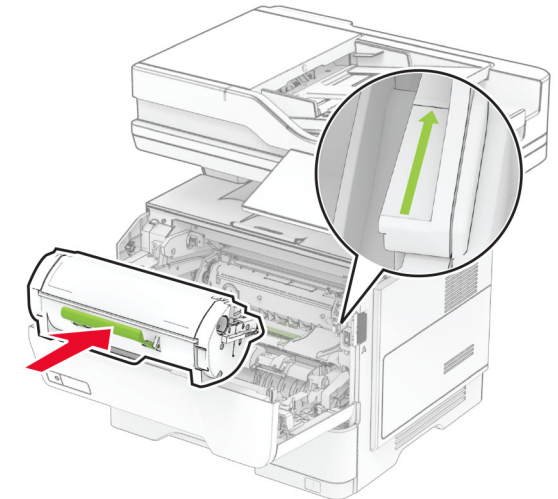
5 Settu myndeinguna á sinn stað.

Athugasemd: Notaðu örvarnar inni í prentaranum til leiðbeiningar.



6 Settu blekhylikið á sinn stað.

Athugasemd: Notaðu örvarnar inni í prentaranum til leiðbeiningar.

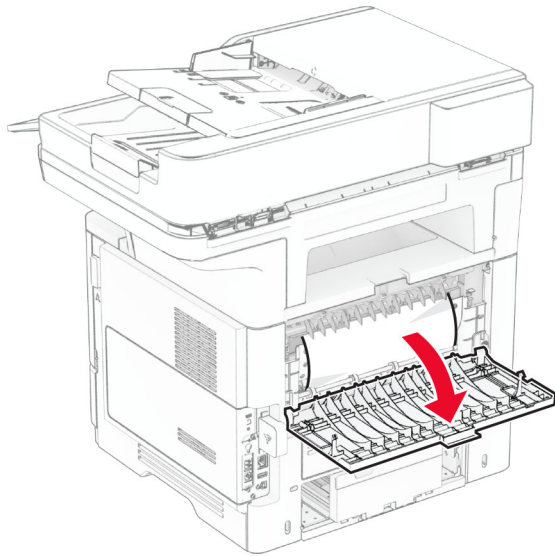


7 Loka hurð A.

Pappírslækja í hurð B

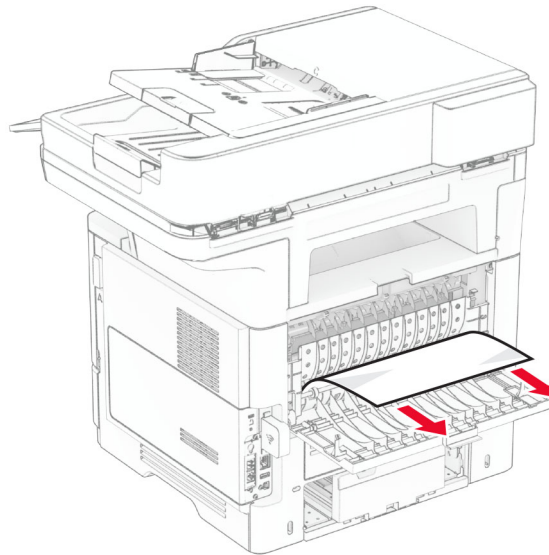
1 Opnaðu hurð B.

VARÚÐ—HEITT YFIRBORÐ: Prentarinn kann að vera heitur að innanverðu. Til að draga úr hættu á meiðslum frá heitum hlut, leyfið yfirborðinu að kólna áður en það er snert.



2 Fjarlægðu pappírinn sem stíflaðist.

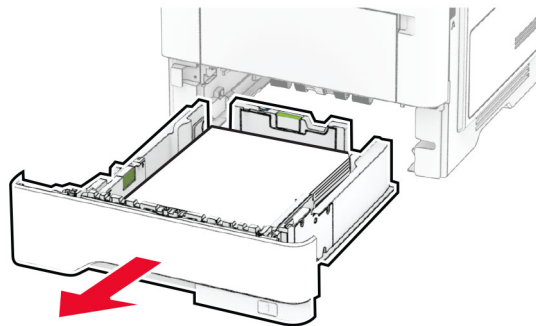
Athugasemd: Vertu viss um að öll pappírssnifsi hafi verið fjarlægð.



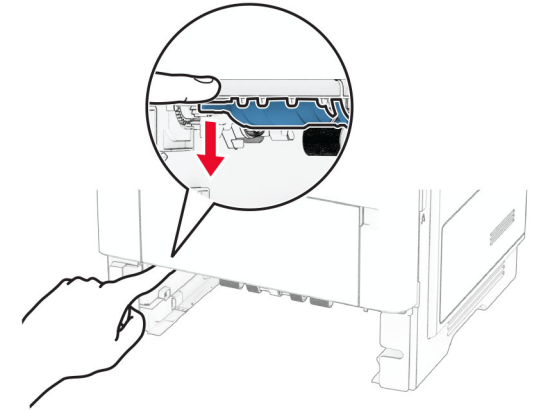
3 Loka hurð B.

Pappírstífla í tvívirkri einingu (duplex)

1 Fjarlægðu skúffuna.

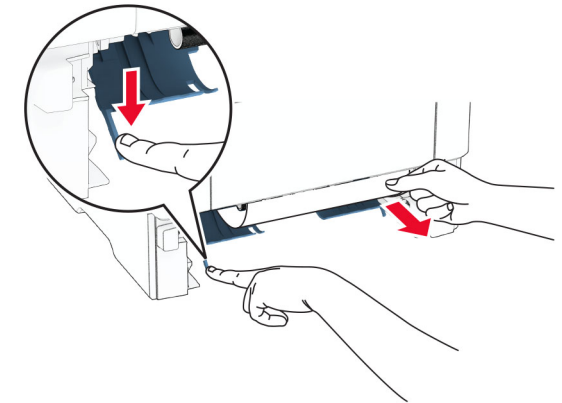


2 Ýttu á hespu á tvívirkri (duplex)-einingu til að opna hana.



3 Fjarlægðu pappírinn sem stíflaðist.

Athugasemd: Vertu viss um að öll pappírssnifsi hafi verið fjarlægð.

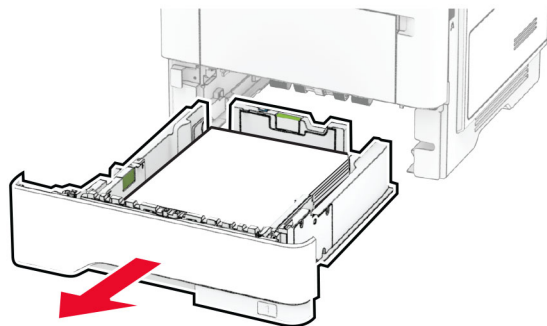


4 Settu skúffuna inn.

Pappírstífla í skúffum

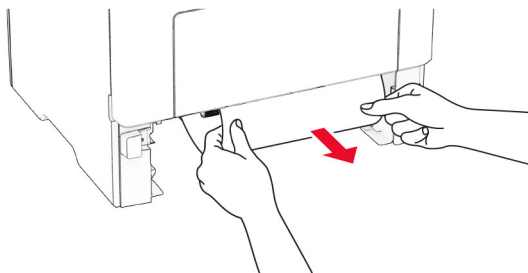
1 Fjarlægðu skúffuna.

Viðvörðun—hugsanleg hættu: Til að koma í veg fyrir skemmdir frá rafstöðuhleðslu, skaltu snerta einhvern sýnilegan málmramma í prentaranum áður en þú nálgast eða snertir innri hluta prentarans.



2 Fjarlægðu pappírinn sem stíflaðist.

Athugasemd: Vertu viss um að öll pappírssnifsi hafi verið fjarlægð.



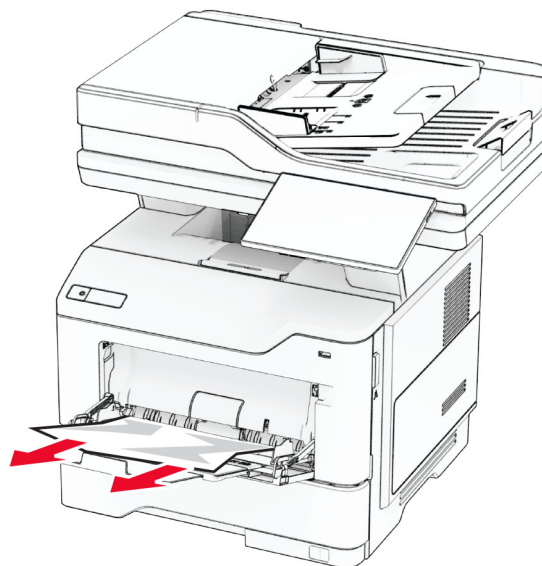
3 Settu skúffuna inn.

Pappírstífla í fjölnotamatara

1 Fjarlægðu pappír úr fjölnotamataranum.

2 Fjarlægðu pappírinn sem stíflaðist.

Athugasemd: Vertu viss um að öll pappírssnifsi hafi verið fjarlægð.



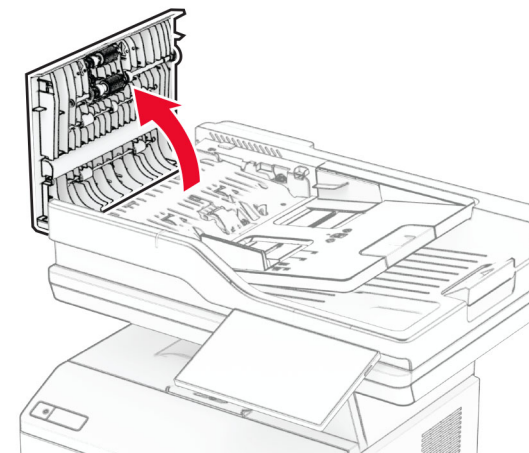
3 Settu pappírinn í aftur og stilltu stýringu fyrir pappírinn.

Pappírstífla í sjálfvirkum matara skjala

Pappírstífla undir loki að ofan á sjálfvirkum matara skjala (ADF)

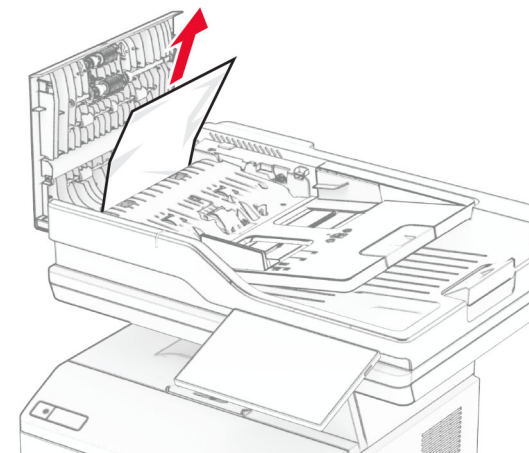
1 Fjarlægðu öll upphafleg skjöl úr skúffu sjálfvirks matara skjala.

2 Opnaðu hurð C.



3 Fjarlægðu pappírinn sem stíflaðist.

Athugasemd: Vertu viss um að öll pappírssnifsi hafi verið fjarlægð.



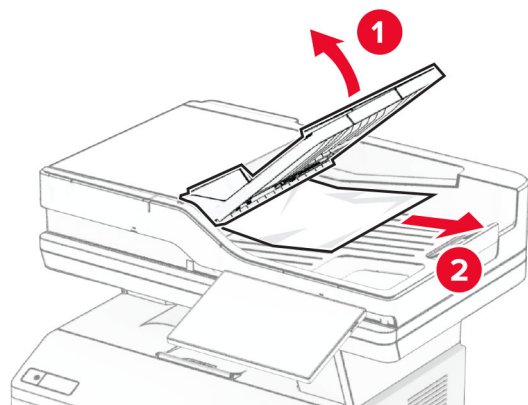
4 Loka hurð C.

Pappírstífla undir úttaksskúffu sjálfvirks matara skjala

1 Fjarlægðu öll upphafleg skjöl úr skúffu sjálfvirks matara skjala.

- 2 Dragðu út ADF bakkann og fjarlægðu síðan pappírinn sem er fastur.

Athugasemd: Vertu viss um að öll pappírssnifsi hafi verið fjarlægð.



- 3 Renndu ADF skúffunni aftur á sinn stað.