

# المرجع السريع

## النسخ

### إنشاء النسخ

- 1 قم بتحميل مستند أصلي في درج وحدة تغذية المستندات التلقائية (ADF) أو على زجاج الماسحة الضوئية.
- 2 ملاحظة: لتجنب الحصول على صورة غير كاملة، تأكد من تطابق حجم ورقة المستند الأصلي مع حجم ورقة الإخراج.
- 3 من الشاشة الرئيسية، المس **نسخ**، ثم حدد عدد النسخ.
- 4 عند الضرورة، اضبط إعدادات النسخ.
- 3 انسخ المستند.



ملاحظة: لإنشاء نسخة سريعة، من الشاشة الرئيسية، المس

### النسخ على وجهي الورقة

- 1 قم بتحميل مستند أصلي في درج وحدة تغذية المستندات التلقائية (ADF) أو على زجاج الماسحة الضوئية.
- 2 من الشاشة الرئيسية، المس **نسخ** < الإعدادات < الأوجه.
- 3 المس **طباعة الوجه على وجهين** أو **طباعة الوجهين على وجهين**.
- 4 انسخ المستند.

### طباعة عدة صفحات على ورقة واحدة

- 1 قم بتحميل مستند أصلي في درج وحدة تغذية المستندات التلقائية (ADF) أو على زجاج الماسحة الضوئية.
- 2 من الشاشة الرئيسية، المس **نسخ** < الإعدادات < عدد الصفحات لكل وجه.
- 3 قم بتمكين الإعداد، ثم حدد الرقم لكل وجه واتجاه الصفحات.
- 4 انسخ المستند.

## البريد الإلكتروني

### تهيئة إعدادات SMTP للبريد الإلكتروني

قم بتهيئة إعدادات بروتوكول نقل البريد البسيط (SMTP) لإرسال مستند ممسوح ضوئيًا عبر البريد الإلكتروني. تختلف الإعدادات باختلاف موفر خدمة البريد الإلكتروني.

قبل أن تبدأ، تأكد من أن الطابعة متصلة بشبكة اتصال ومن أن شبكة الاتصال متصلة بالإنترنت.

#### استخدام Embedded Web Server

1 افتح مستعرض ويب، ثم اكتب عنوان IP الخاص بالطابعة في حقل العنوان.

##### ملاحظات:

- اعرض عنوان IP للطابعة على الشاشة الرئيسية للطابعة. ويتم عرض عنوان IP في أربع مجموعات من الأرقام المفصولة بنقاط على النحو 123.123.123.123.
- إذا كنت تستخدم خادم وكيل، فقم بتعطيله مؤقتًا لتحميل صفحة الويب بشكل صحيح.

2 انقر فوق الإعدادات < البريد الإلكتروني.

3 من قسم إعداد البريد الإلكتروني، قم بتهيئة الإعدادات.

##### ملاحظات:

- للحصول على مزيد من المعلومات حول كلمة المرور، راجع قائمة **موفري خدمة البريد الإلكتروني**.
- بالنسبة إلى موفري خدمة البريد الإلكتروني غير المدرجين في القائمة، اتصل بالموفر واطلب الإعدادات.

4 انقر فوق **Save** (حفظ).

#### استخدام القائمة الإعدادات في الطابعة

1 من الشاشة الرئيسية، المس الإعدادات < البريد الإلكتروني < إعداد البريد الإلكتروني.

2 قم بتهيئة الإعدادات.

##### ملاحظات:

- للحصول على مزيد من المعلومات حول كلمة المرور، راجع قائمة **موفري خدمة البريد الإلكتروني**.
- بالنسبة إلى موفري خدمة البريد الإلكتروني غير المدرجين في القائمة، اتصل بالموفر واطلب الإعدادات.

#### موفرو خدمة البريد الإلكتروني

- **بريد AOL**
- **بريد Comcast**
- **Gmail**

• **بريد iCloud**

• **Mail.com**

• **بريد NetEase (mail.126.com)**

• **بريد NetEase (mail.163.com)**

• **بريد NetEase (mail.yeah.net)**

• **Microsoft 365 أو Outlook Live**

• **بريد QQ**

• **بريد Sina**

• **بريد Sohu**

• **Yahoo! Mail**

• **بريد Zoho**

##### ملاحظات:

- إذا واجهت أخطاء باستخدام الإعدادات المتوفرة، فاتصل بموفر خدمة البريد الإلكتروني.
- بالنسبة إلى موفري خدمة البريد الإلكتروني غير المدرجين في القائمة، اتصل بالموفر الخاص بك.

#### بريد AOL

إعداد	القيمة
مدخل SMTP الرئيسي	smtp.aol.com
منفذ مدخل SMTP الرئيسي	587
استخدام SSL/TLS	مطلوب
Require Trusted Certificate (المطلوبة بشهادة موثوقة)	تعطيل
عنوان الرد	عنوان البريد الإلكتروني
مصادقة ملقم SMTP	تسجيل الدخول / عادي
بريد إلكتروني يبدأه الجهاز	استخدام بيانات اعتماد SMTP للجهاز
مُعزف مستخدم الجهاز	عنوان البريد الإلكتروني
كلمة مرور الجهاز	كلمة مرور التطبيق ملاحظة: لإنشاء كلمة مرور للتطبيق، انتقل إلى الصفحة <b>أمان حساب AOL</b> ، وقم بتسجيل الدخول إلى حسابك، ومن ثم انقر فوق <b>إنشاء كلمة مرور التطبيق</b> .

#### بريد Comcast

إعداد	القيمة
مدخل SMTP الرئيسي	smtp.comcast.net
منفذ مدخل SMTP الرئيسي	587
استخدام SSL/TLS	مطلوب

## بريد NetEase (mail.126.com)

**ملاحظة:** تأكد من تمكين خدمة SMTP على حسابك. لتمكين الخدمة، من الصفحة الرئيسية لبريد NetEase، انقر فوق الإعدادات < POP3/SMTP/IMAP، ثم قم بتمكين خدمة IMAP/SMTP أو خدمة POP3/SMTP.

إعداد	القيمة
مدخل SMTP الرئيسي	smtp.126.com
منفذ مدخل SMTP الرئيسي	465
استخدام SSL/TLS	مطلوب
Require Trusted Certificate (المطالبة بشهادة موثوقة)	تعطيل
عنوان الرد	عنوان البريد الإلكتروني
مصادقة ملقم SMTP	تسجيل الدخول / عادي
بريد إلكتروني يبذوه الجهاز	استخدام بيانات اعتماد SMTP للجهاز
مُعَرَّف مستخدم الجهاز	عنوان البريد الإلكتروني
كلمة مرور الجهاز	كلمة مرور التحويل ملاحظة: يتم توفير كلمة مرور التحويل عند تمكين خدمة IMAP/SMTP أو خدمة POP3/SMTP.

## بريد NetEase (mail.163.com)

**ملاحظة:** تأكد من تمكين خدمة SMTP على حسابك. لتمكين الخدمة، من الصفحة الرئيسية لبريد NetEase، انقر فوق الإعدادات < POP3/SMTP/IMAP، ثم قم بتمكين خدمة IMAP/SMTP أو خدمة POP3/SMTP.

إعداد	القيمة
مدخل SMTP الرئيسي	smtp.163.com
منفذ مدخل SMTP الرئيسي	465
استخدام SSL/TLS	مطلوب
Require Trusted Certificate (المطالبة بشهادة موثوقة)	تعطيل
عنوان الرد	عنوان البريد الإلكتروني
مصادقة ملقم SMTP	تسجيل الدخول / عادي
بريد إلكتروني يبذوه الجهاز	استخدام بيانات اعتماد SMTP للجهاز
مُعَرَّف مستخدم الجهاز	عنوان البريد الإلكتروني
كلمة مرور الجهاز	كلمة مرور التحويل ملاحظة: يتم توفير كلمة مرور التحويل عند تمكين خدمة IMAP/SMTP أو خدمة POP3/SMTP.

## بريد iCloud

**ملاحظة:** تأكد من تمكين التحقق من الصحة بخطوتين على حسابك.

إعداد	القيمة
مدخل SMTP الرئيسي	smtp.mail.me.com
منفذ مدخل SMTP الرئيسي	587
استخدام SSL/TLS	مطلوب
Require Trusted Certificate (المطالبة بشهادة موثوقة)	تعطيل
عنوان الرد	عنوان البريد الإلكتروني
مصادقة ملقم SMTP	تسجيل الدخول / عادي
بريد إلكتروني يبذوه الجهاز	استخدام بيانات اعتماد SMTP للجهاز
مُعَرَّف مستخدم الجهاز	عنوان البريد الإلكتروني
كلمة مرور الجهاز	كلمة مرور التطبيق ملاحظة: لإنشاء كلمة مرور للتطبيق، انتقل إلى الصفحة <a href="#">إدارة حساب iCloud</a> ، وقم بتسجيل الدخول إلى حسابك، ومن ثم من القسم الأمان، انقر فوق إنشاء كلمة مرور.

## Mail.com

إعداد	القيمة
مدخل SMTP الرئيسي	smtp.mail.com
منفذ مدخل SMTP الرئيسي	587
استخدام SSL/TLS	مطلوب
Require Trusted Certificate (المطالبة بشهادة موثوقة)	تعطيل
عنوان الرد	عنوان البريد الإلكتروني
مصادقة ملقم SMTP	تسجيل الدخول / عادي
بريد إلكتروني يبذوه الجهاز	استخدام بيانات اعتماد SMTP للجهاز
مُعَرَّف مستخدم الجهاز	عنوان البريد الإلكتروني
كلمة مرور الجهاز	كلمة مرور الحساب

إعداد	القيمة
Require Trusted Certificate (المطالبة بشهادة موثوقة)	تعطيل
عنوان الرد	عنوان البريد الإلكتروني
مصادقة ملقم SMTP	تسجيل الدخول / عادي
بريد إلكتروني يبذوه الجهاز	استخدام بيانات اعتماد SMTP للجهاز
مُعَرَّف مستخدم الجهاز	عنوان البريد الإلكتروني
كلمة مرور الجهاز	كلمة مرور الحساب

**ملاحظة:** تأكد من تمكين إعداد أمان وصول الأطراف الثالثة على حسابك. للحصول على مزيد من المعلومات، انتقل إلى [صفحة تعليمات Comcast Xfinity Connect](#).

## Gmail™

**ملاحظة:** تأكد من تمكين التحقق من الصحة بخطوتين على حساب Google الخاص بك. لتمكين التحقق من الصحة بخطوتين، انتقل إلى الصفحة [أمان حساب Google](#)، وقم بتسجيل الدخول إلى حسابك، ومن ثم من القسم "تسجيل الدخول إلى Google"، انقر فوق [التحقق من الصحة بخطوتين](#).

إعداد	القيمة
مدخل SMTP الرئيسي	smtp.gmail.com
منفذ مدخل SMTP الرئيسي	587
استخدام SSL/TLS	مطلوب
Require Trusted Certificate (المطالبة بشهادة موثوقة)	تعطيل
عنوان الرد	عنوان البريد الإلكتروني
مصادقة ملقم SMTP	تسجيل الدخول / عادي
بريد إلكتروني يبذوه الجهاز	استخدام بيانات اعتماد SMTP للجهاز
مُعَرَّف مستخدم الجهاز	عنوان البريد الإلكتروني
كلمة مرور الجهاز	كلمة مرور التطبيق ملاحظات: <ul style="list-style-type: none"> <li>لإنشاء كلمة مرور للتطبيق، انتقل إلى الصفحة <a href="#">أمان حساب Google</a>، وقم بتسجيل الدخول إلى حسابك، ومن ثم من القسم "تسجيل الدخول إلى Google"، انقر فوق <a href="#">كلمات مرور التطبيقات</a>.</li> <li>تظهر عبارة "كلمات مرور التطبيقات" فقط في حال تم تمكين التحقق بخطوتين.</li> </ul>

## بريد NetEase (mail.yeah.net)

**ملاحظة:** تأكد من تمكين خدمة SMTP على حسابك. لتمكين الخدمة، من الصفحة الرئيسية لبريد NetEase، انقر فوق الإعدادات < POP3/SMTP/IMAP >، ثم قم بتمكين خدمة IMAP/SMTP أو خدمة POP3/SMTP.

إعداد	القيمة
مدخل SMTP الرئيسي	smtp.yeah.net
منفذ مدخل SMTP الرئيسي	465
استخدام SSL/TLS	مطلوب
Require Trusted Certificate (المطلوبة بشهادة موثوقة)	تعطيل
عنوان الرد	عنوان البريد الإلكتروني
مصادقة ملقم SMTP	تسجيل الدخول / عادي
بريد إلكتروني بيدؤه الجهاز	استخدام بيانات اعتماد SMTP للجهاز
مُعرّف مستخدم الجهاز	عنوان البريد الإلكتروني
كلمة مرور الجهاز	كلمة مرور التحويل ملاحظة: يتم توفير كلمة مرور التحويل عند تمكين خدمة IMAP/SMTP أو خدمة POP3/SMTP.

## Outlook Live أو Microsoft 365

تطبيق هذه الإعدادات على حسابات مجالات البريد الإلكتروني outlook.com وhotmail.com وعلى حسابات Microsoft 365.

إعداد	القيمة
مدخل SMTP الرئيسي	smtp.office365.com
منفذ مدخل SMTP الرئيسي	587
استخدام SSL/TLS	مطلوب
Require Trusted Certificate (المطلوبة بشهادة موثوقة)	تعطيل
عنوان الرد	عنوان البريد الإلكتروني
مصادقة ملقم SMTP	تسجيل الدخول / عادي
بريد إلكتروني بيدؤه الجهاز	استخدام بيانات اعتماد SMTP للجهاز
مُعرّف مستخدم الجهاز	عنوان البريد الإلكتروني

## بريد Sina

**ملاحظة:** تأكد من تمكين خدمة POP3/SMTP على حسابك. لتمكين الخدمة، من الصفحة الرئيسية لبريد Sina، انقر فوق الإعدادات < إعدادات إضافية > .POP3/SMTP للمستخدم النهائي، ثم قم بتمكين خدمة POP3/SMTP.

إعداد	القيمة
مدخل SMTP الرئيسي	smtp.sina.com
منفذ مدخل SMTP الرئيسي	587
استخدام SSL/TLS	مطلوب
Require Trusted Certificate (المطلوبة بشهادة موثوقة)	تعطيل
عنوان الرد	عنوان البريد الإلكتروني
مصادقة ملقم SMTP	تسجيل الدخول / عادي
بريد إلكتروني بيدؤه الجهاز	استخدام بيانات اعتماد SMTP للجهاز
مُعرّف مستخدم الجهاز	عنوان البريد الإلكتروني
كلمة مرور الجهاز	رمز التحويل ملاحظة: لإنشاء رمز تحويل، من الصفحة الرئيسية للبريد الإلكتروني، انقر فوق الإعدادات < إعدادات إضافية > POP3/SMTP للمستخدم النهائي، ثم قم بتمكين حالة رمز التحويل.

## بريد Sohu

**ملاحظة:** تأكد من تمكين خدمة SMTP على حسابك. لتمكين الخدمة، من الصفحة الرئيسية لبريد Sohu، انقر فوق الخيارات < الإعدادات > POP3/SMTP/IMAP، ثم قم بتمكين إما خدمة IMAP/SMTP أو خدمة POP3/SMTP.

إعداد	القيمة
مدخل SMTP الرئيسي	smtp.sohu.com
منفذ مدخل SMTP الرئيسي	465
استخدام SSL/TLS	مطلوب
Require Trusted Certificate (المطلوبة بشهادة موثوقة)	تعطيل
عنوان الرد	عنوان البريد الإلكتروني
مصادقة ملقم SMTP	تسجيل الدخول / عادي
بريد إلكتروني بيدؤه الجهاز	استخدام بيانات اعتماد SMTP للجهاز
مُعرّف مستخدم الجهاز	عنوان البريد الإلكتروني

إعداد	القيمة
كلمة مرور الجهاز	كلمة مرور الحساب أو كلمة مرور التطبيق ملاحظات: • بالنسبة إلى الحسابات التي تم تعطيل التحقق من الصحة بخطوتين فيها، استخدم كلمة مرور حسابك. • بالنسبة إلى حسابات outlook.com أو hotmail.com التي تم تمكين التحقق من الصحة بخطوتين فيها، استخدم كلمة مرور للتطبيق. لإنشاء كلمة مرور للتطبيق، انتقل إلى الصفحة <a href="#">إدارة حساب Outlook Live</a> ، ومن ثم قم بتسجيل الدخول إلى حسابك.

**ملاحظة:** للحصول على خيارات إعداد إضافية للشركات التي تستخدم Microsoft 365، انتقل إلى [صفحة تعليمات Microsoft 365](#).

## بريد QQ

**ملاحظة:** تأكد من تمكين خدمة SMTP على حسابك. لتمكين الخدمة من الصفحة الرئيسية لبريد QQ، انقر فوق الإعدادات < الحساب > من القسم خدمة POP3/IMAP/SMTP/Exchange/CardDAV/CalDAV، قم بتمكين إما خدمة IMAP/SMTP أو خدمة POP3/SMTP.

إعداد	القيمة
مدخل SMTP الرئيسي	smtp.qq.com
منفذ مدخل SMTP الرئيسي	587
استخدام SSL/TLS	مطلوب
Require Trusted Certificate (المطلوبة بشهادة موثوقة)	تعطيل
عنوان الرد	عنوان البريد الإلكتروني
مصادقة ملقم SMTP	تسجيل الدخول / عادي
بريد إلكتروني بيدؤه الجهاز	استخدام بيانات اعتماد SMTP للجهاز
مُعرّف مستخدم الجهاز	عنوان البريد الإلكتروني
كلمة مرور الجهاز	رمز التحويل ملاحظة: لإنشاء رمز للتحويل، من الصفحة الرئيسية لبريد QQ، انقر فوق الإعدادات < الحساب >، ومن ثم من القسم خدمة POP3/IMAP/SMTP/Exchange/CardDAV/CalDAV، انقر فوق إنشاء رمز تحويل.

## لمستخدمي نظام التشغيل Macintosh

ملاحظة: تأكد من أن الطابعة موصلة بالكمبيوتر. للحصول على المزيد من المعلومات، انظر العبارة "إضافة طابعات إلى الكمبيوتر" على الصفحة 10.

- 1 قم بتحميل مستند أصلي في وحدة التغذية التلقائية بالمستندات أو على زجاج الماسحة الضوئية.
- 2 من الكمبيوتر، قم بأي مما يلي:
  - افتح **Image Capture**.
  - افتح الطابعات والمساحات الضوئية، ومن ثم حدد طابعة. انقر فوق **مسح ضوئي** < فتح الماسحة الضوئية.
- 3 من النافذة الماسحة الضوئية، قم بإجراء واحد أو أكثر مما يلي:
  - حدد الموقع حيث تريد حفظ المستند الممسوح ضوئيًا.
  - تحديد حجم المستند الأصلي.
  - لإجراء المسح الضوئي من وحدة التغذية التلقائية بالمستندات، حدد **وحدة التغذية بالمستندات** من قائمة المسح الضوئي أو قم بتمكين استخدام وحدة التغذية بالمستندات.
  - إذا لزم الأمر، قم بتهيئة إعدادات المسح الضوئي.
- 4 انقر فوق **Scan (مسح ضوئي)**.

## الفاكس

### إعداد الطابعة للإرسال عبر الفاكس

#### إعداد وظيفة الفاكس باستخدام الفاكس التناظري

ملاحظات:

- قد تكون بعض طرق الاتصال قابلة للتطبيق في بعض الدول أو المناطق فقط.
- إذا تم تمكين وظيفة الفاكس ولم يتم إعدادها بالكامل، فقد يومض ضوء المؤشر باللون الأحمر.
- إذا لم تكن لديك بيئة بروتوكول TCP/IP، فيجب عليك استخدام لوحة التحكم لإعداد الفاكس.

**تحذير—تلف محتمل:** لتفادي فقدان البيانات أو حدوث عطل في الطابعة، احرص على عدم لمس الكابلات أو الطابعة في المنطقة الموضحة أثناء قيامها بإرسال فاكس أو استلامه.

إعداد	القيمة
كلمة مرور الجهاز	كلمة مرور الحساب أو كلمة مرور التطبيق ملاحظات: <ul style="list-style-type: none"><li>• بالنسبة إلى الحسابات التي تم تعطيل التحقق من الصحة بخطوتين فيها، استخدم كلمة مرور حسابك.</li><li>• بالنسبة إلى الحسابات التي تم تمكين التحقق من الصحة بخطوتين فيها، استخدم كلمة مرور للتطبيق. لإنشاء كلمة مرور للتطبيق، انتقل إلى الصفحة <b>أمان حساب بريد Zoho</b>، وقم بتسجيل الدخول إلى حسابك، ومن ثم من القسم كلمات مرور تطبيقات محددة، انقر فوق إنشاء كلمة مرور جديدة.</li></ul>

## إرسال بريد إلكتروني

قبل أن تبدأ، تأكد من تكوين إعدادات SMTP. للحصول على المزيد من المعلومات، انظر العبارة "تهيئة إعدادات SMTP للبريد الإلكتروني" على الصفحة 1.

- 1 قم بتحميل مستند أصلي في درج وحدة تغذية المستندات التلقائية (ADF) أو على زجاج الماسحة الضوئية.
- 2 من الشاشة الرئيسية، المس **E-mail (البريد الإلكتروني)**، ثم أدخل المعلومات اللازمة.
- 3 إذا لزم الأمر، قم بتهيئة إعدادات المسح الضوئي.
- 4 أرسل البريد الإلكتروني.

## المسح الضوئي

### المسح الضوئي إلى الكمبيوتر

قبل أن تبدأ، تأكد من أن الكمبيوتر والطابعة متصلين بشبكة الاتصال نفسها.

### لمستخدمي نظام التشغيل Windows

ملاحظة: تأكد من أن الطابعة موصلة بالكمبيوتر. للحصول على المزيد من المعلومات، انظر العبارة "إضافة طابعات إلى الكمبيوتر" على الصفحة 10.

- 1 قم بتحميل مستند أصلي في وحدة التغذية التلقائية بالمستندات أو على زجاج الماسحة الضوئية.
- 2 من الكمبيوتر، افتح **الفاكس والمسح الضوئي في Windows**.
- 3 انقر فوق **مسح ضوئي جديد**، ثم حدد مصدرًا للماسحة الضوئية.
- 4 إذا لزم الأمر، غير إعدادات المسح الضوئي.
- 5 امسح المستند ضوئيًا.
- 6 انقر فوق **حفظ باسم**، واكتب اسم ملف، ثم انقر فوق **حفظ**.

إعداد	القيمة
كلمة مرور الجهاز	كلمة المرور المستقلة ملاحظة: يتم توفير كلمة المرور المستقلة عند تمكين خدمة IMAP/SMTP أو خدمة POP3/SMTP.

## Yahoo! بريد

إعداد	القيمة
مدخل SMTP الرئيسي	smtp.mail.yahoo.com
منفذ مدخل SMTP الرئيسي	587
استخدام SSL/TLS	مطلوب
Require Trusted Certificate (المطلوبة بشهادة موثوقة)	تعطيل
عنوان الرد	عنوان البريد الإلكتروني
مصادقة ملقم SMTP	تسجيل الدخول / عادي
بريد إلكتروني يبدؤه الجهاز	استخدام بيانات اعتماد SMTP للجهاز
مُعرّف مستخدم الجهاز	عنوان البريد الإلكتروني
كلمة مرور الجهاز	كلمة مرور التطبيق ملاحظة: لإنشاء كلمة مرور للتطبيق، انتقل إلى الصفحة <b>أمان حساب Yahoo!</b> ، وقم بتسجيل الدخول إلى حسابك، ومن ثم انقر فوق إنشاء كلمة مرور التطبيق.

## بريد Zoho

إعداد	القيمة
مدخل SMTP الرئيسي	smtp.zoho.com
منفذ مدخل SMTP الرئيسي	587
استخدام SSL/TLS	مطلوب
Require Trusted Certificate (المطلوبة بشهادة موثوقة)	تعطيل
عنوان الرد	عنوان البريد الإلكتروني
مصادقة ملقم SMTP	تسجيل الدخول / عادي
بريد إلكتروني يبدؤه الجهاز	استخدام بيانات اعتماد SMTP للجهاز
مُعرّف مستخدم الجهاز	عنوان البريد الإلكتروني

## استخدام الكمبيوتر

قبل أن تبدأ، تأكد من تثبيت برنامج تشغيل الفاكس. للحصول على المزيد من المعلومات، انظر العبارة "تثبيت برنامج تشغيل الفاكس" على الصفحة 10.

### لمستخدمي نظام التشغيل Windows

- 1 افتح مربع الحوار طباعة من المستند الذي تحاول إرساله عبر الفاكس.
- 2 حدد الطباعة، ثم انقر فوق **Properties** (خصائص) أو **Preferences** (تفضيلات) أو **Options** (خيارات) أو **Setup** (إعدادات).
- 3 انقر فوق **الفاكس** < تمكين الفاكس > عرض الإعدادات دائمًا قبل الإرسال عبر الفاكس، ثم أدخل رقم المستلم.
- 4 إذا لزم الأمر، قم بتهيئة إعدادات فاكس أخرى.
- 4 أرسل الفاكس.

### لمستخدمي نظام التشغيل Macintosh

- 1 أثناء فتح أحد المستندات، اختر **File** (ملف) < **Print** (طباعة).
- 2 حدد الطباعة التي تُضاف كلمة - فاكس بعد اسمها.
- 3 في الحقل إلى، أدخل رقم المستلم.
- 4 إذا لزم الأمر، قم بتهيئة إعدادات فاكس أخرى.
- 4 أرسل الفاكس.

## الطباعة

### الطباعة من كمبيوتر

ملاحظة: للملصقات ومخزون البطاقات والمغلقات، عيّن حجم الورق ونوعه في الطباعة قبل طباعة المستند.

- 1 من المستند الذي تحاول طباعته، افتح مربع الحوار "طباعة".
- 2 عند الضرورة، اضبط الإعدادات.
- 3 اطبع المستند.

### الطباعة من جهاز محمول

### الطباعة من جهاز محمول باستخدام خدمة الطباعة Mopria

إنّ خدمة الطباعة Mopria عبارة عن حل للطباعة عبر الأجهزة المحمولة يعمل على نظام Android™، الإصدار 5.0 منه أو الإصدارات اللاحقة. تسمح لك بالطباعة إلى أي طابعة تعتمد خدمة Mopria.

• تدعم هذه الميزة رسائل الفاكس الصادرة فقط. لدعم استلام الفاكس، تأكد من أن الفاكس الذي تملكه يستند إلى جهاز، مثل الفاكس التناظري أو etherFAX أو Fax over IP (FoIP) وتمت تهيئته في الطباعة.

- 1 افتح مستعرض ويب، ثم اكتب عنوان IP الخاص بالطابعة في حقل العنوان.
- ملاحظات:

- اعرض عنوان IP للطابعة على الشاشة الرئيسية. ويتم عرض عنوان IP في أربع مجموعات من الأرقام المفصولة بنقاط على النحو التالي: 123.123.123.123.
  - إذا كنت تستخدم خادم وكيل، فقم بتعطيله مؤقتًا لتحميل صفحة الويب بشكل صحيح.
- 2 انقر فوق الإعدادات < الفاكس.
  - 3 من القائمة وضع الفاكس، حدد **ملقم الفاكس**، ثم انقر فوق **حفظ**.
  - 4 انقر فوق **إعداد ملقم الفاكس**.
  - 5 في الحقل تنسيق إلى، اكتب **myfax.com@[#]**، حيث يرمز [#] إلى رقم الفاكس و **myfax.com** إلى مجال موفر الفاكس.

### ملاحظات:

- إذا لزم الأمر، قم بتهيئة الحقل عنوان الرد أو الموضوع أو الرسالة.
  - للسماح للطباعة باستلام رسائل الفاكس، قم بتمكين إعداد استلام الفاكس المستند إلى جهاز. احرص على أن يكون لديك فاكس مستند إلى جهاز وتمت تهيئته.
- 6 انقر فوق **Save** (حفظ).
  - 7 انقر فوق **إعدادات البريد الإلكتروني لملقم الفاكس**، ثم نفذ أيًا من الإجراءات التالية:
    - تمكين استخدام ملقم SMTP للبريد الإلكتروني.

ملاحظة: إذا لم تكن إعدادات SMTP للبريد الإلكتروني مهيأة، فراجع العبارة "تهيئة إعدادات SMTP للبريد الإلكتروني" على الصفحة 1.

• تهيئة إعدادات SMTP. للحصول على مزيد من المعلومات، اتصل بموفر خدمة البريد الإلكتروني.

- 8 طَبِّق التغييرات.

### إرسال فاكس

ملاحظة: احرص على تهيئة الفاكس. لمزيد من المعلومات، راجع قسم **إعداد الطباعة للإرسال عبر الفاكس**.

### استخدام لوحة التحكم

- 1 قم بتحميل مستند أصلي في درج وحدة تغذية المستندات التلقائية (ADF) أو على زجاج المساحة الضوئية.
- 2 من الشاشة الرئيسية، المس **Fax** (فاكس)، ثم أدخل المعلومات اللازمة.
- 3 أرسل الفاكس.



### استخدام لوحة التحكم

- 1 من الشاشة الرئيسية، المس **الإعدادات** < **الفاكس** < **إعداد الفاكس** < **إعدادات الفاكس العامة**.
- 2 قم بتهيئة الإعدادات.

### استخدام Embedded Web Server

- 1 افتح مستعرض ويب، ثم اكتب عنوان IP الخاص بالطابعة في حقل العنوان.
- ملاحظات:

- اعرض عنوان IP للطابعة على الشاشة الرئيسية. ويتم عرض عنوان IP في أربع مجموعات من الأرقام المفصولة بنقاط على النحو التالي: 123.123.123.123.
  - إذا كنت تستخدم خادم وكيل، فقم بتعطيله مؤقتًا لتحميل صفحة الويب بشكل صحيح.
- 2 انقر فوق **الإعدادات** < **الفاكس** < **إعداد الفاكس** < **إعدادات الفاكس العامة**.
  - 3 قم بتهيئة الإعدادات.
  - 4 طَبِّق التغييرات.

### إعداد وظيفة الفاكس باستخدام ملقم الفاكس

### ملاحظات:

- نتيج لك هذه الميزة إرسال رسائل الفاكس إلى موفر خدمة فاكس يدعم استلام البريد الإلكتروني.

## صيانة الطابعة

### توصيل الكابلات

**تنبيه—خطر التعرض لصدمة كهربائية:** لتجنب خطر الإصابة بصدمة كهربائية، لا تقم بإعداد هذا المنتج أو بإجراء أي توصيلات كهربائية أو كابلية، مثل سلك التيار أو ميزة الفاكس أو الهاتف، أثناء العواصف الرعدية.

**تنبيه—احتمال التعرض لإصابة:** لتجنب خطر الحريق أو التعرض لصدمة كهربائية، قم بتوصيل سلك التيار بأخذ للتيار الكهربائي مصنّف بشكل ملائم وموصل أرضيًا بطريقة صحيحة وقریب من المنتج ويسهل الوصول إليه.

**تنبيه—احتمال التعرض لإصابة:** لتجنب خطر الحريق أو التعرض لصدمة كهربائية، لا تستخدم إلا سلك التيار المرفق بهذا المنتج أو سلكًا بديلًا معتمدًا من قبل الشركة المصنعة.

**تنبيه—احتمال التعرض لإصابة:** لتقليل خطر اندلاع حريق، استخدم فقط سلكًا بـمعيار 26 AWG أو كابل اتصالات أكبر (RJ-11) عند توصيل هذا المنتج بشبكة اتصال الهاتف العامة. بالنسبة إلى المستخدمين في أستراليا، يجب أن يكون السلك معتمدًا من قبل هيئة الاتصالات والإعلام الأسترالية.

**تحذير—تلف محتمل:** لتفادي فقدان البيانات أو حدوث عطل ما في الطابعة، لا تلمس كابل USB أو أي مهابى شبكة اتصال لاسلكية أو الطابعة في المناطق الموضحة أثناء عملية الطابعة.

## طباعة المهام السرية والمهام المحجوزة الأخرى

### لمستخدمي نظام التشغيل Windows

- 1 بعد فتح أحد المستندات، انقر فوق **ملف > طباعة**.
  - 2 حدد طباعة، ومن ثم انقر فوق الخصائص أو التفضيلات أو الخيارات أو إعداد.
  - 3 انقر فوق **الطباعة والتوقف**.
  - 4 حدد استخدام **الطباعة والتوقف**، ثم عيّن اسم مستخدم.
  - 5 حدد نوع مهمة الطباعة (سرية أو متكررة أو محجوزة أو تحقق).
  - 6 إذا قمت بتحديد **سري**، عندئذٍ قم بتأمين مهمة الطباعة برقم تعريف شخصي (PIN).
  - 7 انقر فوق **موافق** أو **طباعة**.
  - 8 من شاشة الطباعة الرئيسية، حرر مهمة الطباعة.
- لمهام الطباعة السرية، المس **المهام المحجوزة > تحديد اسم المستخدم الخاص بك < المهام السرية < إدخال رقم PIN < تحديد مهمة الطباعة < تهيئة الإعدادات < طباعة**.
  - لمهام الطباعة الأخرى، المس **المهام المحجوزة < تحديد اسم المستخدم الخاص بك < تحديد مهمة الطباعة < تهيئة الإعدادات < طباعة**.

### لمستخدمي نظام التشغيل Macintosh

#### استخدام AirPrint

- 1 أثناء فتح أحد المستندات، اختر **File (ملف) < Print (طباعة)**.
- 2 حدد طباعة، ومن ثم من القائمة المنسدلة التي تتبع القائمة الاتجاه، اختر **طباعة PIN**.
- 3 قم بتمكين **الطباعة باستخدام رقم PIN**، ثم أدخل رقم PIN مكونًا من أربعة أرقام.
- 4 انقر فوق **Print (طباعة)**.
- 5 من شاشة الطباعة الرئيسية، حرر مهمة الطباعة. المس **المهام المحجوزة < تحديد اسم المستخدم الخاص بك < المهام السرية < إدخال رقم PIN < تحديد مهمة الطباعة < طباعة**.

#### استخدام برنامج تشغيل الطباعة

- 1 أثناء فتح أحد المستندات، اختر **File (ملف) < Print (طباعة)**.
- 2 حدد طباعة، ومن ثم من القائمة المنسدلة التي تتبع القائمة الاتجاه، اختر **الطباعة والانتظار**.
- 3 اختر **الطباعة السرية**، ومن ثم أدخل رقم PIN مكونًا من أربعة أرقام.
- 4 انقر فوق **Print (طباعة)**.
- 5 من شاشة الطباعة الرئيسية، حرر مهمة الطباعة. المس **المهام المحجوزة < تحديد اسم الكمبيوتر الخاص بك < سري < تحديد مهمة الطباعة < إدخال رقم PIN < طباعة**.

ملاحظة: تأكد من تنزيل تطبيق خدمة الطباعة Mopria من متجر Google Play™ ومكثته في الجهاز المحمول.

- 1 من جهازك المحمول بنظام Android، شغل تطبيقًا متوافقًا أو حدد مستندًا من مدير الملفات.
- 2 اضغط على **طباعة**.
- 3 حدد طباعة، ثم اضبط الإعدادات إذا لزم الأمر.
- 4 اضغط على **طباعة**.

## الطباعة من جهاز محمول باستخدام AirPrint

إن ميزة برنامج AirPrint هي حل للطباعة عبر الأجهزة المحمولة يسمح لك بالطباعة مباشرة من أجهزة Apple إلى طابعة تعتمد خدمة AirPrint.

#### ملاحظات:

- تأكد من أن جهاز Apple والطابعة متصلين بشبكة الاتصال نفسها. إذا كان للشبكة موزعات لاسلكية متعددة، فتأكد من أن كلا الجهازين متصلان بشبكة الاتصال الفرعية نفسها.
  - هذا التطبيق مدعوم فقط في بعض أجهزة Apple.
- 1 من جهازك المحمول، حدد مستندًا من مدير الملفات أو قم بتشغيل تطبيق متوافق.

2 اضغط على **طباعة**.

3 حدد طباعة، ثم اضبط الإعدادات إذا لزم الأمر.

4 اطبع المستند.

## الطباعة من جهاز محمول باستخدام Wi-Fi Direct®

Wi-Fi Direct® هي عبارة عن خدمة طباعة تتيح لك الطباعة باستخدام أي طابعة مزودة بـخدمة Wi-Fi Direct.

ملاحظة: تأكد من أن الجهاز المحمول متصل بشبكة اتصال الطباعة اللاسلكية. للحصول على المزيد من المعلومات، انظر [العبارة "توصيل جهاز محمول بالطابعة" على الصفحة 11](#).

1 من جهازك المحمول، شغل تطبيقًا متوافقًا أو حدد مستندًا من مدير الملفات.

2 وفقًا لطراز جهازك المحمول، نفذ أحد الإجراءات التالية:

• اضغط على **الطباعة**.

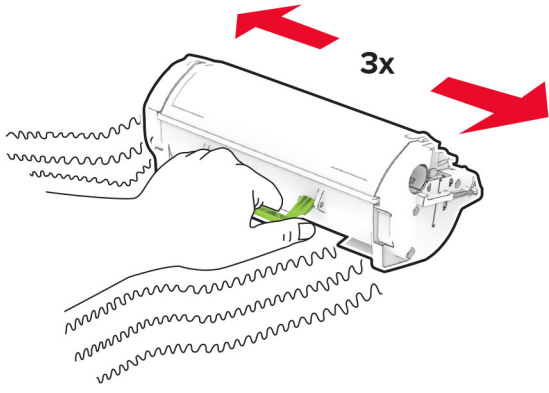
• اضغط على **طباعة**.

• اضغط على **الطباعة**.

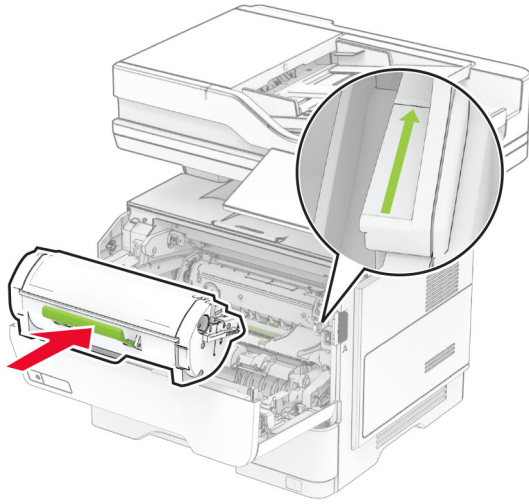
3 حدد طباعة، ثم اضبط الإعدادات إذا لزم الأمر.

4 اطبع المستند.

4 رج الخرطوشة لإعادة توزيع مسحوق الحبر.



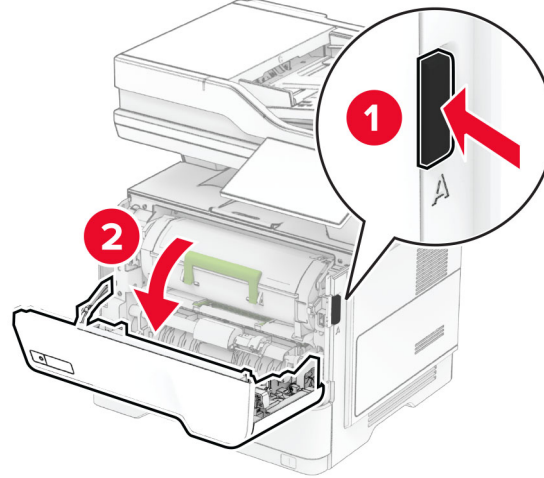
5 أدخل خرطوشة الحبر الجديدة.



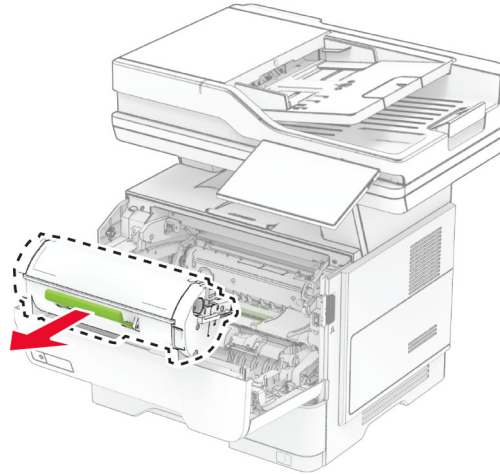
6 أغلق الباب A.

## استبدال Toner Cartridge (خرطوشة الحبر)

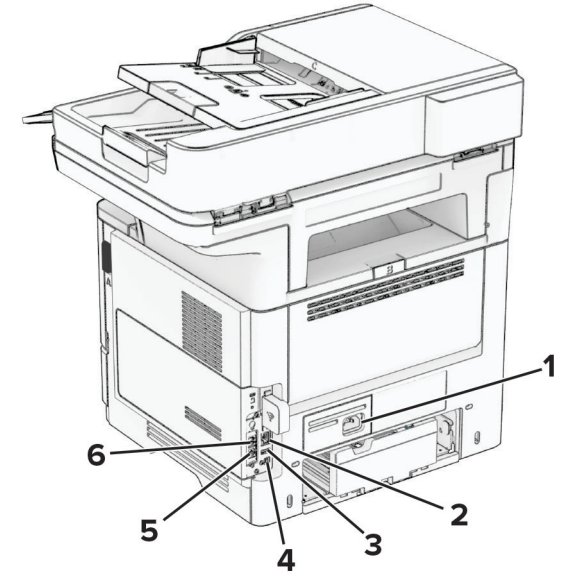
1 افتح الباب A.



2 أخرج خرطوشة مسحوق الحبر المستعملة.



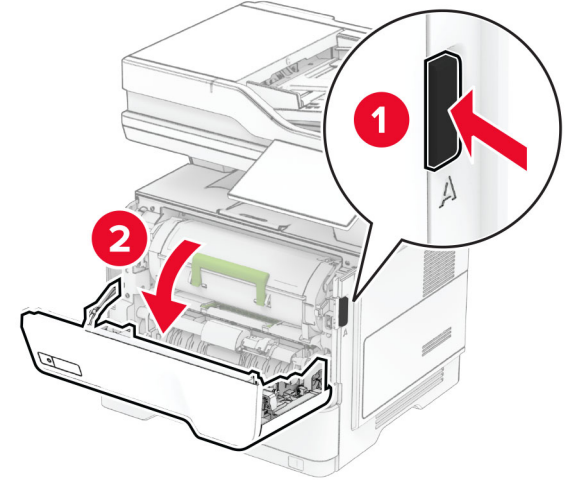
3 قم بفك عبوة خرطوشة الحبر الجديدة.



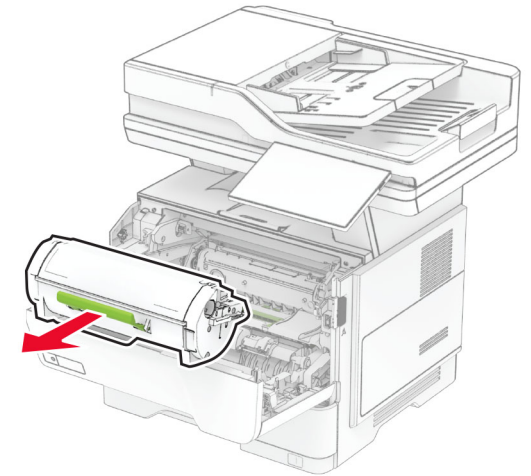
منفذ الطابعة	الوظيفة	
1	قابس سلك التيار	قم بتوصيل الطابعة بأخذ تيار كهربائي موصل أرضيًا على نحو سليم.
2	منفذ Ethernet	قم بتوصيل الطابعة بشبكة اتصال.
3	منفذ USB	قم بتوصيل لوحة مفاتيح أو أي عنصر متوافق تختاره.
4	منفذ USB الخاص بالطابعة	قم بتوصيل الطابعة بكمبيوتر.
5	منفذ EXT	قم بتوصيل المزيد من الأجهزة (الهاتف أو جهاز الرد على المكالمات) بالطابعة ثم بخط الهاتف. استخدم هذا المنفذ إذا لم يكن لديك خط فاكس مخصص للطابعة وإذا كانت طريقة التوصيل هذه مدعومة في بلدك أو منطقتك.
6	منفذ LINE	صل الطابعة بشكل صحيح بخط هاتف نشط عبر مقياس حائط قياسي (RJ-11) أو مرشح DSL أو مهايي VoIP أو أي مهايي آخر يسمح لك بالوصول إلى خط الهاتف لإرسال الفاكسات واستلامها.

## استبدال وحدة التصوير

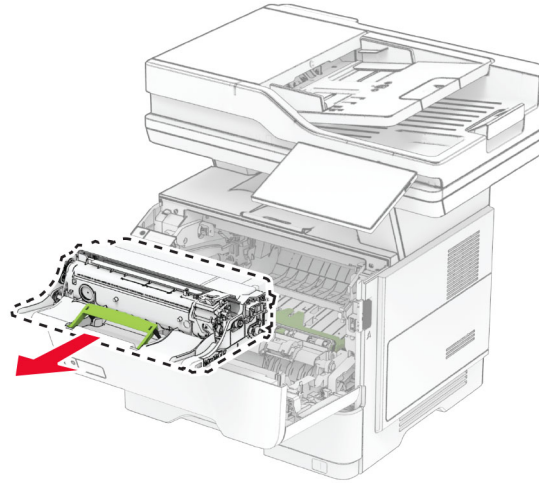
1 افتح الباب A.



2 قم بإزالة خرطوشة مسحوق الحبر.

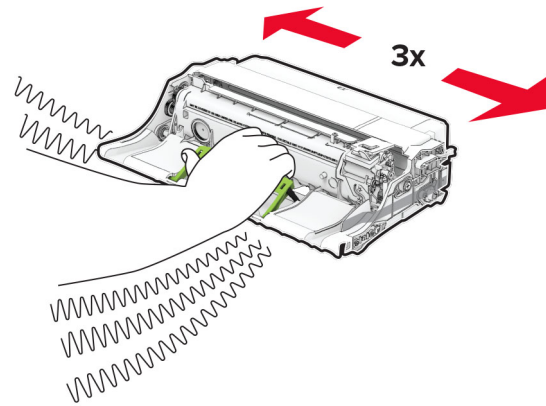


3 أخرج وحدة التصوير المستعملة.



4 أخرج وحدة التصوير الجديدة من العبوة.

5 رجّ وحدة التصوير لإعادة توزيع مسحوق الحبر.

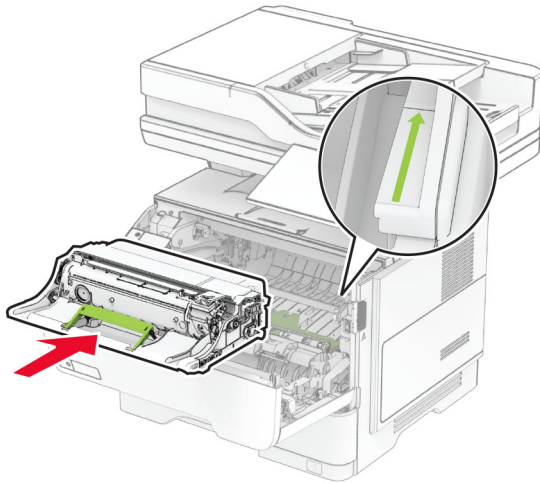


**تحذير—تلف محتمل:** لا تعرّض وحدة التصوير للضوء المباشر لفترة تزيد عن 10 دقائق. قد يتسبب التعرض للضوء لمدة طويلة في حدوث مشكلات في جودة الطباعة.

**تحذير—تلف محتمل:** لا تلمس أسطوانة موصل الصور. فقد يؤثر فعل ذلك على جودة مهام الطباعة في المستقبل.

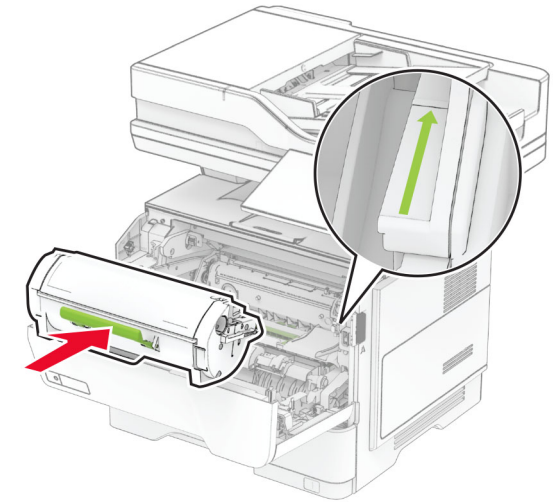


6 أدخل وحدة التصوير الجديدة.





7 أدخل خرطوشة مسحوق الحبر.



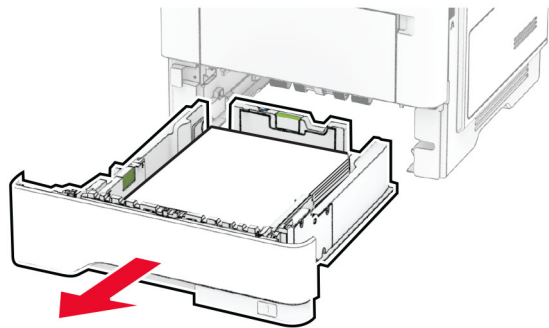
8 أغلق الباب A.

## تحميل الأدرج

**تنبيه — خطر السقوط:** لتقليل مخاطر عدم ثبات الجهاز، حول كل درج بشكل منفرد. حافظ على إبقاء جميع الأدرج الأخرى مغلقة حتى الحاجة إليها.

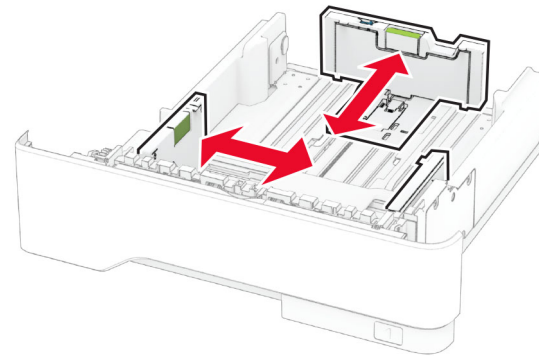


1 قم بإزالة الدرج.



**ملاحظة:** لتجنب انحشار الورق، لا تقم بإزالة الدرج عندما تكون الطابعة مشغولة.

2 اضبط الموجهات لتتطابق مع حجم الورق الذي تقوم بتحميله.



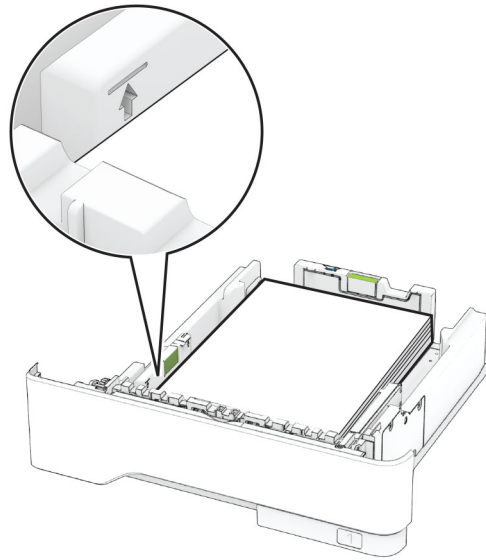
3 قم بثني حواف الورق وتثبيتها وتسويتها قبل التحميل.



4 قم بتحميل حزمة الورق بحيث يكون الوجه القابل للطباعة مواجهًا للأسفل، ثم تأكد من ملائمة وضعية الموجهات بإحكام تجاه الورق.

### ملاحظات:

- قم بتحميل الورق ذي الرأسية بحيث يكون وجهه لأسفل مع توجيه الرأسية نحو مقدمة الدرج للطباعة على وجه واحد.
- قم بتحميل الورق ذي الرأسية بحيث يكون وجهه لأعلى مع توجيه الرأسية نحو خلفية الدرج للطباعة على الوجهين.
- لا تحرك الورق داخل الدرج.
- لتفادي انحشار الورق، تأكد من أن ارتفاع رزمة الورق لم يتعد مؤشر الحد الأقصى لتعبئة الورق.

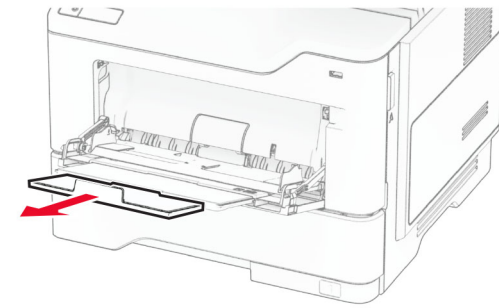
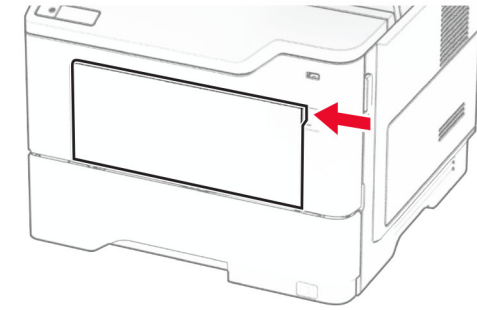


5 قم بإدخال الدرج.

إذا لزم الأمر، عيّن حجم الورق ونوعه من لوحة التحكم ليتطابقا مع الورق الذي يتم تحميله.

## تحميل وحدة التغذية المتعددة الأغراض

1 قم بفتح وحدة التغذية متعددة الأغراض.



2 قم بتهي حواف الورق وتهيئتها وتساويتها قبل التحميل.



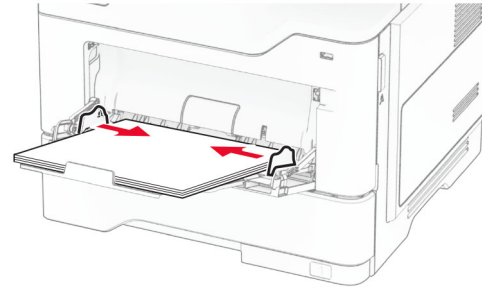
3 قم بتحميل الورق بحيث يكون الوجه القابل للطباعة موجهاً إلى الأعلى.

ملاحظات:

- حقل الورق ذا الرأسية بحيث يكون وجهه لأعلى مع توجيه الرأسية نحو الجزء الخلفي للطابعة للطباعة على وجه واحد.
- حقل الورق ذا الرأسية بحيث يكون وجهه لأسفل مع توجيه الرأسية نحو مقدمة الطابعة للطباعة على الوجهين.
- قم بتحميل المغلفات بحيث يكون اللسان موجهاً إلى الأسفل على الجانب الأيسر.

تحذير—تلف محتمل: لا تستخدم أطرافاً تحمل طوابق أو مشابك أو دبائيساً أو إبريماً أو نوافذ العناوين أو بطانة مغلقة أو مواد لاصقة ذاتية اللصق.

4 اضبط الموجه لينطبق مع حجم الورق الذي تقوم بتحميله.



5 من لوحة التحكم، عيّن حجم الورق ونوعه ليطباقا الورق الذي تم تحميله.

## تعيين حجم الورق ونوعه

1 من الشاشة الرئيسية، المس الإعدادات < الورق < تهيئة الدرج < حجم/نوع الورق < حدد مصدر ورق.

2 قم بتعيين حجم الورق ونوعه.

## تثبيت برنامج الطابعة

ملاحظات:

- يكون برنامج تشغيل الطابعة مضمناً في حزمة مثبت البرنامج.
- بالنسبة إلى أجهزة كمبيوتر Macintosh مع الإصدار 10.7 أو إصدار أحدث منه لنظام التشغيل macOS، لا تحتاج إلى تثبيت برنامج التشغيل للطابعة على طابعة تعتمد خدمة AirPrint. إذا كنت تريد ميزات طباعة مخصصة، فقم بتنزيل برنامج تشغيل الطابعة.

1 احصل على نسخة من حزمة برنامج تثبيت البرامج.

• من القرص المضغوط الخاص بالبرنامج المرفق مع طابعتك.

• من موقع الويب الخاص بنا أو من المكان الذي اشتريته منه الطابعة.

2 عليك تشغيل برنامج التثبيت، ثم اتباع الإرشادات التي تظهر على شاشة الكمبيوتر.

## تثبيت برنامج تشغيل الفاكس

1 انتقل إلى موقع الويب الخاص بنا أو المكان الذي اشتريته منه الطابعة، ومن ثم احصل على حزمة المثبت.

2 عليك تشغيل برنامج التثبيت، ثم اتباع الإرشادات التي تظهر على شاشة الكمبيوتر.

## تحديث البرنامج الثابت

لتحسين أداء الطابعة وإصلاح المشاكل، قم بتحديث برنامج الطابعة الثابت بانتظام.

للحصول على مزيد من المعلومات حول تحديث البرنامج الثابت، اتصل بممثل المبيعات.

1 افتح مستعرض ويب، ثم اكتب عنوان IP الخاص بالطابعة في حقل العنوان.

ملاحظات:

- اعرض عنوان IP للطابعة على الشاشة الرئيسية للطابعة. ويتم عرض عنوان IP في أربع مجموعات من الأرقام المفصولة بنقاط على النحو التالي: 123.123.123.123.
- إذا كنت تستخدم خادم وكيل، فقم بتعليقه مؤقتاً لتحميل صفحة الويب بشكل صحيح.

2 انقر فوق الإعدادات < الجهاز < تحديث البرنامج الثابت.

3 نفذ أيًا مما يلي:

- انقر فوق التحقق من وجود تحديثات الآن < أوافق، ابدأ التحديث.
- قم بتحميل ملف التحديث.
- أ ابحث عن ملف تحديث.
- ب انقر فوق تحميل < ابدأ.

## إضافة طابعات إلى الكمبيوتر

قبل أن تبدأ، قم بأحد الإجراءات التالية:

- قم بتوصيل الطابعة والكمبيوتر بشبكة الاتصال نفسها. للحصول على مزيد من المعلومات حول توصيل الطابعة بشبكة اتصال، انظر العبارة "توصيل الطابعة بشبكة اتصال -Wi-Fi" على الصفحة 11.
- قم بتوصيل الكمبيوتر بالطابعة. للحصول على المزيد من المعلومات، انظر العبارة "توصيل كمبيوتر بالطابعة" على الصفحة 11.
- قم بتوصيل الطابعة بالكمبيوتر باستخدام كابل USB. للحصول على المزيد من المعلومات، انظر العبارة "توصيل الكابلات" على الصفحة 6.

ملاحظة: كابل USB يُباع منفصلاً.

## لمستخدمي نظام التشغيل Windows

1 من كمبيوتر، قم بتثبيت برنامج تشغيل الطابعة.

ملاحظة: للحصول على المزيد من المعلومات، انظر العبارة "تثبيت برنامج الطابعة" على الصفحة 10.

2 افتح مجلد الطابعات، ثم انقر فوق إضافة طابعة أو مساحة ضوئية.

3 وفقاً للاتصال الطابعة، قم بأحد الإجراءات التالية:

- حدد طابعة من القائمة، ومن ثم انقر فوق إضافة جهاز.
- انقر فوق إظهار طابعات Wi-Fi Direct، وحدد طابعة، ومن ثم انقر فوق إضافة جهاز.

• انقر فوق الطابعة التي أريدها غير مدرجة، ومن ثم من النافذة إضافة طابعة، قم بما يلي:

أ حدد إضافة طابعة باستخدام عنوان TCP/IP أو اسم مضيف، ومن ثم انقر فوق التالي.

ب في الحقل "اسم المضيف أو عنوان IP"، اكتب عنوان IP الخاص بالطابعة، ومن ثم انقر فوق التالي.

ملاحظات:

– اعرض عنوان IP للطابعة على الشاشة الرئيسية للطابعة. ويتم عرض عنوان IP في أربع مجموعات من الأرقام المفصولة بنقاط على النحو التالي: 123.123.123.123.

– إذا كنت تستخدم خادم وكيل، فقم بتعطيله مؤقتًا لتحميل صفحة الويب بشكل صحيح.

ج حدد برنامج تشغيل طابعة، ومن ثم انقر فوق التالي.

د حدد استخدام برنامج تشغيل الطابعة المثبت حاليًا (مستحسن)، ومن ثم انقر فوق التالي.

هـ اكتب اسم طابعة، ومن ثم انقر فوق التالي.

و حدد خيار مشاركة طابعة، ومن ثم انقر فوق التالي.

ز انقر فوق Finish (إنهاء).

## لمستخدمي نظام التشغيل Macintosh

1 من كمبيوتر، افتح الطابعات والمساحات الضوئية.

2 انقر فوق **+**، ومن ثم حدد طابعة.

3 من القائمة استخدام، حدد برنامج تشغيل طابعة.

ملاحظات:

• لاستخدام برنامج تشغيل الطابعة الخاص بـ Macintosh، حدد إما AirPrint أو Secure AirPrint.

• إذا كنت تريد ميزات طباعة مخصصة، فحدد برنامج تشغيل الطابعة الخاص بالشركة المصنعة. لتثبيت برنامج التشغيل، انظر ["العبارة" لتثبيت برنامج الطابعة"](#) على الصفحة 10.

4 إضافة الطابعة.

## توصيل الطابعة بشبكة اتصال Wi-Fi

تأكد من تعيين مهاتي نشط إلى تلقائي. من الشاشة الرئيسية، المس الإعدادات < شبكة الاتصال/المنافذ < نظرة عامة حول شبكة الاتصال < مهاتي نشط.

1 من الشاشة الرئيسية، المس الإعدادات < شبكة الاتصال/المنافذ < لاسلكي < الإعداد على لوحة الطابعة < اختيار شبكة الاتصال.

2 حدد شبكة اتصال Wi-Fi، ثم أدخل كلمة المرور الخاصة بشبكة الاتصال.

ملاحظة: لطرزات الطابعة الجاهزة لاستخدام شبكة اتصال Wi-Fi، تظهر مطالبة بإعداد شبكة اتصال Wi-Fi أثناء إعداد الأولي.

## تهيئة Wi-Fi Direct

Wi-Fi Direct® هي تقنية نظير إلى نظير تستند إلى Wi-Fi تسمح للأجهزة اللاسلكية بالاتصال مباشرة بطابعة ممكنة لاستخدام Wi-Fi Direct من دون استخدام نقطة وصول (موجه لاسلكي).

تأكد من تعيين مهاتي نشط إلى تلقائي. من الشاشة الرئيسية، المس الإعدادات < شبكة الاتصال/المنافذ < نظرة عامة حول شبكة الاتصال < مهاتي نشط.

1 من الشاشة الرئيسية، المس الإعدادات < شبكة الاتصال/المنافذ < Wi-Fi Direct. قم بتهيئة الإعدادات.

• تمكين Wi-Fi Direct—لتمكن الطابعة من بث شبكة اتصال Wi-Fi Direct الخاصة بها.

• اسم Wi-Fi Direct—لتعيين اسم لشبكة اتصال Wi-Fi Direct.

• كلمة مرور Wi-Fi Direct—لتعيين كلمة المرور للتفاوض على الأمان اللاسلكي عند استخدام اتصال نظير إلى نظير.

• إظهار كلمة المرور على صفحة الإعداد—إظهار كلمة المرور على صفحة إعداد شبكة الاتصال.

• قبول طلبات زر الضغط تلقائيًا—للسماح للطابعة بقبول طلبات الاتصال تلقائيًا.

ملاحظة: قبول طلبات زر الضغط تلقائيًا غير آمن.

ملاحظات:

• بشكل افتراضي، لا تكون كلمة مرور شبكة اتصال Wi-Fi Direct مرئية على شاشة عرض الطابعة. لإظهار كلمة المرور، قم بتعيين رمز النظرة الخاطفة لكلمة المرور. من الشاشة الرئيسية، المس الإعدادات < الأمان < إعدادات متنوعة < تمكين إظهار كلمة المرور/رقم PIN.

• يمكنك رؤية كلمة مرور شبكة اتصال Wi-Fi Direct من دون إظهارها على شاشة عرض الطابعة. من الشاشة الرئيسية، المس الإعدادات < التقارير < شبكة الاتصال < صفحة إعداد شبكة الاتصال.

## توصيل كمبيوتر بالطابعة

قبل توصيل الكمبيوتر، تأكد من تكوين Wi-Fi Direct. للحصول على المزيد من المعلومات، انظر ["العبارة" لتهيئة Wi-Fi Direct"](#) على الصفحة 11.

## لمستخدمي نظام التشغيل Windows

1 افتح مجلد الطابعات، ثم انقر فوق إضافة طابعة أو مساحة ضوئية.

2 انقر فوق إظهار طابعات Wi-Fi Direct، ثم حدد اسم Wi-Fi Direct للطابعة.

3 من شاشة العرض الخاصة بالطابعة، دُون رقم PIN المكوّن من ثمانية أرقام الخاص بالطابعة.

4 أدخل رقم PIN على الكمبيوتر.

ملاحظة: إذا لم يكن برنامج تشغيل الطابعة مثبتًا بالفعل، فسيقوم Windows بتنزيل برنامج التشغيل المناسب.

## لمستخدمي نظام التشغيل Macintosh

1 انقر فوق رمز الاتصال اللاسلكي، ثم حدد اسم Wi-Fi Direct للطابعة.

ملاحظة: تتم إضافة السلسلة DIRECT-xy (حيث x و y حرفان عشوائيان) قبل اسم Wi-Fi Direct.

2 اكتب كلمة مرور Wi-Fi Direct.

ملاحظة: قم بتحويل الكمبيوتر مرة أخرى إلى شبكة اتصالاته السابقة بعد قطع الاتصال بشبكة اتصال Wi-Fi Direct.

## توصيل جهاز محمول بالطابعة

قبل توصيل جهازك المحمول، تأكد من تهيئة Wi-Fi Direct. لمزيد من المعلومات، انظر ["العبارة" لتهيئة Wi-Fi Direct"](#) على الصفحة 11.

## الاتصال باستخدام Wi-Fi Direct

ملاحظة: تطبق هذه الإرشادات على الأجهزة المحمولة التي تعمل بنظام Android فقط.

1 من الجهاز المحمول، انتقل إلى قائمة الإعدادات.

2 قم بتمكين Wi-Fi، ومن ثم اضغط على Wi-Fi Direct.

3 حدد اسم Wi-Fi Direct للطابعة.

4 قم بتأكيد الاتصال على لوحة التحكم بالطابعة.

## الاتصال باستخدام Wi-Fi

1 من الجهاز المحمول، انتقل إلى قائمة الإعدادات.

2 اضغط على Wi-Fi، ومن ثم حدد اسم Wi-Fi Direct للطابعة.

ملاحظة: تتم إضافة السلسلة DIRECT-xy (حيث يكون x و y حرفين عشوائيين) قبل اسم Wi-Fi Direct.

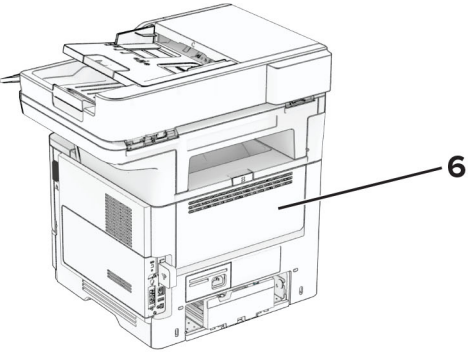
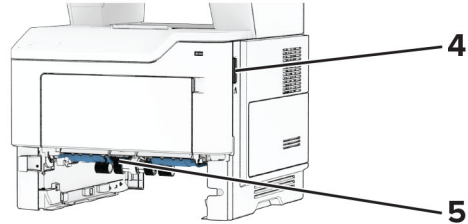
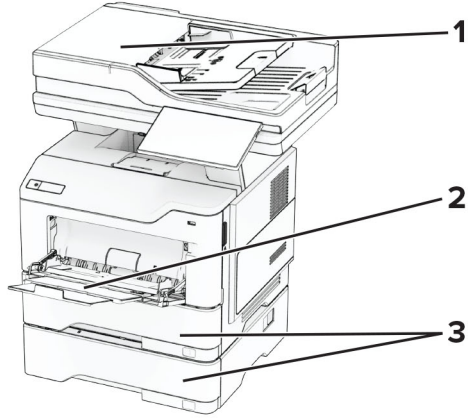
3 أدخل كلمة مرور Wi-Fi Direct.

## التخلص من انحشار الورق

### تجنب انحشار الورق

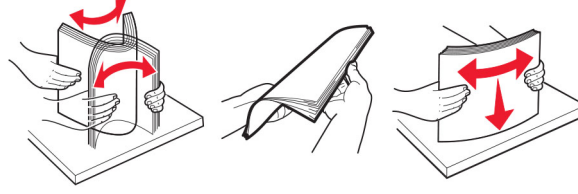
### حبل الورق تحميلًا صحيحًا

• تأكد من وضع الورق بشكل مسطح في الدرج.



مواقع الانحشار	
وحدة تغذية المستندات التلقائية	1
وحدة التغذية متعددة الاستخدامات	2
الأدراج	3
الباب A	4

- قم بثني حواف الورق وتهويتها وتسويتها قبل التحميل.

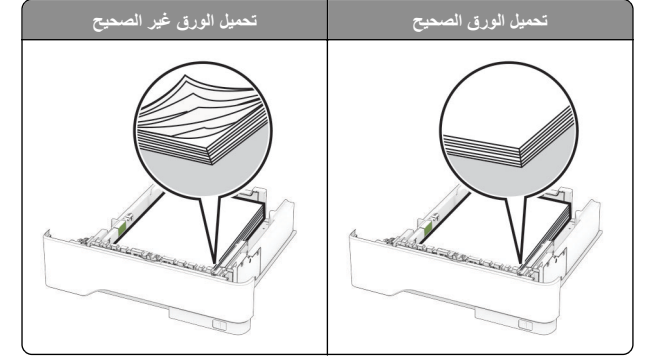


- لا تستخدم ورق تم قصه أو شدبه باليد.
- لا تخلط الورق ذا الأحجام أو الأوزان أو الأنواع المختلفة في نفس الدرج.
- تأكد من تعيين حجم الورق ونوعه بالشكل الصحيح على الكمبيوتر أو لوحة التحكم الخاصة بالطابعة.
- خزن الورق وفقاً لتوصيات الجهة المُصنِّعة.

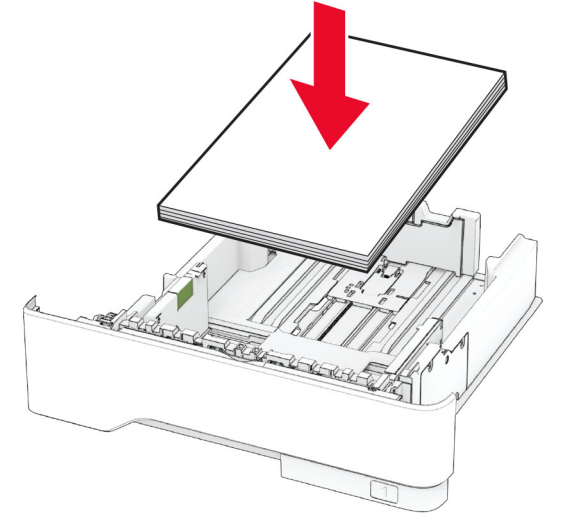
### تحديد أماكن انحشار الورق

#### ملاحظات:

- عند تعيين المساعدة على التخلص من الانحشار إلى تشغيل، تُخرج الطابعة صفحات فارغة أو صفحات مطبوعة جزئياً بعد إزالة الصفحة المحشورة. تحقق من المخرجات المطبوعة الخاصة بالصفحات الفارغة.
- عند تعيين إصلاح انحشار الورق إلى تشغيل أو تلقائي، تعيد الطابعة طباعة الصفحات المحشورة.



- لا تقم بتحميل الدرج أو إزالته أثناء إجراء الطباعة للطباعة.
- عدم تحميل كمية ورق أكثر من اللازم. تأكد من أن ارتفاع رزمة الورق لم يتعد مؤشر الحد الأقصى لتعبئة الورق.
- لا تحرك الورق داخل الدرج. حمل الورق على النحو المبين في الرسم التوضيحي.

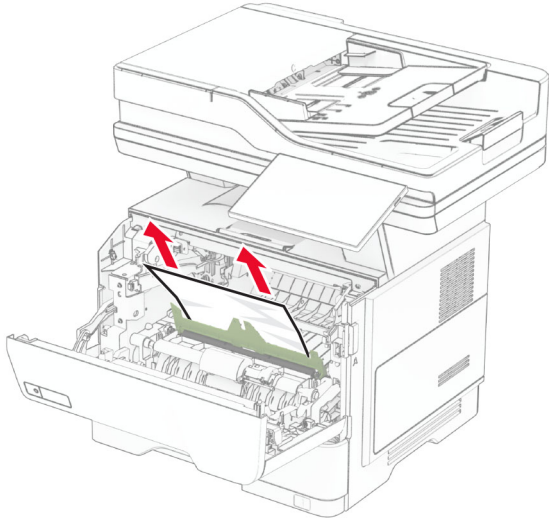


- تأكد من وضع موجبات الورق بالطريقة الصحيحة ومن أنها لا تضغط بقوة على الورق أو المغلفات.
- ادفع الدرج بإحكام داخل الطابعة بعد تحميل الورق.

### استخدم الورق الموصى به

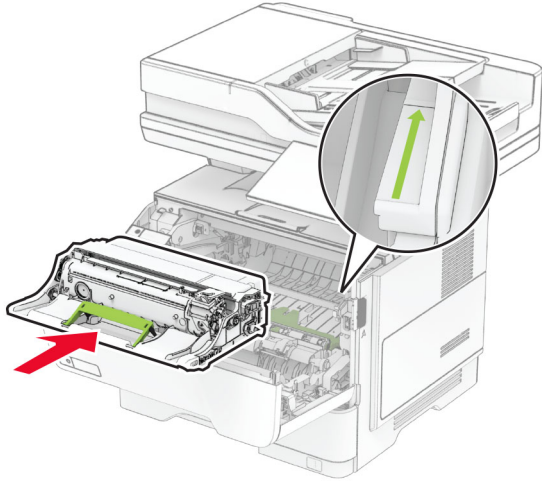
- استخدم الورق أو الوسائط الخاصة الموصى بها فقط.
- لا تقوم بتحميل الورق المثني أو المبلل أو المطوي أو المفتول.

### 3 أخرج وحدة التصوير.



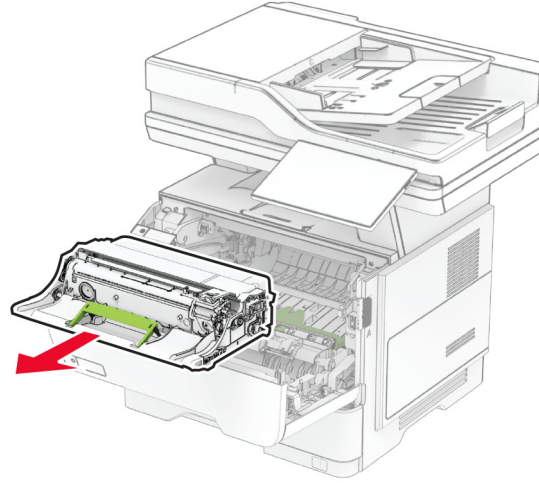
5 أدخل وحدة التصوير.

ملاحظة: استعن بالأسهم الموجودة في الطابعة لإرشادك



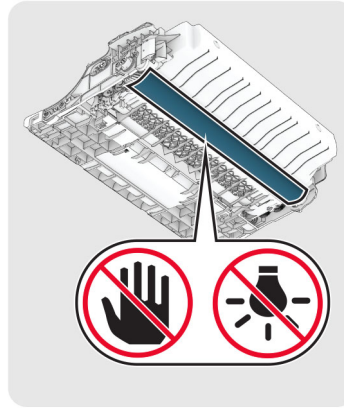
6 أدخل خرطوشة مسحوق الحبر.

ملاحظة: استعن بالأسهم الموجودة في الطابعة لإرشادك



تحذير—تلف محتمل: لا تعرض وحدة التصوير للضوء المباشر لفترة تزيد عن 10 دقائق. قد يتسبب التعرض للضوء لمدة طويلة في حدوث مشكلات في جودة الطباعة.

تحذير—تلف محتمل: لا تلمس أسطوانة موصل الصور. فقد يؤثر فعل ذلك على جودة مهام الطباعة في المستقبل.



4 قم بإزالة الورق المحشور.

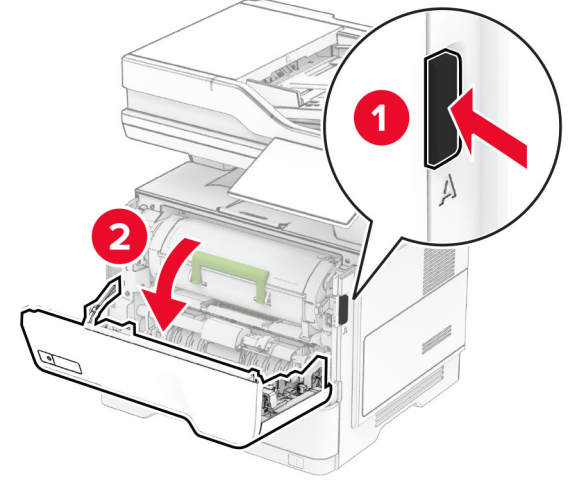
تنبيه—سطح ساخن: قد يكون الجزء الداخلي من الطابعة ساخناً. للحد من خطر التعرض للإصابة من أحد المكونات الساخنة، اترك السطح ليبرد قبل ملامسته.

ملاحظة: تأكد من إزالة جميع أجزاء الورق المحشورة.

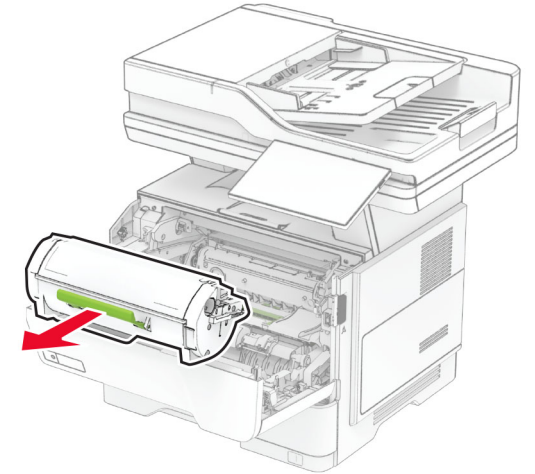
مواقع الانحشار	
وحدة طباعة على الوجهين	5
الباب B	6

### انحشار الورق في الباب A

1 افتح الباب A.

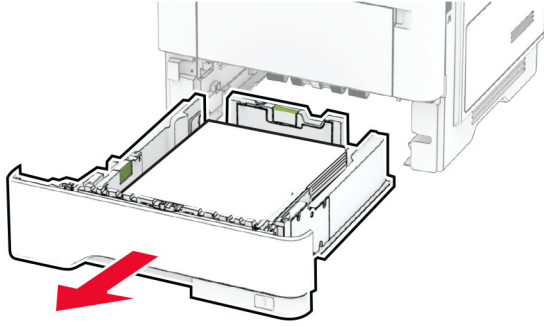


2 قم بإزالة خرطوشة مسحوق الحبر.

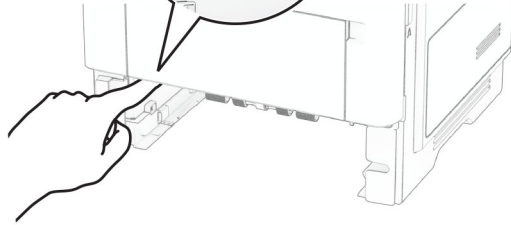
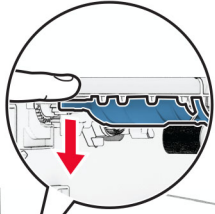


## انحشار الورق بوحدة الطباعة على الوجهين

1 قم بإزالة الدرج.

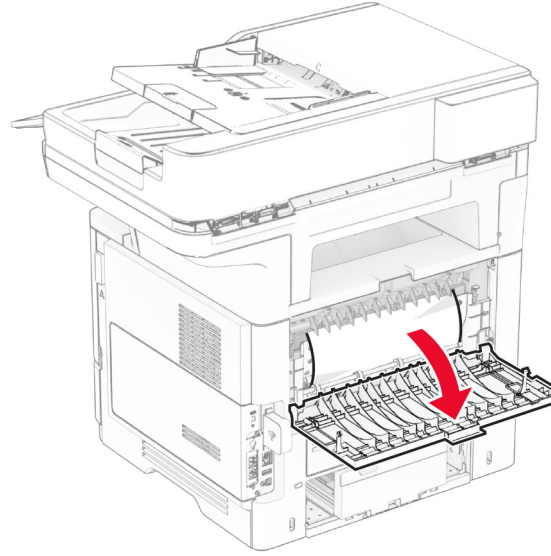


2 ادفع مزلاج وحدة الطباعة على الوجهين لفتح وحدة الطباعة على الوجهين.



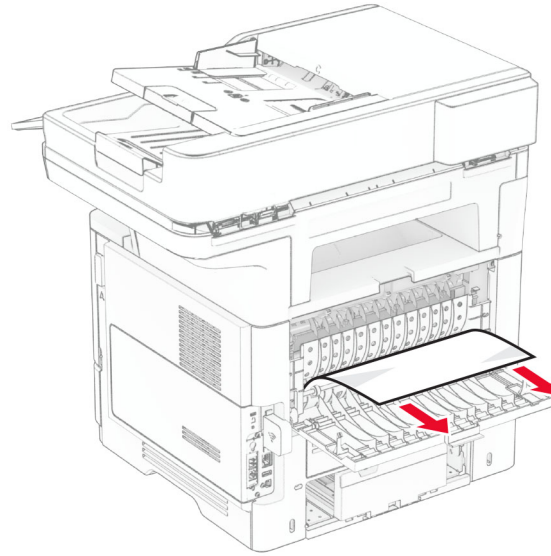
3 قم بإزالة الورق المحشور.

ملاحظة: تأكد من إزالة جميع أجزاء الورق المحشورة.

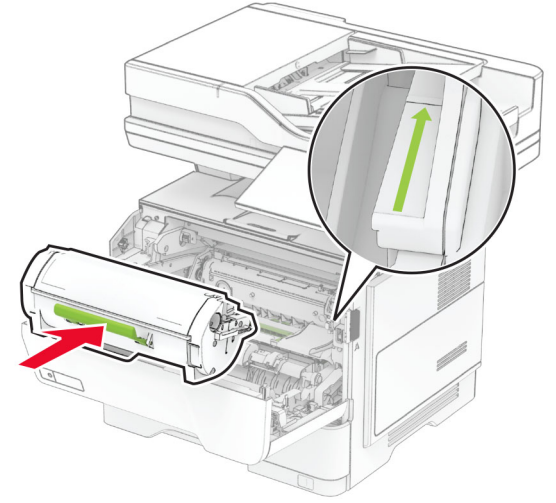


2 قم بإزالة الورق المحشور.

ملاحظة: تأكد من إزالة جميع أجزاء الورق المحشورة.



3 أغلق الباب B.



7 أغلق الباب A.

## انحشار الورق في الباب B

1 افتح الباب B.

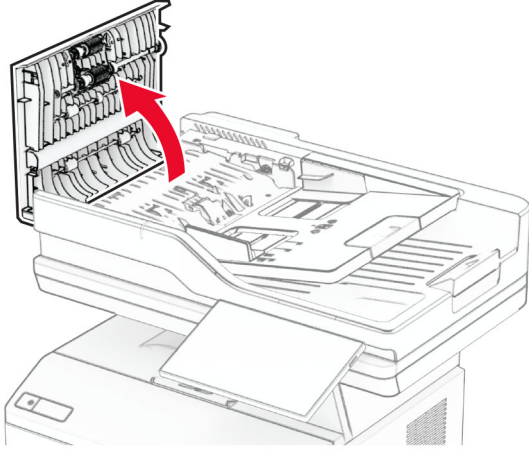
تنبيه: سطح ساخن: قد يكون الجزء الداخلي من الطباعة ساخناً. للحد من خطر التعرض للإصابة من أحد المكونات الساخنة، اترك السطح ليبرد قبل ملامسته.



## انحشار الورق في وحدة تغذية المستندات التلقائية

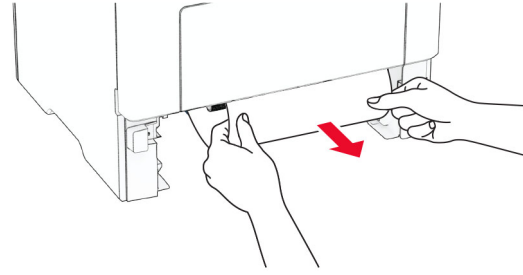
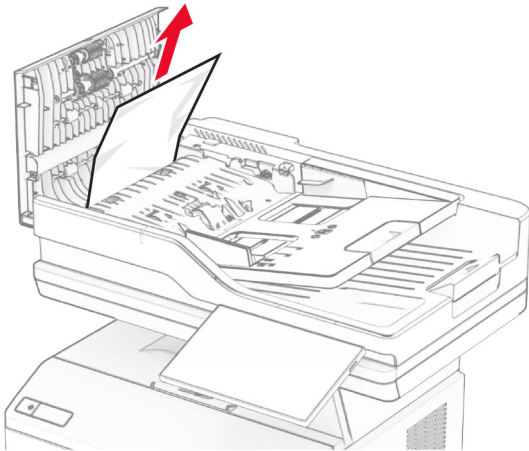
انحشار ورق تحت الغطاء العلوي لوحدة تغذية المستندات التلقائية (ADF)

- 1 أزل جميع المستندات الأصلية من درج وحدة تغذية المستندات التلقائية (ADF).
- 2 افتح الباب C.



3 قم بإزالة الورق المحشور.

ملاحظة: تأكد من إزالة جميع أجزاء الورق المحشورة.



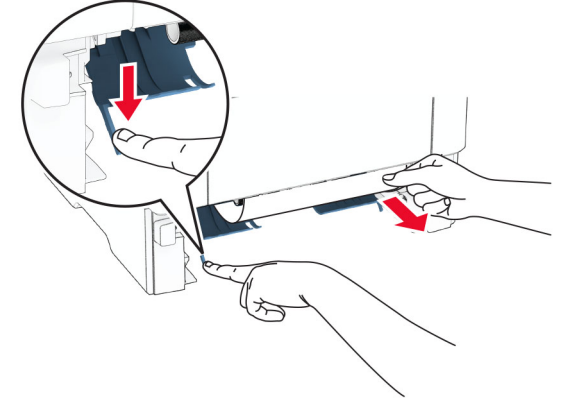
3 قم بإدخال الدرج.

## انحشار الورق داخل وحدة التغذية متعددة الأغراض

- 1 أزل الورق من وحدة التغذية متعددة الأغراض.
  - 2 قم بإزالة الورق المحشور.
- ملاحظة: تأكد من إزالة جميع أجزاء الورق المحشورة.



3 أعد تحميل الورق، ومن ثم اضبط موجه الورق.

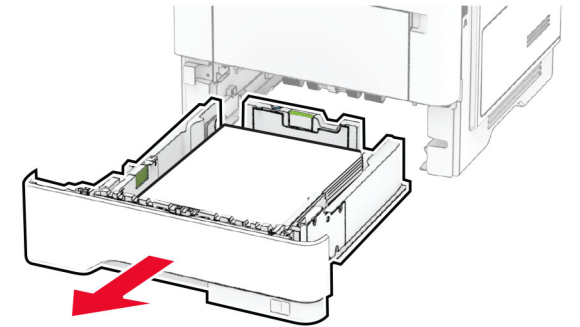


4 قم بإدخال الدرج.

## انحشار الورق في الأدراج

1 قم بإزالة الدرج.

تحذير—تلف محتمل: للوقاية من التلف الناتج عن التفريغ الإلكتروني، المس أي إطار معدني مكشوف في الطابعة قبل الوصول إلى المناطق الداخلية للطابعة أو لمسها.



2 قم بإزالة الورق المحشور.

ملاحظة: تأكد من إزالة جميع أجزاء الورق المحشورة.

