

Stuttar leiðbeiningar

Prenta

Prentun frá tölvu

Athugasemd: Fyrir miða, þykkann pappír og umslög, stilltu pappírsstærð og gerð í prentaranum áður en skjalið er prentað.



- 1 Opnaðu Prentsamskipti úr því skjali sem þú ert að reyna að prenta.
- 2 Breyttu stillingum ef þörf krefur.
- 3 Prentaðu skjalið.

Prentun frá fartæki

Prenta frá fartæki með því að nota Mopria Print Service

Mopria® Print Service er prentlausn fartækja fyrir fartæki sem nota Android™ útgáfu 5.0 eða nýrri. Hún leyfir þér að prenta beint á einhvern Mopria-vottaðan prentara.

Athugasemd: Tryggðu að þú hlaðið niður Mopria Print Service forritinu frá Google Play™ versluninni og gerir það virkt á fartækinu.

- 1 Opnaðu samhæft forrit í Android fartækinu þínu eða veldu skjal í þínum skráarstjóra.
- 2 Pikkaðu á  > **Prenta**.
- 3 Veldu prentara og stilltu stillingar ef þörf er á.
- 4 Pikkaðu á .


Prenta frá fartæki með því að nota AirPrint

AirPrint-hugbúnaður er prentlausn fyrir fartæki sem leyfir þér að prenta beint frá Apple-tækjum á AirPrint-vottuðum prentara.

Athugasemdir:

- Vertu viss um að Apple-tækið og prentarinn séu tengd við sama netkerfið. Ef netið er með margar þráðlausar miðstöðvar skaltu ganga úr skugga um að bæði tækin séu tengd við sama undirnet.
- Þetta forrit er aðeins stutt í sumum tækjum Apple.

1 Frá fartækinu þínu veldu skjal frá þinni skjalastjórnun eða ræstu samhæft forrit.

2 Pikkaðu á  > **Prenta**.

3 Veldu prentara og stilltu stillingar ef þörf er á.

4 Prentaðu skjalið.




Prenta frá fartæki með því að nota Wi-Fi Direct®

Wi-Fi Direct® er prentþjónusta fartækja sem gerir þér mögulegt til að prenta á hvaða Wi-Fi Direct-tilbúnum prentara sem er.

Athugasemd: Tryggðu að fartækið sé tengt við þráðlaust netkerfi prentara. Varðandi frekari upplýsingar, sjá [“Tengja fartæki við prentarann” á síðu 6](#).

1 Opnaðu samhæft forrit í fartækinu þínu eða veldu skjal í þínum skráarstjóra.

2 Það fer eftir gerð á þínu fartæki, gerðu eitt af eftirfarandi:

- Pikkaðu á  > **Prenta**.
- Pikkaðu á  > **Prenta**.
- Pikkaðu á  > **Prenta**.

3 Veldu prentara og stilltu stillingar ef þörf er á.

4 Prentaðu skjalið.

Prentun á trúnaðarmálum og öðrum vernduðum verkum

Fyrir Windows-notendur

- 1 Með skjalið opið, smelltu á **Skrá** > **Prenta**.
- 2 Veldu prentara og smelltu síðan á **Eiginleikar**, **Kjörstillingar**, **Valkostir**, eða **Uppsetning**.
- 3 Smelltu á **Prenta og vernda**.
- 4 Veldu **Nota Prenta og vernda** og úthlutaðu notandaheiti.

5 Veldu gerð prentverks (trúnaðarmál, endurtaka, frestað eða staðfest).

Ef þú velur **Trúnaðarmál**, tryggðu þá prentverkið með persónulegu auðkennisnúmeri (PIN).

6 Smelltu á **OK** eða **Prenta**.

7 Sendu prentverkið frá heimaskjá prentarans.

- Fyrir trúnaðarprentverk, snertu **Verk í bið** > veldu þitt notandaheiti > **Trúnaðarmál** > skráðu PIN > veldu prentverkið > settu upp stillingarnar > **Prenta**.
- Fyrir önnur prentverk, snertu **Verk í bið** > veldur þitt notandaheiti > veldu prentverkið > settu upp stillingarnar > **Prenta**.

Fyrir Macintosh-notendur

Noat AirPrint

1 Með skjalið opið, veldu **Skrá** > **Prenta**.

2 Veldu prentara, og síðan frá felligluggavalmynd sem kemur á eftir valmyndinni Stefna veldu **Prentun með PIN**.

3 Virkja **Prentun með PIN**, og skráðu fjögurra stafa PIN.

4 Smelltu á **Prenta**.

5 Sendu prentverkið frá heimaskjá prentarans. Snertu **Verk í bið** > veldu nafnið á þínum prentara > **Trúnaðarmál** > skráðu PIN > veldu prentverkið > **Prenta**.

Nota rekil fyrir prentara

1 Með skjalið opið, veldu **Skrá** > **Prenta**.

2 Veldu prentara, og síðan frá felligluggavalmynd sem kemur á eftir valmyndinni Stefna veldu **Prenta og bið**.

3 Veldu **Trúnaðarprentun**, og skráðu síðan fjögurra stafa PIN.

4 Smelltu á **Prenta**.

5 Sendu prentverkið frá heimaskjá prentarans. Snertu **Verk í bið** > veldu heiti prentarans þíns > **Trúnaðarmál** > veldu prentverkið > skráðu PIN > **Prent**.

Viðhald á prentaranum

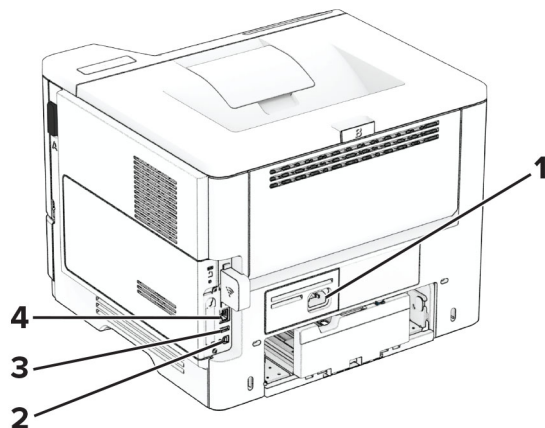
Tenging á köplum

VARÚÐ—HÆTTA Á RAFLOSTI: Til að koma í veg fyrir hættu á raflosti skal ekki setja upp þessa vöru eða tengja einhverjar rafmagns- og kaplatengingar, svo sem rafmagnsleiðslu, faxeiginleika eða síma, á meðan á eldingarveður gengur yfir.

VARÚÐ—HUGSANLEG HÆTTA: Til að koma í veg fyrir hættu á eldsvoða eða raflosti tengið rafmagnssnúruna við innstungu með viðeigandi getu og rétta jarðtengingu sem er nálægt vörunni og auðveldlega aðgengileg.

VARÚÐ—HUGSANLEG HÆTTA: Til að koma í veg fyrir hættu á eldsvoða eða raflosti notið aðeins rafmagnssnúruna sem fylgdi með þessari vöru eða viðurkennda skiptivöru frá framleiðanda.

Viðvörðun—hugsanleg hættu: Til að forðast gagnatap eða truflun prentara, ekki snerta USB snúruna, millistykki fyrir þráðlaust net, eða prentarann á þeim svæðum sem eru sýnd þegar prentun er virk.

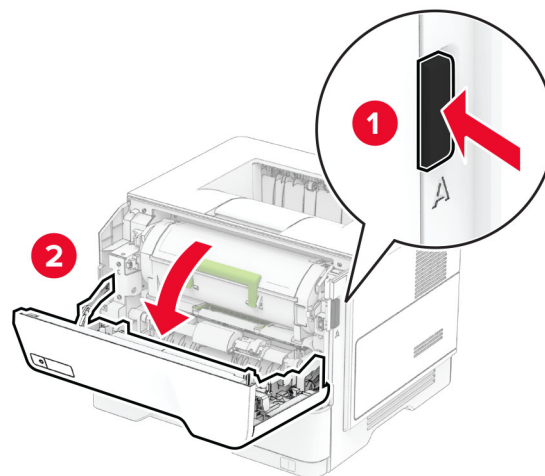


	Prentaratengi	Virgni
1	Tengi fyrir straumsnúru	Tengja prentarann við rétt jarðtengda rafmagnsinnstungu.
2	USB-prentaratengi	Tengja prentarann við tölvu.

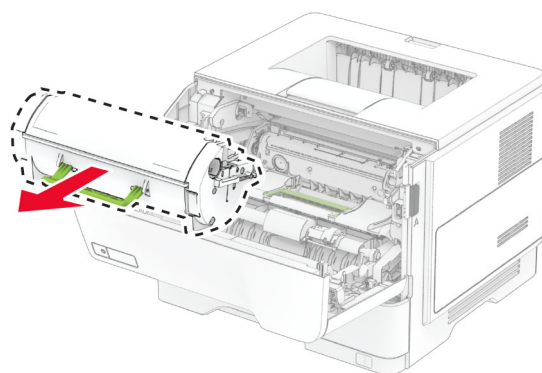
	Prentaratengi	Virgni
3	USB-tengi	Tengja lyklorð eða einhvern samhæfan valkost.
4	Ethernet-tengi	Tengja prentarann við netkerfi.

Skipt um blekhyliki

1 Opnaðu hurð A.

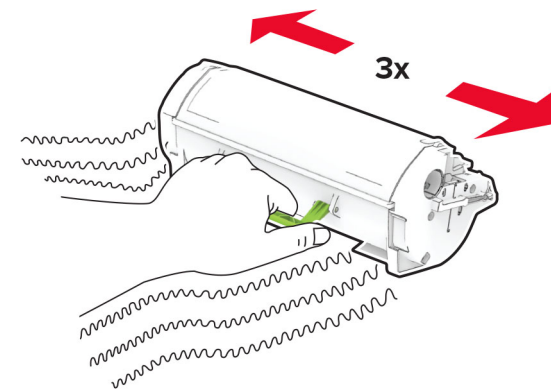


2 Fjarlægðu notaða blekhylikið.

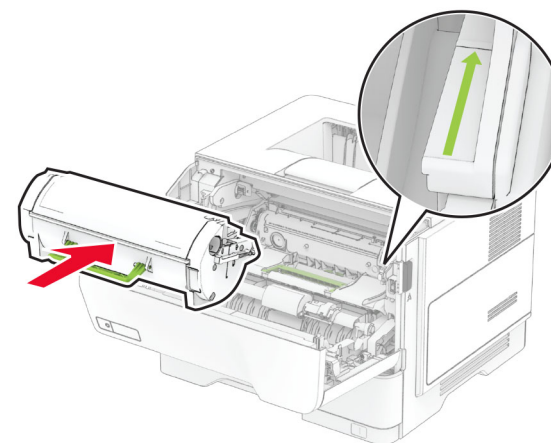


3 Taktu nýja blekhylikið úr umbúðunum.

4 Hristu blekhylikið til að jafna prentlitinn.

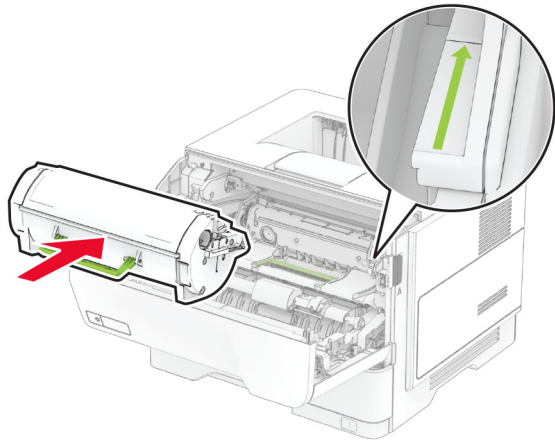


5 Settu nýja blekhylikið á sinn stað.



6 Loka hurð A.

7 Settu blekhylkið á sinn stað.



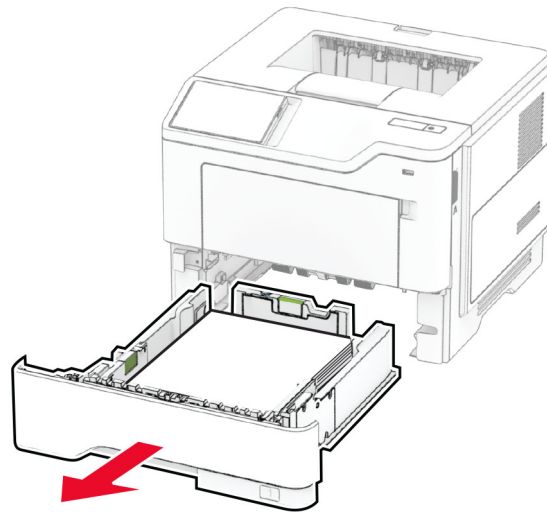
8 Loka hurð A.

Hleðsla á skúffum

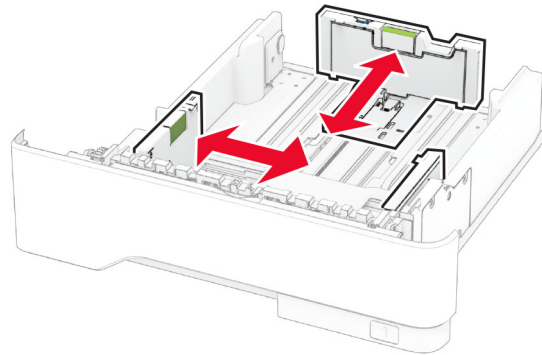
VARÚÐ—HÆTTA Á AÐ VELTA: Hlaðið í hverja skúffu fyrir sig inn til að koma í veg fyrir óstöðugleika tækisins. Haldið öllum öðrum skúffum lokuðum þar til þörf er á.

1 Fjarlægðu skúffuna.

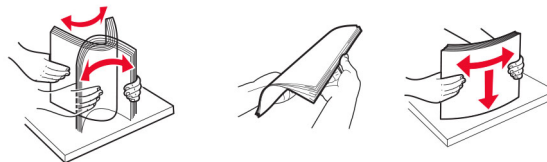
Athugasemd: Ekki fjarlægja skúffuna þegar prentarinn er upptekinn til að komast hjá pappírslækjum.



2 Stilltu stýringarnar til að samvara stærð á pappír sem verið er að hlaða.



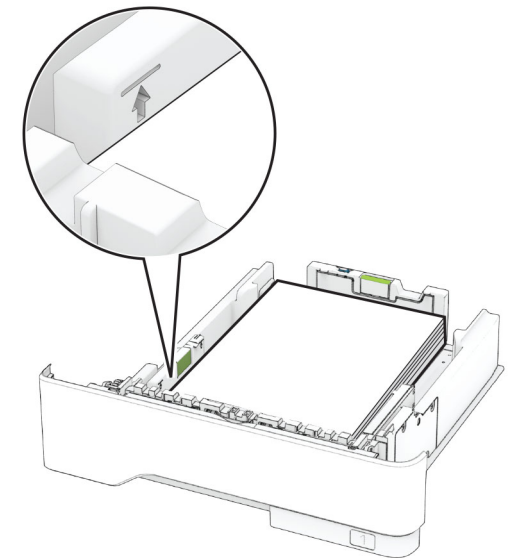
3 Sveigðu, blaðaðu og jafnaðu pappírbrúnir áður en pappírnum er hlaðið.



4 Hlaðið pappírstaflum með prenthlið snúandi niður og gangið úr skugga um að hliðarstýringarnar falli þétt að pappírnum.

Athugasemdir:

- Hlaðið pappír með bréfhaus snúandi niður og í átt að efri brún á framenda skúffunnar fyrir prentun á eina hlið.
- Hlaðið pappír með bréfhaus snúandi upp og í átt að aftari hluta skúffunnar fyrir prentun á báðar hliðar.
- Ekki renna pappírnum í skúffuna.
- Vertu viss um að hæð á stafla sé fyrir neðan vísun á hámarksfyllingu til að komast hjá flækjum.

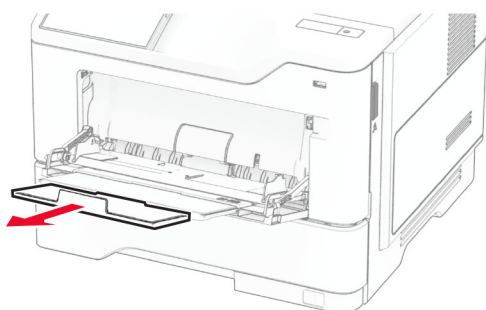
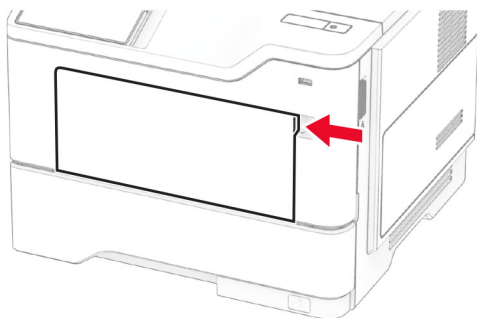


5 Settu skúffuna inn.

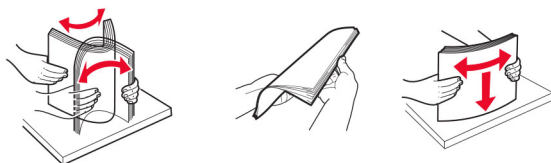
Stilltu pappírstærð og gerð í valmynd fyrir pappír á stjórnborðinu til að samsvara pappír sem er hlaðið.

Hlaða í fjölnotamatara

1 Opnaðu fjölnotamataramann.



2 Sveigðu, blaðaðu og jafnaðu pappírsbrúnir áður en pappírnum er hlaðið.



3 Hlaðið pappír með hlið sem á að prenta snúandi upp.

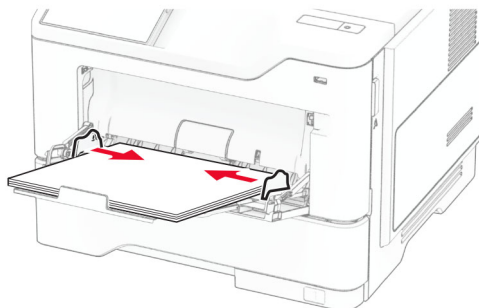
Athugasemdir:

- Hlaðið pappír með bréfhaus snúandi upp og í átt að afturhluta prentara fyrir prentun á eina hlið.
- Hlaðið pappír með bréfhaus snúandi niður og í átt að framenda prentara fyrir prentun á báðar hliðar.

- Hlaðið umslögum með lokuflipa á vinstri hlið og snúandi niður.

Viðvörðun—hugsanleg hættu: Notið ekki umslög með frímerkjum, klemmum, smellu, glugga, fóðrun að innan eða sjálfímandi.

4 Stilltu stýringuna til að samvara stærð á pappír sem verið er að hlaða.



5 Stilltu pappírsstærð og gerð í valmynd fyrir pappír á stjórnborðinu til að samsvara pappír sem er í skúfunni.

Stilling á stærð og gerð pappírs

- 1 Frá heimaskjánum, snertu **Stillingar > Pappír > Uppsetning skúffu > Pappírsstærð/gerð** > veldu uppruna pappírs.
- 2 Stilltu stærð og gerð af pappír.

Setja upp hugbúnað prentara

Athugasemdir:

- Prentrekilinn er innifalinn í uppsetningarpakka hugbúnaðar.
- Fyrir Macintosh tölvur með macOS útgáfu 10.7 eða nýrri þarftu ekki að setja upp rekilinn til að prenta á AirPrint-vottaðan prentara. Ef þú vilt sértæka eiginleika prentunar, hladdu þá niður prentrekilinn.

1 Náðu í afrit af uppsetningarbúnaði hugbúnaðar.

- Á geisladiski hugbúnaðar sem fylgdi með prentaranum.
- Á vefsíðunni okkar eða á þeim stað sem þú keyptir prentaranum.

2 Keyrðu uppsetningarforritið og fylgdu leiðbeiningum sem birtast á tölvuskjánum.

Uppfæra fastbúnað

Uppfærðu fastbúnað prentarans reglulega til að bæta frammistöðu prentarans og lagfæra vandamál.

Varðandi nánari upplýsingar um uppfærslu á fastbúnaðinum, hafðu samband við þinn söluaðila.

1 Opnaðu vafra og skráðu IP-tölu prentarans í svæði vistfangs.

Athugasemdir:

- Skoða IP-tölu prentara á heimaskjá prentarans. IP-talan birtist sem fjögur sett af tölum sem eru aðskildar af punktum, svo sem 123.123.123.123.
- Ef verið er að nota staðgengilsþjón (proxy), gerðu hann óvirkan tímabundið til að opna vefsíðuna rétt.

2 Smelltu á **Stillingar > Tæki > Uppfæra fastbúnað**.

3 Gerðu annað hvort af eftirfarandi:

- Smelltu á **Athuga varðandi uppfærslur núna > Ég samþykki, hefja uppfærslu**.
- Hlaða upp flasskrá.
 - a Skoða flass-skrána.
 - b Smelltu á **Hlaða upp > Byrja**.

Bæta prenturum við tölvu

Gerðu eitt af eftirfarandi, áður en þú byrjar:

- Tengdu prentarann og tölvuna við sama netkerfi. Varðandi frekari upplýsingar um að tengja prentarann við netkerfi, sjá "[Tengja prentarann við þráðlaust netkerfi \(Wi-Fi\)](#)" á síðu 6.
- Tengja tölvuna við prentarann. Varðandi frekari upplýsingar, sjá "[Tengja tölvu við prentarann](#)" á síðu 6.
- Tengdu prentarann við tölvuna með því að nota USB-kapal. Varðandi frekari upplýsingar, sjá "[Tenging á köplum](#)" á síðu 2.

Athugasemd: USB-kapallinn er seldur sérstaklega.

Fyrir Windows-notendur

1 Frá tölvunni, settu upp prentrekilinn.

Athugasemd: Varðandi frekari upplýsingar, sjá "[Setja upp hugbúnað prentara](#)" á síðu 5.

2 Opnaðu prentaramöppuna og smelltu síðan á **Bæta við prentara eða skanna**.

3 Það fer eftir gerð á þínum prentara, gerðu eitt af eftirfarandi:

- Veldu prentarann úr listanum, og smelltu síðan á **Bæta við tæki**.
- Smelltu á **Sýna Wi-Fi Direct prentara**, veldu prentara, og smelltu síðan á **Bæta við tæki**.
- Smelltu á **Prentarinn sem mig vantar er ekki á lista**, og síðan í glugganum Bæta við prentara gerðu eftirfarandi:
 - a Veldu **Bæta við prentara sem notar TCP/IP-tölu eða hýsiheiti**, og smelltu síðan á **Næst**.
 - b Í svæðinu „Hýsiheiti eða IP-tala“ skráðu IP-tölu prentarans, og smelltu síðan á **Næst**.

Athugasemdir:

- Skoða IP-tölu prentara á heimaskjá prentarans. IP-talan birtist sem fjögur sett af tölum sem eru aðskildar af punktum, svo sem 123.123.123.123.
- Ef verið er að nota staðgengilsþjón (proxy), gerðu hann óvirkan tímabundið til að opna vefsíðuna rétt.

c Veldu prentrekil og smelltu síðan á **Næst**.

d Veldu **Nota þann prentrekil sem er uppsettur núna (meðmælt)**, og smelltu síðan á **Næst**.

e Skráðu heiti prentara, og smelltu síðan á **Næst**.

f Veldu valkost deilingar prentara, og smelltu síðan á **Næst**.

g Smelltu á **Ljúka**.

Fyrir Macintosh-notendur

1 Frá tölvunni, opnaðu **Prentarar og skannar**.

2 Pikkaðu á **+**, og veldu síðan prentara.

3 Í valmynd Nota, veldu prentrekil.

Athugasemdir:

- Til að nota Macintosh prentrekilinn, veldu annað hvort **AirPrint** eða **Secure AirPrint**.
- Ef þú vilt sértæka eiginleika prentunar, veldu þá prentrekilinn frá framleiðandanum. Til að setja upp rekilinn, sjá [“Setja upp hugbúnað prentara” á síðu 5](#).

4 Bæta við prentara.

Tengja prentarann við þráðlaust netkerfi (Wi-Fi)

Vertu viss um að Virkur tengibúnaður sé stilltur á Sjálfvirkt. Á heimaskjánum, snertu **Stillingar > Netkerfi/tengi > Yfirlit netkerfis > Virkur tengibúnaður**.

1 Frá heimaskjánum, snertu **Stillingar > Netkerfi/tengi > Þráðlaust > Uppsetning á stjórnborði prentara > Velja netkerfi**.

2 Veldu þráðlaust netkerfi og skráðu síðan aðgangsorð netkerfis.

Athugasemd: Fyrir gerðir prentara sem eru tilbúnir fyrir þráðlaus netkerfi (Wi-Fi) birtist kvaðning varðandi uppsetningu á þráðlausu netkerfi við fyrstu uppsetningu.

Stilla Wi-Fi Direct

Wi-Fi Direct er jafningjatekni byggð á Wi-Fi sem gerir þráðlausum tækjum kleift að tengjast beint við Wi-Fi Direct virkan prentara án þess að nota aðgangsstað (þráðlausan beini).

Vertu viss um að Virkur tengibúnaður sé stilltur á Sjálfvirkt. Á heimaskjánum, snertu **Stillingar > Netkerfi/tengi > Yfirlit netkerfis > Virkur tengibúnaður**.

1 Frá heimaskjánum, snertu **Stillingar > Netkerfi/tengi > Þráðlaust Wi-Fi Direct**.

2 Settu upp stillingarnar.

- **Virkja Wi-Fi Direct**—Gerir prentaranum kleift að senda út sitt eigið Wi-Fi Direct net.
- **Wi-Fi Direct heiti**—Úthlutar heiti fyrir Wi-Fi Direct netkerfið.
- **Wi-Fi Direct aðgangsorð**—Úthlutar aðgangsorðinu til að semja um þráðlaust öryggi þegar notuð er tenging milli jafningja.
- **Sýna aðgangsorð á uppsetningarsíðu**—Sýnir aðgangsorðið á uppsetningarsíðu netkerfis.
- **Samþykka sjálfvirkt beiðni ýtihappa**—Lætur prentarans amþykka tengibeðnir sjálfvirk.

Athugasemd: Samþykki á beiðni ýtihappa er ekki öruggt.

Athugasemdir:

- Það er sjálfvalið að aðgangsorð netkerfis Wi-Fi Direct er ekki sýnilegt á skjá prentarans. Til að sýna aðgangsorðið, virkjaðu tákni sýnileika aðgangsorðs. Á heimaskjánum, snertu **Stillingar > Öryggi > Ýmislegt > Virkja sýnileika aðgangsorðs/PIN**.

- Þú getur séð aðgangsorð Wi-Fi Direct netkerfisins án þess að sýna það á prentaraskjánum. Frá heimaskjánum, snertu **Stillingar > Skýrslur > Netkerfi > Uppsetningarsíða netkerfis**.

Tengja tölvu við prentarann

Gangtu úr skugga um að Wi-Fi Direct hafi verið uppsett áður en tölvan er tengd. Varðandi frekari upplýsingar, sjá [“Stilla Wi-Fi Direct” á síðu 6](#).

Fyrir Windows-notendur

1 Opnaðu prentaramöppuna og smelltu síðan á **Bæta við prentara eða skanner**.

2 Smelltu á **Sýna Wi-Fi Direct prentara**, veldu síðan heiti á Wi-Fi Direct prentara.

3 Taktu eftir átta stafa PIN prentarans á skjá prentarans.

4 Skráðu PIN á tölvunni.

Athugasemd: Ef prentekill er ekki þegar uppsettur, þá hleður Windows niður viðeigandi rekli.

Fyrir Macintosh-notendur

1 Smelltu á þráðlausa táknið og veldu síðan heiti á Wi-Fi Direct prentaranum.

Athugasemd: Strengnum DIRECT-xy (þar sem x og y eru tvö staftákn af handahófi) er bætt fyrir framan heitið á Wi-Fi prentaranum.

2 Skráðu aðgangsorð Wi-Fi Direct.

Athugasemd: Settu tölvuna aftur í fyrra netkerfi eftir að hafa aftengt frá netkerfi Wi-Fi Direct.

Tengja fartæki við prentarann

Gangtu úr skugga um að Wi-Fi Direct hafi verið sett upp áður en þú tengir fartækið þitt. Varðandi frekari upplýsingar, sjá [“Stilla Wi-Fi Direct” á síðu 6](#).

Tengja með því að nota Wi-Fi Direct

Athugasemd: Þessar leiðbeiningar eiga aðeins við um Android fartæki.

1 Farðu í valmynd stillinga á fartækinu.

2 Virkjaðu **Wi-Fi**, og smelltu síðan á **Wi-Fi Direct**.

- 3 Veldu heiti á Wi-Fi Direct prentara.
- 4 Staðfestu tenginguna á stjórnborði prentarans.

Tengja með því að nota Wi-Fi

- 1 Farðu í valmynd stillinga á fartækinu.
- 2 Smelltu á **Wi-Fi**, veldu síðan heiti á Wi-Fi Direct prentara.

Athugasemd: Strengnum DIRECT-xy (þar sem x og y eru tvö staftákn af handahófi) er bætt fyrir framan heitið á Wi-Fi prentaranum.

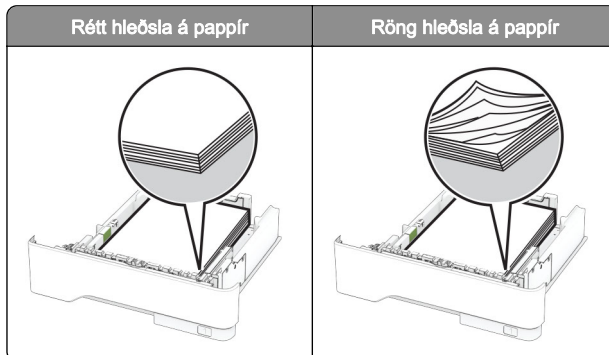
- 3 Skráðu aðgangsorð Wi-Fi Direct.

Losa um flækjur

Komast hjá stíflum

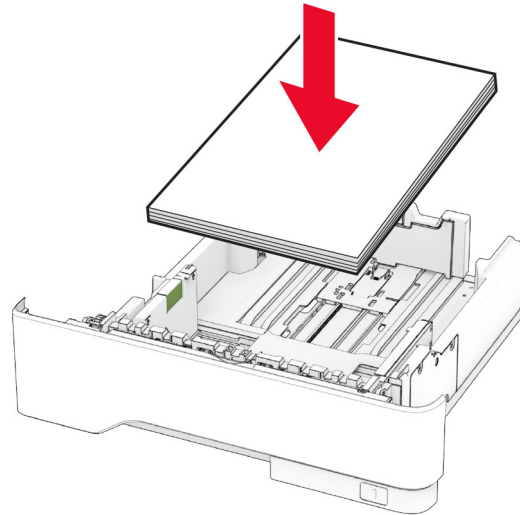
Settu í pappír á réttan hátt

- Vertu viss um að pappírinn liggi flatur í skúffunni.



- Ekki hlaða né fjarlægja skúffu þegar prentarinn er að prenta.
- Ekki hlaða of miklum pappír. Vertu viss um að hæð á stafla sé fyrir neðan vísun á hámarksfyllingu.

- Ekki renna pappírnum í skúffuna. Hlaðið pappírnum eins og sýnt er á skýringarmyndinni.



- Vertu viss um að stýringar fyrir pappír séu rétt staðsettar og eru ekki að ýta þétt á mótí pappír eða umslögum.
- Ýttu skúffunni þétt inn í prentarann eftir hleðslu á pappír.

Notið meðmæltan pappír

- Notið aðeins meðmæltan pappír eða sérstakan miðil.
- Ekki hlaða krumpuðum, brotnum, rökum, beygluðum eða krulluðum pappír.
- Sveigðu, blaðaðu og jafnaðu pappírbrúnir áður en pappírnum er hlaðið.



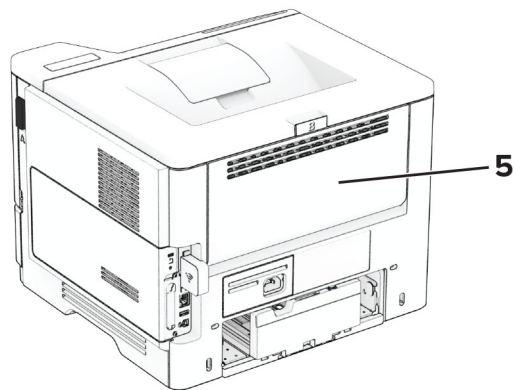
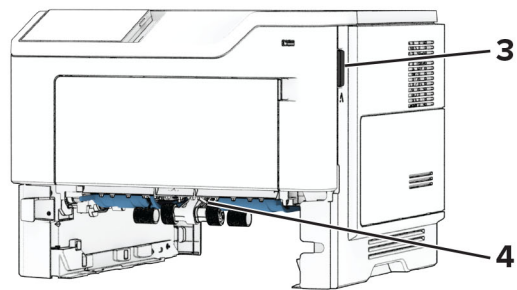
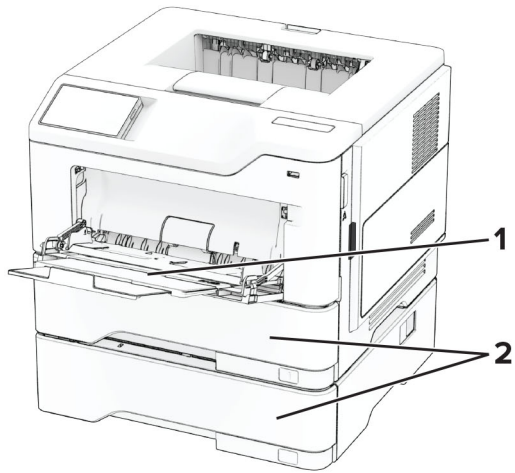
- Ekki nota pappír sem hefur verið skorinn eða klipptur með hendi.
- Ekki blanda saman pappírstærðum, þyngd og gerð saman í skúffu.
- Vertu viss um að stærð og gerð pappírs sé rétt stillt í tölvunni eða á stjórnborði prentarans.

- Geymið pappír samkvæmt ráðleggingum framleiðanda.

Finna staðsetningar flækju

Athugasemdir:

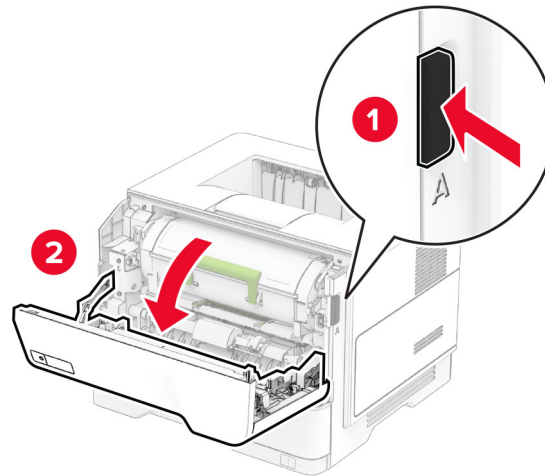
- Þegar Flækjuaðstoð er stillt á Kveikt, sendir prentarinn sjálfkrafa auðar síður eða síður með prentun að hluta eftir að flækt síða hefur verið hreinsuð. Athugaðu útprentun varðandi auðar síður.
- Þegar Endurheimt flækju er stillt á Kveikt eða Sjálfvirkt, þá endurprentar prentarinn flæktar síður.



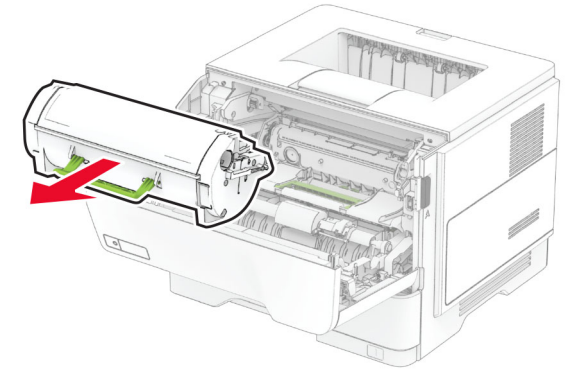
Staðsetningar flækju	
1	Fjölnotamatari
2	Skúffur
3	Hurð A
4	Tvívirk (duplex)-eining
5	Hurð B

Pappírslækja í hurð A

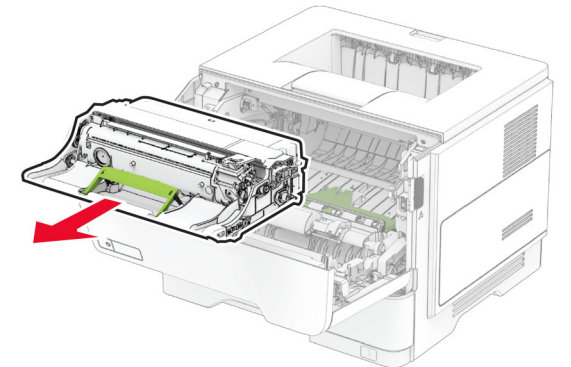
1 Opnaðu hurð A.



2 Fjarlægðu blekhylið.



3 Fjarlægðu myndeinguna.



Viðvörðun—hugsanleg hættu: Ekki láta myndvalsinn vera í beinu ljósi meira en 10 mínútur. Löng viðvera í ljósi gæti valdið gæðavandamálum við prentun.

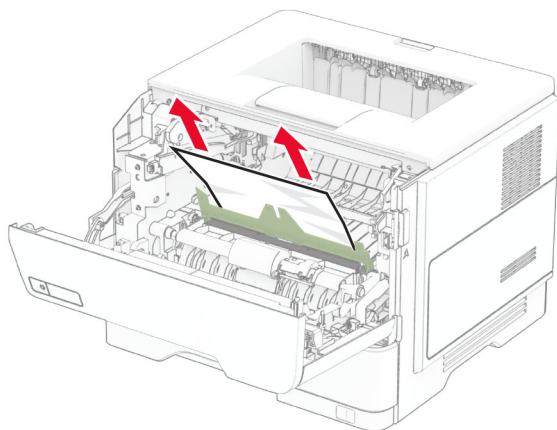
Viðvörðun—hugsanleg hættu: Snertu ekki myndvalsinn. Sé það gert getur það haft áhrif á prentgæði prentverka í framtíðinni.



4 Fjarlægðu pappírinn sem stíflaðist.

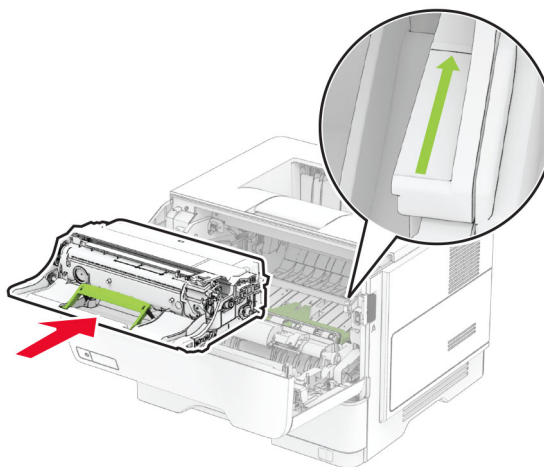
VARÚÐ—HEITT YFIRBORÐ: Prentarinn kann að vera heitur að innanverðu. Til að draga úr hættu á meiðslum frá heitum hlut, leyfið yfirborðinu að kólna áður en það er snert.

Athugasemd: Vertu viss um að öll pappírssnifsi hafi verið fjarlægð.



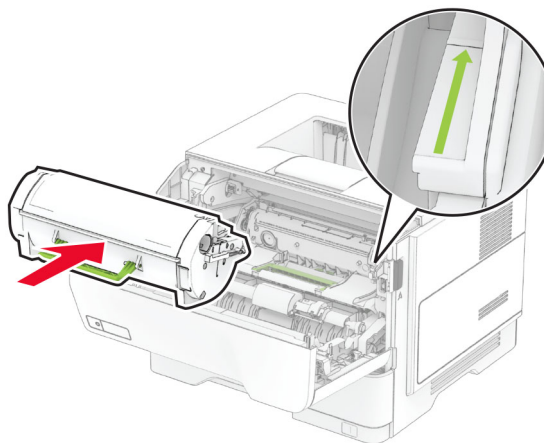
5 Settu myndeinguna á sinn stað.

Athugasemd: Notaðu örvarnar inni í prentaranum til leiðbeiningar.



6 Settu blekhylikið á sinn stað.

Athugasemd: Notaðu örvarnar inni í prentaranum til leiðbeiningar.

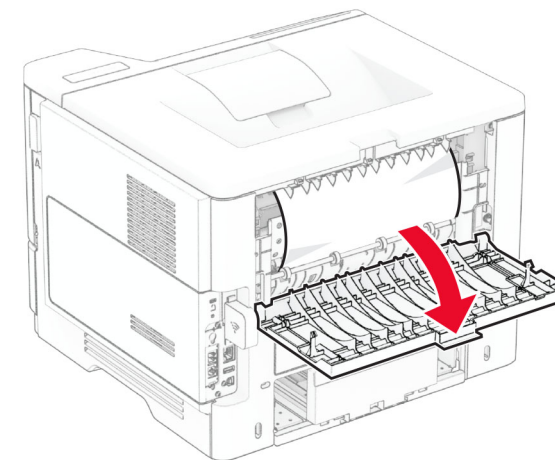


7 Loka hurð A.

Pappírslækja í hurð B

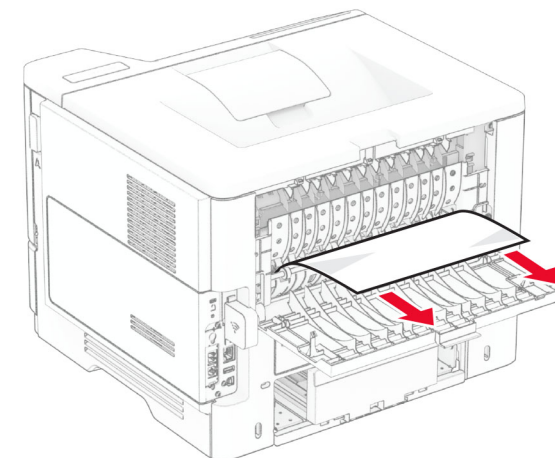
1 Opnaðu hurð B.

VARÚÐ—HEITT YFIRBORÐ: Prentarinn kann að vera heitur að innanverðu. Til að draga úr hættu á meiðslum frá heitum hlut, leyfið yfirborðinu að kólna áður en það er snert.



2 Fjarlægðu pappírinn sem stíflaðist.

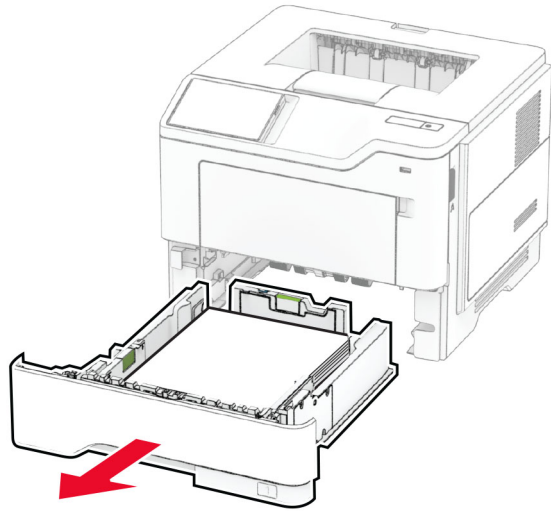
Athugasemd: Vertu viss um að öll pappírssnifsi hafi verið fjarlægð.



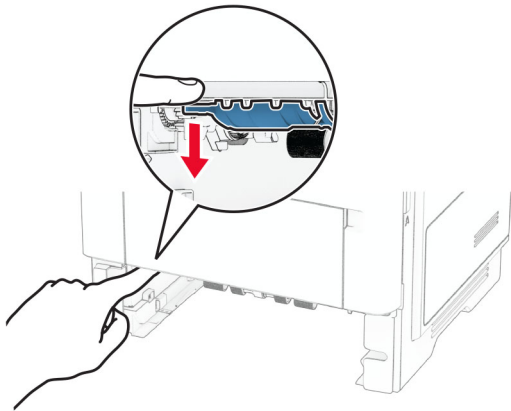
3 Loka hurð B.

Pappírstífla í tvívirkri einingu (duplex)

1 Fjarlægðu skúffuna.

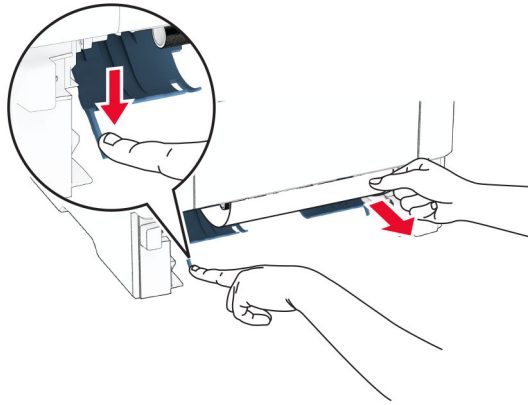


2 Ýttu á hespu á tvívirkri (duplex)-einingu til að opna hana.



3 Fjarlægðu pappírinn sem stíflaðist.

Athugasemd: Vertu viss um að öll pappírssnifsi hafi verið fjarlægð.

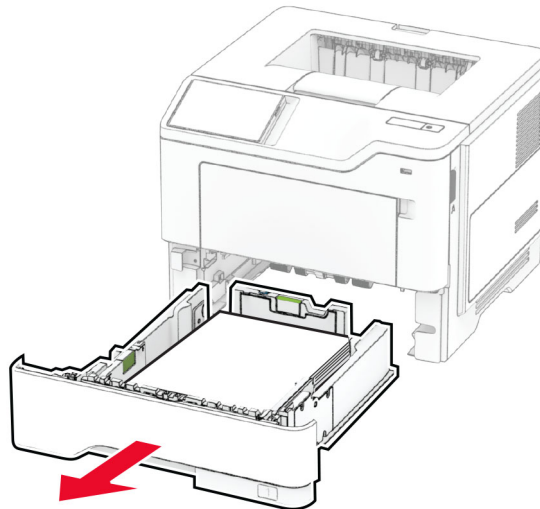


4 Settu skúffuna inn.

Pappírstífla í skúffum

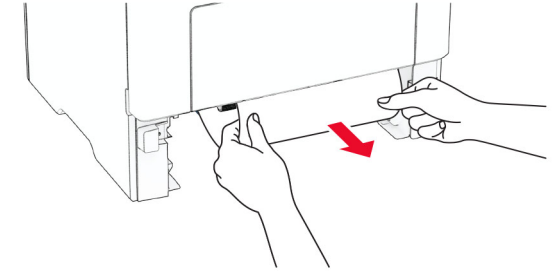
1 Fjarlægðu skúffuna.

Viðvörðun—hugsanleg hættu: Til að koma í veg fyrir skemmdir frá rafstöðuhleðslu, skaltu snerta einhvern sýnilegan málmramma í prentaranum áður en þú nálgast eða snertir innri hluta prentarans.



2 Fjarlægðu pappírinn sem stíflaðist.

Athugasemd: Vertu viss um að öll pappírssnifsi hafi verið fjarlægð.



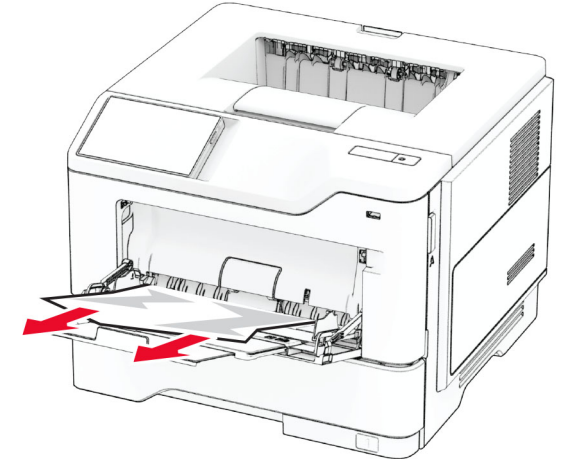
3 Settu skúffuna inn.

Pappírstífla í fjölnotamatara

1 Fjarlægðu pappír úr fjölnotamataranum.

2 Fjarlægðu pappírinn sem stíflaðist.

Athugasemd: Vertu viss um að öll pappírssnifsi hafi verið fjarlægð.



3 Settu pappírinn í aftur og stilltu stýringu fyrir pappírinn.