



# **Plateforme de publication pour la vente au détail**

Version 11.0

---

## **Guide d'installation**

**Novembre 2024**

**[www.lexmark.com](http://www.lexmark.com)**

---

# Contenus

<b>Historique des modifications.....</b>	<b>4</b>
<b>Aperçu.....</b>	<b>6</b>
<b>Base de données.....</b>	<b>8</b>
Liste de contrôle préparatoire du déploiement.....	8
Installation de la base de données.....	8
Mise à niveau de la base de données.....	11
Vérification d'une mise à niveau réussie.....	12
<b>Moteur.....</b>	<b>13</b>
Liste de contrôle préparatoire du déploiement.....	13
Configurer IIS.....	13
Installation du moteur.....	15
<b>Gestionnaire de la plateforme de publication.....</b>	<b>18</b>
Liste de contrôle préparatoire du déploiement.....	18
Configurer IIS.....	18
Installation du Gestionnaire de la plateforme de publication.....	21
<b>Publication des services Web de la plateforme.....</b>	<b>24</b>
Liste de contrôle préparatoire du déploiement.....	24
Configurer IIS.....	24
Installation des services Web de la plateforme.....	26
FAQ.....	28
<b>Solutions de publication.....</b>	<b>30</b>
Liste de contrôle préparatoire du déploiement.....	30
Configurer IIS.....	30
Installation de solutions de publication.....	33
<b>Concepteur de modèles.....</b>	<b>35</b>
Liste de contrôle préparatoire du déploiement.....	35
Installation du concepteur de modèles.....	35

<b>Utilitaire d'exportation.....</b>	<b>38</b>
Liste de contrôle préparatoire du déploiement.....	38
installation de l'utilitaire d'exportation.....	38
<b>Utilitaire de migration de modèles.....</b>	<b>40</b>
Liste de contrôle préparatoire du déploiement.....	40
Installation de l'utilitaire de migration de modèle.....	40
<b>Service de contrôle d'impression.....</b>	<b>43</b>
<b>Authentificateur de publication.....</b>	<b>44</b>
Liste de contrôle préparatoire du déploiement.....	44
Configurer IIS.....	44
Installation de l'Authentificateur de publication.....	46
FAQ.....	48
<b>Exportation de supports numériques.....</b>	<b>49</b>
Liste de contrôle préparatoire du déploiement.....	49
Installation de l'exportation de supports numériques.....	50
<b>Avis.....</b>	<b>54</b>
Avis de publication.....	54
<b>Index.....</b>	<b>55</b>

# Historique des modifications

## Octobre 2024

Prise en charge supprimée des serveurs/composants suivants :

- Windows Server 2012
- Serveur Microsoft SQL 2012
- Serveur Microsoft SQL 2014
- Microsoft .NET Framework 4.5
- Windows 8.1 (64 bits) pour Template Designer
- Print Control x86

## Juillet 2023

- Informations mises à jour sur la liste de vérification de la disponibilité du déploiement de Publishing Authenticator.
- Informations supplémentaires sur l'exportation de supports numériques et sa liste de contrôle préparatoire du déploiement.
- Ajout d'informations sur l'installation de l'exportation de supports numériques.

## Janvier 2023

Mise à jour des paramètres de configuration des services d'information Internet (IIS) pour tous les composants.

## Juillet 2022

- Ajout d'informations sur l'installation de l'utilitaire de migration de modèles.
- Ajout d'informations sur l'installation des solutions de publication.

## Janvier 2022

- Ajout de la prise en charge de Windows Server 2022.
- Ajout de la prise en charge de Windows 11.
- Mise à jour de la liste de vérification de l'état de préparation des différents composants.

## Septembre 2021

- Ajout d'informations sur les éléments suivants :
  - Mise à niveau de la base de données
  - Installation de l'Authentificateur de publication

## Juin 2021

- Version initiale du document.
- Consolidation du *Guide d'installation* pour tous les composants de la plateforme de publication pour la vente au détail (PPR).

- Modification de la version de Microsoft .NET Framework à 4.8 pour le Gestionnaire de la plateforme de publication, comme recommandé.

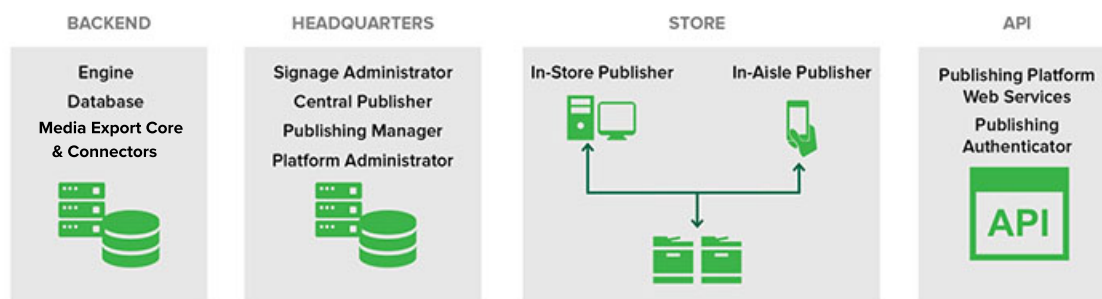
# Aperçu

La Plateforme de publication pour la vente au détail (PPR) est une solution qui permet de créer, de gérer et d'imprimer de la signalétique de rayonnage, des étiquettes, des balises et des étiquettes électroniques de rayonnage pour les magasins de détail.

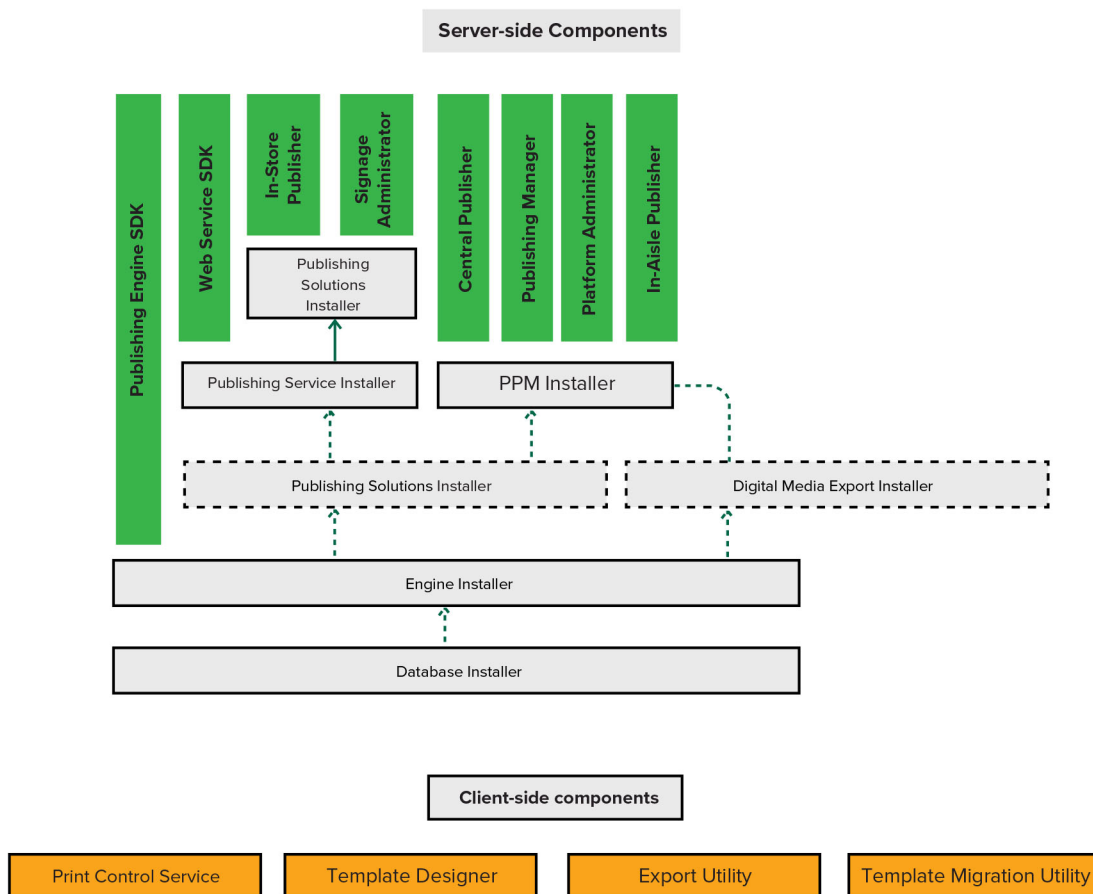
Ce document donne des instructions sur l'installation des installateurs PPR suivants :

- [Base de données](#)
- [Moteur](#)
- [Authentateur de publication](#)
- [Gestionnaire de la plateforme de publication](#)
- [Publication des services Web de la plateforme](#)
- [Solutions de publication](#)
- [Concepteur de modèles](#)
- [Utilitaire d'exportation](#)
- [Utilitaire de migration de modèles](#)
- [Service de contrôle d'impression](#)
- [Exportation de supports numériques](#)

L'illustration suivante montre les différents composants PPR :



Le flux de travail ci-dessous indique le processus d'installation dans un serveur et dans un environnement client :



# Base de données

Cette section montre comment installer une base de données PPR.

## Liste de contrôle préparatoire du déploiement

Vous pouvez installer la base de données PPR sur un serveur Microsoft SQL Server pris en charge (2016-2022) qui s'exécute sur l'un des systèmes d'exploitation suivants :

- Windows Server 2022
- Windows Server 2019
- Windows Server 2016

Avant de commencer, assurez-vous que les applications suivantes sont installées sur le serveur :

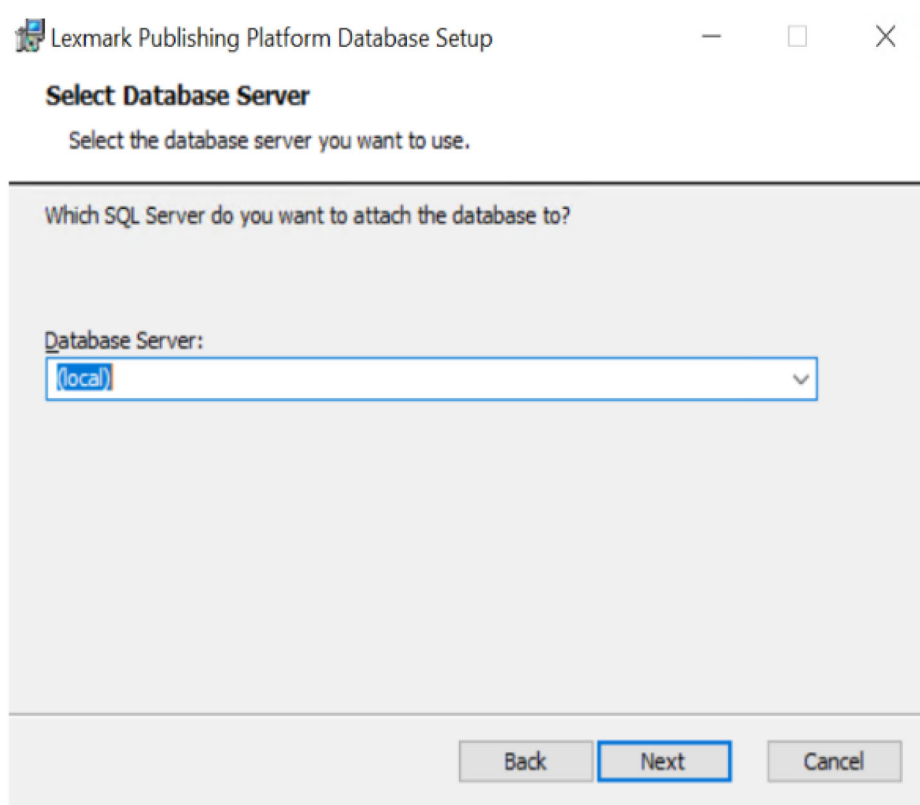
- Microsoft ODBC Driver 17 pour SQL Server
- Microsoft Visual C++ 2017 Redistributable

## Installation de la base de données

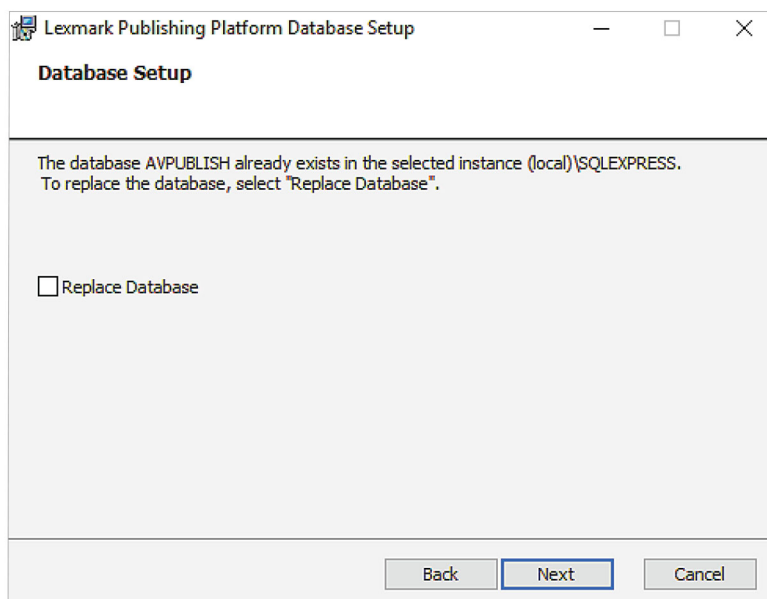
- 1 Procurez-vous l'installateur de base de données.
- 2 Exécutez le fichier DatabaseInstall.exe en tant qu'administrateur.
- 3 Lisez et acceptez le *contrat de licence de l'utilisateur final (EULA)*, puis cliquez sur **Installer**.
- 4 Fournir le nom de domaine entièrement qualifié (FQDN) ou l'adresse IP du serveur de base de données SQL.

**Remarque :** Si la base de données s'exécute sur un nom d'instance et sur un port qui ne sont pas configurés par défaut, fournissez le nom de l'instance.



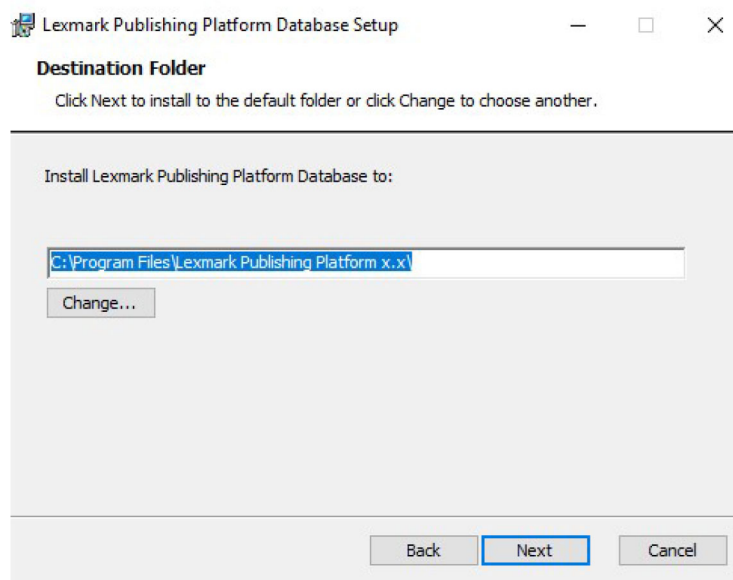


- 5 Fournir l'ID et le mot de passe de connexion du serveur de base de données.
- 6 Si l'installateur détecte une base de données AVPUBLISH déjà installée, effectuez l'une des opérations suivantes :
  - Pour remplacer la base de données, cochez la case **Remplacer la base de données**, puis cliquez sur **Suivant**.
  - Pour continuer sans remplacer la base de données, cliquez sur **Suivant**.



**7** Accédez au dossier dans lequel vous souhaitez enregistrer les fichiers de base de données.

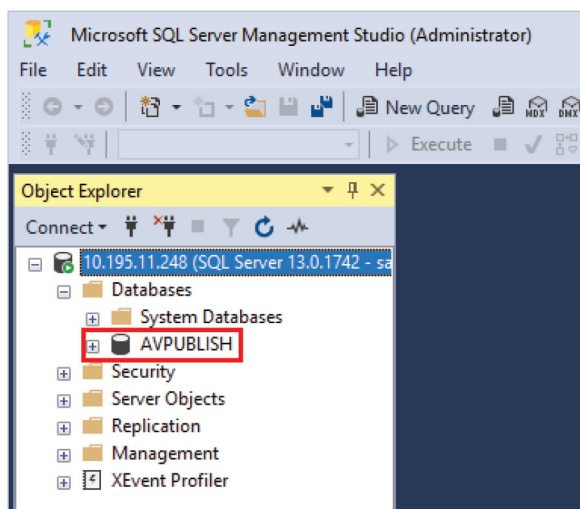
**Remarque :** Nous vous recommandons de garder le répertoire par défaut.



**8** Installez la base de données.

**Remarques :**

- Assurez-vous que la base de données est installée avec succès.
- La base de données AVPUBLISH doit être disponible lorsque vous la consultez à partir de SQL Server Management Studio.



## Mise à niveau de la base de données

Pour passer à la base de données PPR 10.5, assurez-vous que la version de la base de données existante est 10.4. Si la version de la base de données est antérieure à 10.4, mettez-la à niveau manuellement en exécutant les fichiers SQL du dossier **Script de mise à niveau**. Utilisez la séquence suivante :

- 10.1\_10.2
- 10.2\_10.3
- 10.3\_10.4

**1** À partir de l'offre d'installation de la base de données, extrayez le fichier **UpgradeScripts.zip**.

**2** Depuis le dossier **UpgradeScripts/10.4\_10.5/WSDData/SQTs**, validez chaque fichier SQT.

This PC > Downloads > UpgradeScripts > UpgradeScripts > 10.3\_10.4 > WSDData > SQTs

Name	Date modified	Type	Size
📁 sqts	11-08-2021 10:12	Microsoft SQL Ser...	1 KB
📄 WS_BatchPrintList.sqt	11-08-2021 10:12	SQT File	1 KB
📄 WS_CopySignFiltered.sqt	11-08-2021 10:12	SQT File	11 KB
📄 WS_CreateItemLibraryList.sqt	11-08-2021 10:12	SQT File	17 KB
📄 WS_CreateItemLibraryListWithItemPrice.s...	11-08-2021 10:12	SQT File	17 KB
📄 WS_CreateItemLibraryListWithItemPriceF...	11-08-2021 10:12	SQT File	17 KB
📄 WS_GetAllProfileProperties.sqt	11-08-2021 10:12	SQT File	1 KB
📄 WS_GetBatchCountByBatchPrintStatus.sqt	11-08-2021 10:12	SQT File	3 KB

**3** Si une personnalisation est nécessaire, mettez manuellement à jour les fichiers SQT.

**4** Fusionnez les fichiers mis à jour avec les fichiers SQT existants.

**5** Depuis le dossier **UpgradeScripts/10.4\_10.5**, procédez comme suit :

**a** Ouvrez le fichier **fichier upgrade\_130.bat**.

```
C:\Windows\system32\cmd.exe - SQLCMD
C:\Users\Administrator\Downloads\UpgradeScripts\UpgradeScripts\10.3_10.4>SET BASEPATH=C:\Users\Administrator\Downloads\UpgradeScripts\UpgradeScripts\10.3_10.4\
C:\Users\Administrator\Downloads\UpgradeScripts\UpgradeScripts\10.3_10.4>SET DATABASENAME=AVPUBLISH
C:\Users\Administrator\Downloads\UpgradeScripts\UpgradeScripts\10.3_10.4>SET SERVERNAME=WIN-31MUFK0J8DA
C:\Users\Administrator\Downloads\UpgradeScripts\UpgradeScripts\10.3_10.4>call C:\Users\Administrator\Downloads\UpgradeScripts\UpgradeScripts\10.3_10.4\ModelScripts\CMSBase\CMSPage\cmspageload.bat WIN-31MUFK0J8DA AVPUBLISH
```

**b** Si nécessaire, renommez la base de données et le serveur.

```
C:\Users\Administrator\Downloads\UpgradeScripts\UpgradeScripts\10.3_10.4\upgrade_130.bat - Notepad++ [Administrator]
File Edit Search View Encoding Language Settings Macro Run Plugins Window ?
change.log upgrade_130.bat
1 SET BASEPATH=%~dp0
2 :: :: Replace with your Database and SQL Server names
3 SET DATABASENAME=AVPUBLISH
4 SET SERVERNAME=WIN-31MUFK0J8DA
5
6 call %BASEPATH%\ModelScripts\CMSBase\CMSPage\cmspageload.bat %SERVERNAME% %DATABASENAME%
7 call %BASEPATH%\ModelScripts\CMSBase\CMSContent\cmscontentload.bat %SERVERNAME% %DATABASENAME%
8 SqlCmd -S %SERVERNAME% -d %DATABASENAME% -i %BASEPATH%\TableSchema\Tables.sql -v dbname=%DATABASENAME%
9 SqlCmd -S %SERVERNAME% -d %DATABASENAME% -i %BASEPATH%\TableData\Data.sql -v dbname=%DATABASENAME%
10 SqlCmd -S %SERVERNAME% -d %DATABASENAME% -i %BASEPATH%\STOREDPROCEDURES\storedprocedures.sql -v dbname=%DATABASENAME%
11 SqlCmd -S %SERVERNAME% -d %DATABASENAME% -i %BASEPATH%\TableData\CMS\CMS_130\CMS.sql -v dbname=%DATABASENAME%
12 call %BASEPATH%\WSDData\wsdatalog %SERVERNAME% %DATABASENAME%
```

### Remarques :

- Le nom par défaut de la base de données est **<AVPUBLISH>**.

- Le nom par défaut du serveur est <.>.

**c** A l'invite de commande, accédez au **dossier UpgradeScripts/10.4\_10.5**.

**d** Exécutez la commande **upgrade\_130**.

**Remarque :** Pour plus d'informations, consultez le fichier **CMSUpgradeGuide.txt** dans le dossier **UpgradeScripts\10.4\_10.5**.

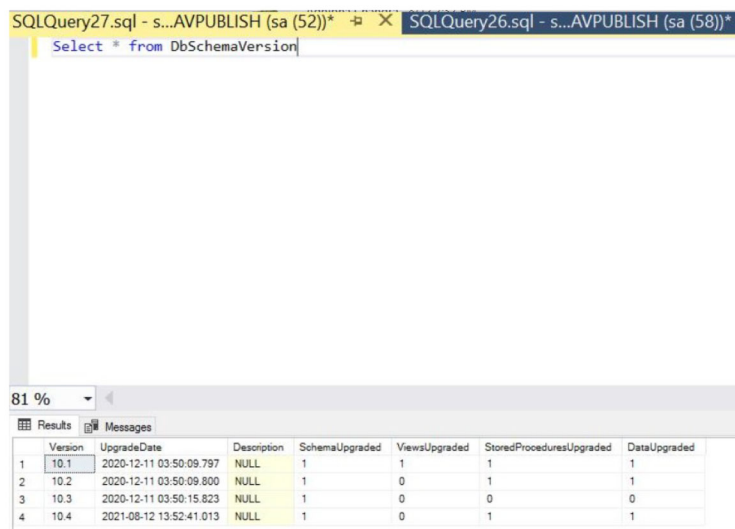
Répétez l'étape 5 pour chaque mise à niveau ultérieure à l'aide des dossiers de script correspondants :

- **UpgradeScripts\10.5\_10.6**
- **UpgradeScripts\10.6\_10.7**
- **UpgradeScripts\10.7\_10.8**
- **UpgradeScripts\10.8\_10.9**
- *Uniquement* ou le dossier **UpgradeScripts\10.9\_11.0**, exécutez la commande **upgrade.bat**.

## Vérification d'une mise à niveau réussie

Une fois que vous avez mis à niveau la base de données, la version de la base de données installée apparaît comme la version précédente seulement (version 10.4 dans ce scénario).

Pour confirmer si vous avez correctement mis à niveau la base de données, faites ce qui suit :



The screenshot shows a SQL query window with the text 'Select \* from DbSchemaVersion'. Below the query, a results grid is displayed with the following data:

	Version	UpgradeDate	Description	SchemaUpgraded	ViewsUpgraded	StoredProceduresUpgraded	DataUpgraded
1	10.1	2020-12-11 03:50:09.797	NULL	1	1	1	1
2	10.2	2020-12-11 03:50:09.800	NULL	1	0	1	1
3	10.3	2020-12-11 03:50:15.823	NULL	1	0	0	0
4	10.4	2021-08-12 13:52:41.013	NULL	1	0	1	1

**1** Accédez à Microsoft SQL Server Management Studio.

**2** Exécutez la requête **Select \* From DbSchemaVersion**.

Si la mise à niveau est réussie, une ligne du tableau DbSchemaVersion affiche les informations suivantes :

- Version=10.5
- DataUpgraded=1

## Moteur

L'installateur de moteur PPR installe le logiciel requis pour le rendu des signalétiques. Il installe également une base de données d'échantillon contenant des modèles et des images.

Cette section montre comment installer ce composant.

## Liste de contrôle préparatoire du déploiement

Vous pouvez installer le moteur PPR sur un serveur Microsoft SQL Server pris en charge (2016-2022) qui s'exécute sur l'un des systèmes d'exploitation suivants :

- Windows Server 2022
- Windows Server 2019
- Windows Server 2016

Avant de commencer, assurez-vous que les applications suivantes sont installées sur le serveur :

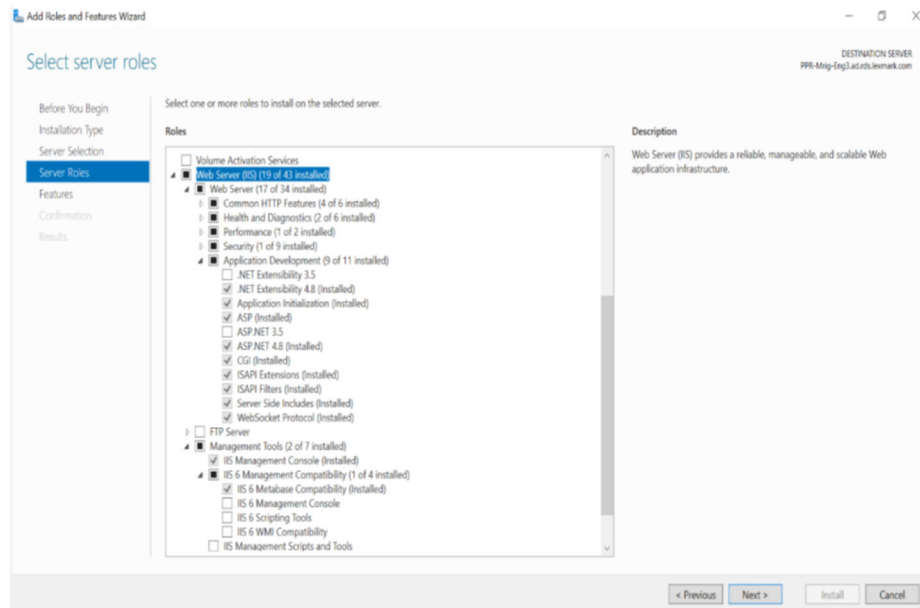
- Microsoft .NET Framework
- Microsoft Visual C++ 2017 Redistributable
- Microsoft ODBC Driver 17 pour SQL Server

## Configurer IIS

Assurez-vous que les rôles et fonctionnalités du serveur nécessaires sont installés ou activés.

- 1 À partir du tableau de bord Server Manager, cliquez sur **Ajouter des rôles et des fonctionnalités**, puis cliquez sur **Suivant**.
- 2 Dans la section Type d'installation, sélectionnez **Installation basée sur un rôle ou une fonctionnalité**, puis cliquez sur **Suivant**.
- 3 Sélectionnez un serveur, puis cliquez sur **Suivant**.
- 4 Dans la section Rôles du serveur, développez **Web Server (IIS)**.

5 Dans la section Web Server , faites ce qui suit :



a Développez **Fonctionnalités HTTP courantes**, puis activez **Document par défaut**, **Consultation de répertoire**, **Erreurs HTTP** et **Contenu statique**.

b Développez **Santé et diagnostics**, puis activez **Journalisation HTTP** et **Moniteur des demandes**.

c Développez **Performances**, puis activez **Compression de contenu statique**.

d Développez **Sécurité**, puis activez **Filtrage des demandes**.

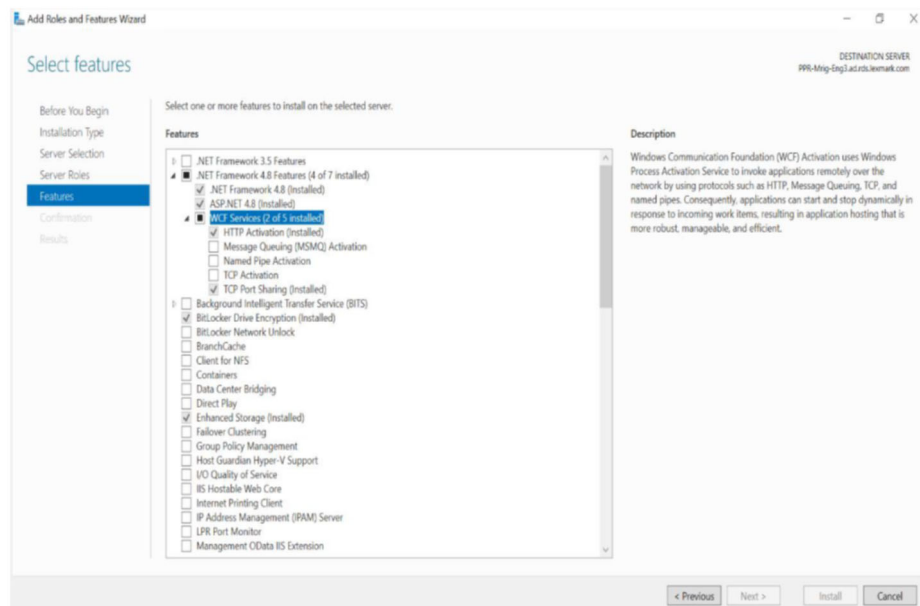
e Développez **Développement d'application**, puis activez les options suivantes :

- **.NET Extensibilité 4.8**
- **Initialisation de l'application**
- **ASP**
- **ASP.NET4.8**
- **CGI**
- **Extensions SAPI**
- **Filtres SAPI**
- **Inclusions côté serveur**
- **Protocole WebSocket**

6 Dans la section Outils de gestion, effectuez l'une des procédures suivantes :

- Activez la **Console de gestion IIS**.
- Développez la **Compatibilité de gestion IIS 6**, puis activez la **Compatibilité de la métabase IIS 6**.

**7** Dans la section Fonctionnalités, activez **.NET Framework 4.8 (ou version ultérieure)**.



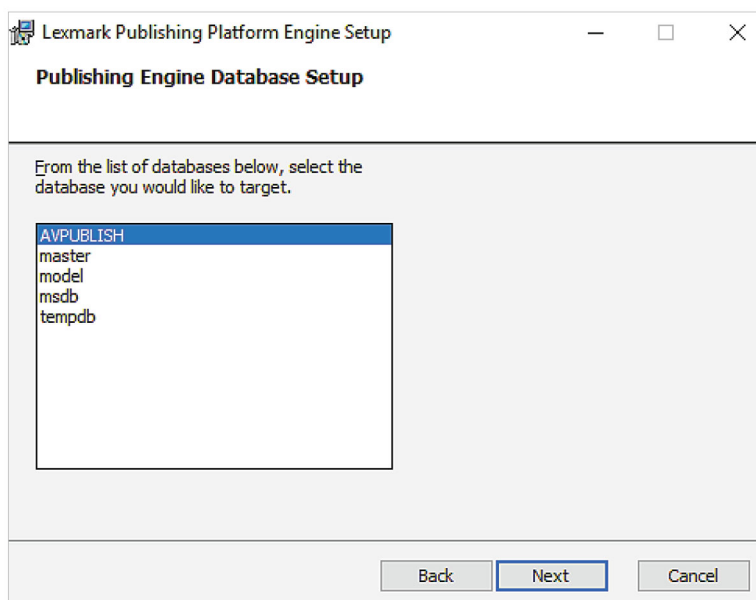
## Installation du moteur

- 1 Obtenez le programme d'installation du moteur PPR.
- 2 Exécutez le fichier EngineInstall.exe en tant qu'administrateur.
- 3 Lisez et acceptez le *contrat de licence de l'utilisateur final (EULA)*, puis cliquez sur **Installer**.
- 4 Indiquez le nom de domaine complet ou l'adresse IP du serveur de base de données SQL.

**Remarque :** Si la base de données s'exécute sur un nom d'instance et sur un port qui ne sont pas configurés par défaut, fournissez le nom de l'instance.

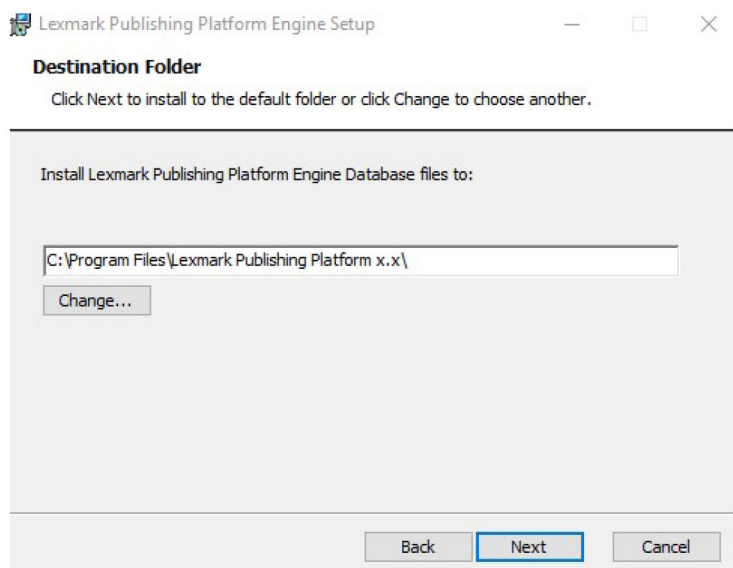
- 5 Fournir l'ID et le mot de passe de connexion du serveur de base de données.
- 6 Sélectionnez une base de données.

**Remarque :** Par défaut, la base de données **AVPUBLISH** existante, créée lors de l'installation de la base de données, est sélectionnée.



**7** Accédez à un dossier dans lequel vous souhaitez enregistrer les fichiers de la base de données.

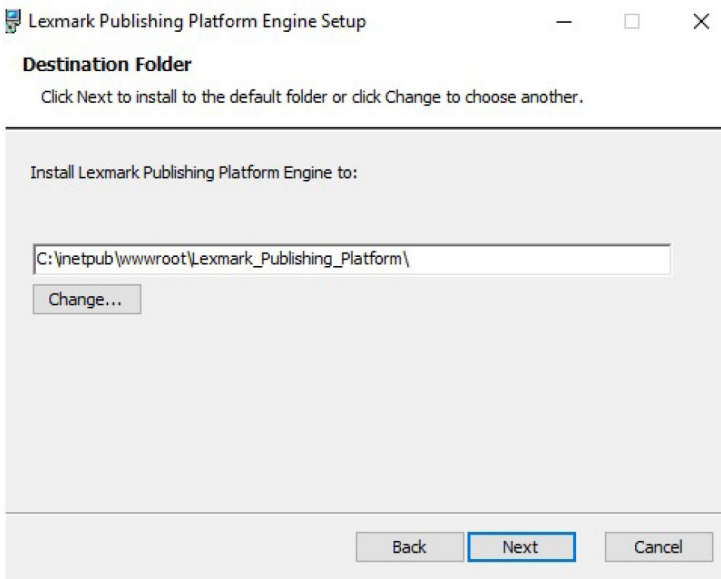
**Remarque :** Nous vous recommandons de garder le répertoire par défaut.



**8** Accédez à un dossier dans lequel vous souhaitez enregistrer les fichiers du moteur.

**Remarque :** Nous vous recommandons de garder le répertoire par défaut.





9 Installez le moteur PPR.

### Remarques :

- Dans un navigateur Web, saisissez **http://<nom\_hôte>/LexmarkPublishing/promos.poc**, où **<nom\_hôte>** est le nom de domaine complet ou l'adresse IP du serveur du moteur de la plateforme de publication.
- Si le navigateur Web affiche la version Publishing Platform for Retail, l'installation est réussie.
- Un pilote d'impression doit être installé sur la machine pour que le moteur génère des aperçus.

# Gestionnaire de la plateforme de publication

Les utilisateurs établis au siège utilisent essentiellement le Gestionnaire de plateforme de publication (PPM) pour effectuer diverses tâches administratives et de configuration, telles que la création de lots, la configuration de portefeuilles et l'impression centralisée. PPM installe également les produits client suivants, que les utilisateurs des magasins utilisent pour effectuer leurs tâches :

- **In-Aisle Publisher** : créez et imprimez des lots de pancartes et d'étiquettes à partir des appareils mobiles.
- **Éditeur centralisé** : gérez l'impression centralisée et la publication automatisée centralisée des étiquettes et des panneaux imprimés et numériques.
- **Gestionnaire de publication** : gérez et créez des lots, et distribuez des pancartes et des étiquettes aux magasins.
- **Administrateur de plateforme** : configurez des tâches telles que la configuration de portefeuilles, la configuration des formulaires de publication et la configuration des applications.

Cette section montre comment installer PPM.

## Liste de contrôle préparatoire du déploiement

Vous pouvez installer PPM sur un serveur Microsoft SQL Server pris en charge (2016-2022) qui s'exécute sur l'un des systèmes d'exploitation suivants :

- Windows Server 2022
- Windows Server 2019
- Windows Server 2016

Avant de commencer, assurez-vous que les applications suivantes sont installées sur le serveur :

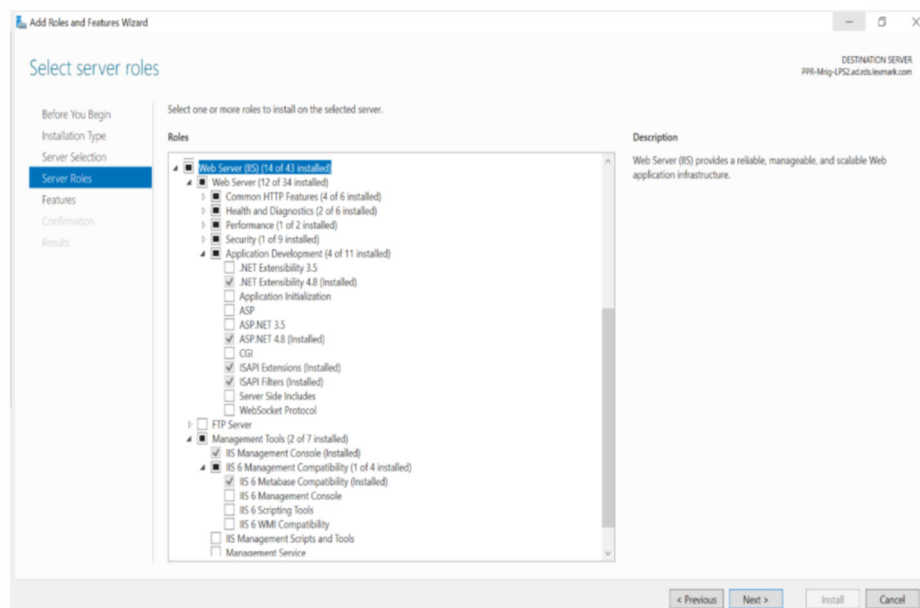
- Microsoft .NET Framework 4.8 ou version ultérieure
- Microsoft ODBC Driver 17 pour SQL Server
- Microsoft Visual C++ 2017 Redistributable

## Configurer IIS

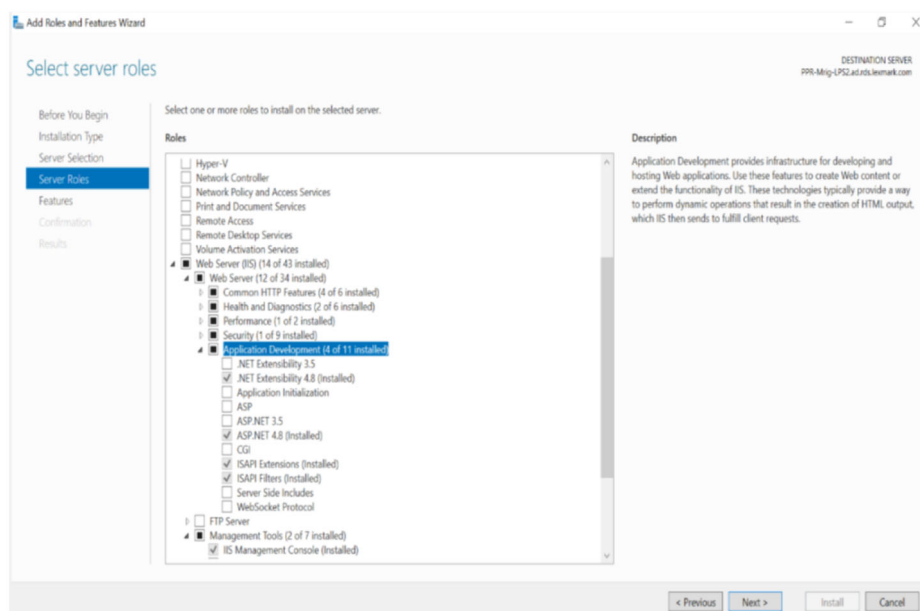
Assurez-vous que les rôles et fonctionnalités du serveur nécessaires sont installés ou activés.

- 1 À partir du tableau de bord Server Manager, cliquez sur **Ajouter des rôles et des fonctionnalités**, puis cliquez sur **Suivant**.
- 2 Dans la section Type d'installation, sélectionnez **Installation basée sur un rôle ou une fonctionnalité**, puis cliquez sur **Suivant**.
- 3 Sélectionnez un serveur, puis cliquez sur **Suivant**.
- 4 Dans la section Rôles du serveur, développez **Web Server (IIS)**.

5 Dans la section Web Server , faites ce qui suit :

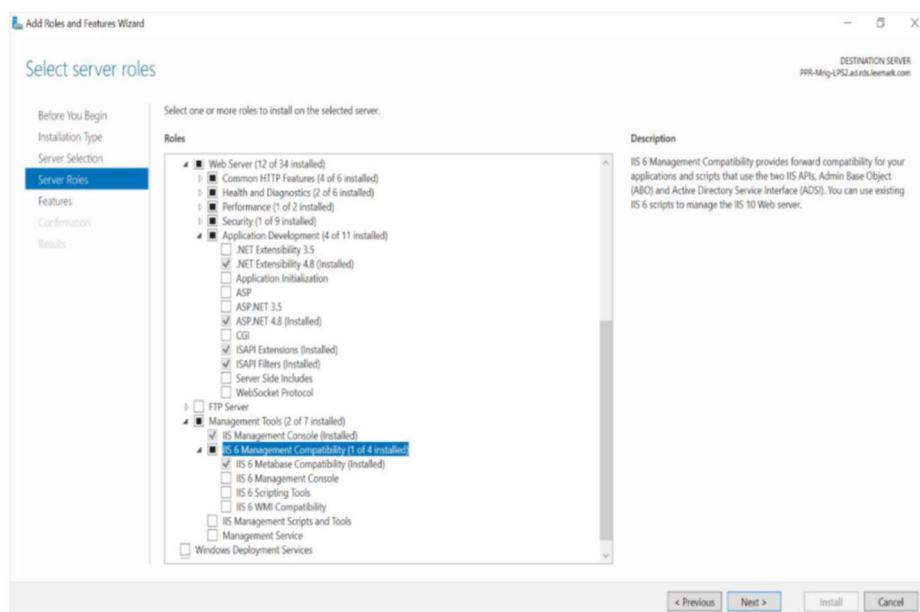


- a Développez **Fonctionnalités HTTP courantes**, puis activez **Document par défaut**, **Consultation de répertoire**, **Erreurs HTTP** et **Contenu statique**.
- b Développez **Santé et diagnostics**, puis activez **Journalisation HTTP** et **Moniteur des demandes**.
- c Développez **Performances**, puis activez **Compression de contenu statique**.
- d Développez **Sécurité**, puis activez **Filtrage des demandes**.
- e Développez **Développement d'application**, puis activez les options suivantes.
  - **.NET Extensibilité 4.8**
  - **ASP.NET4.8**
  - **ISAPI Extensions**
  - **Filtres ISAPI**

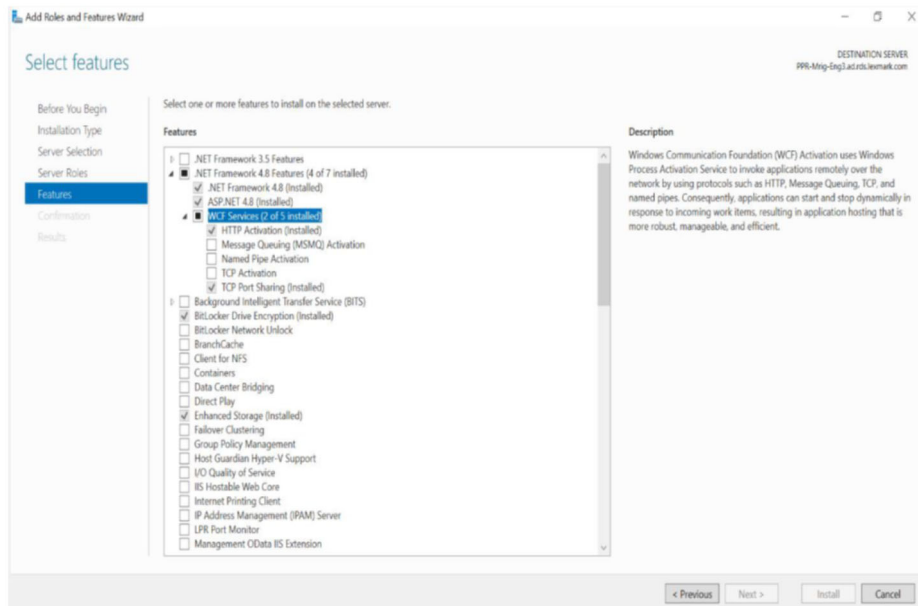


6 Dans la section Outils de gestion, effectuez l'une des procédures suivantes :

- Activez la **Console de gestion IIS**.
- Développez la **Compatibilité de gestion IIS 6**, puis activez la **Compatibilité de la métabase IIS 6** :



## 7 Dans la section Fonctionnalités, activez **.NET Framework 4.x**.



**Remarque :** La version spécifique Microsoft .NET Framework 4.x varie d'une machine à l'autre. Pour cette installation, les utilisateurs doivent installer la version 4.8 ou ultérieure.

# Installation du Gestionnaire de la plateforme de publication

## 1 Obtenez l'installateur PPM.

**Remarque :** Nous vous recommandons d'installer le Gestionnaire de la plateforme de publication sur le même serveur que celui où est installé le moteur de la plateforme de publication.

## 2 Exécutez le fichier PPMInstall.exe en tant qu'administrateur.

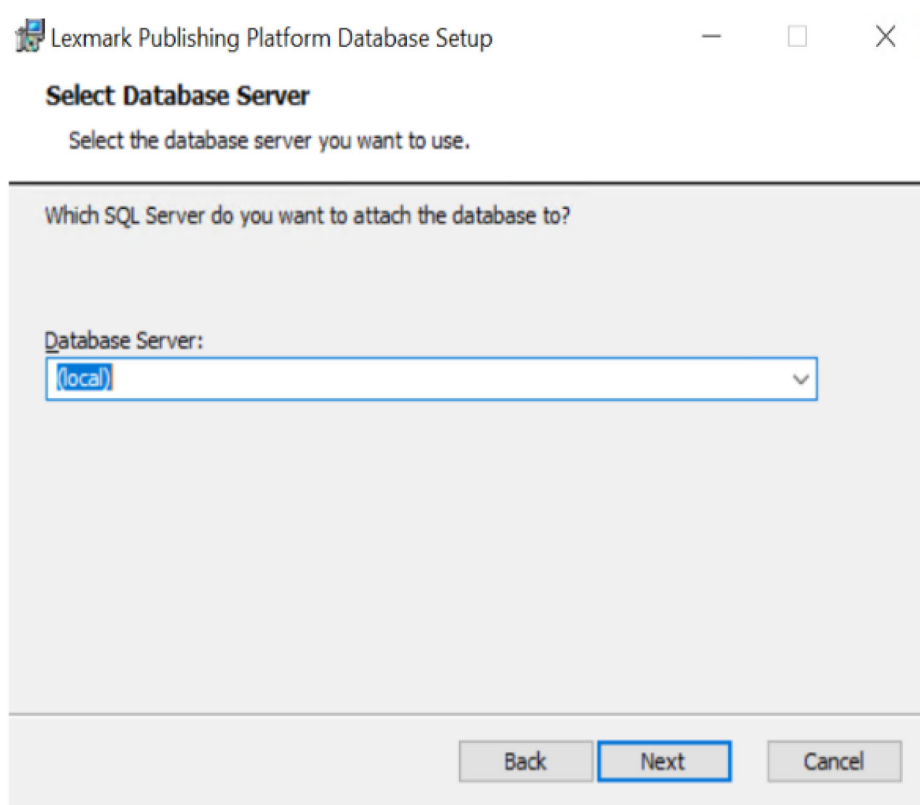
## 3 Lisez et acceptez le *contrat de licence de l'utilisateur final (EULA)*, puis cliquez sur **Installer**.

## 4 Fournir le lien vers l'installation du moteur de plateforme de publication.

**Remarque :** Saisissez **`http://<nom_hôte>/LexmarkPublishing/promos.poc`**, où **<nom\_hôte>** est le nom de domaine complet ou l'adresse IP du serveur du moteur de la plateforme de publication.

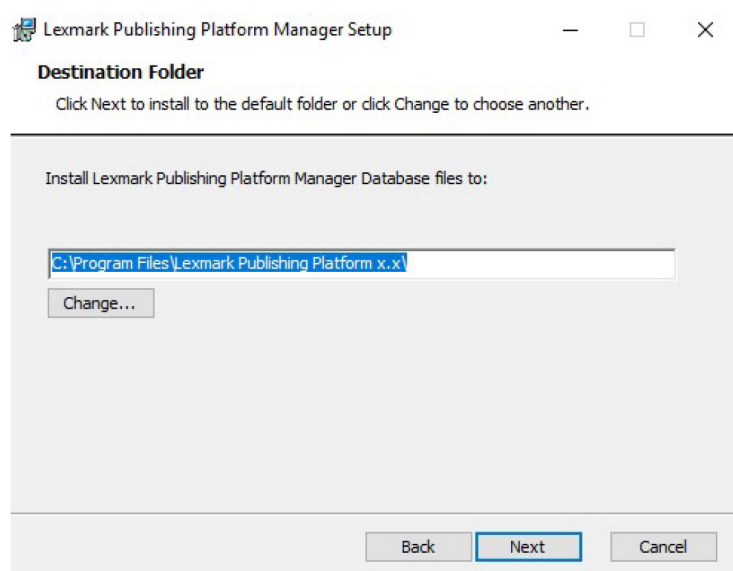
## 5 Indiquez le nom de domaine complet ou l'adresse IP du serveur de base de données SQL.

**Remarque :** Si la base de données s'exécute sur un nom d'instance et sur un port qui ne sont pas configurés par défaut, fournissez le nom de l'instance.



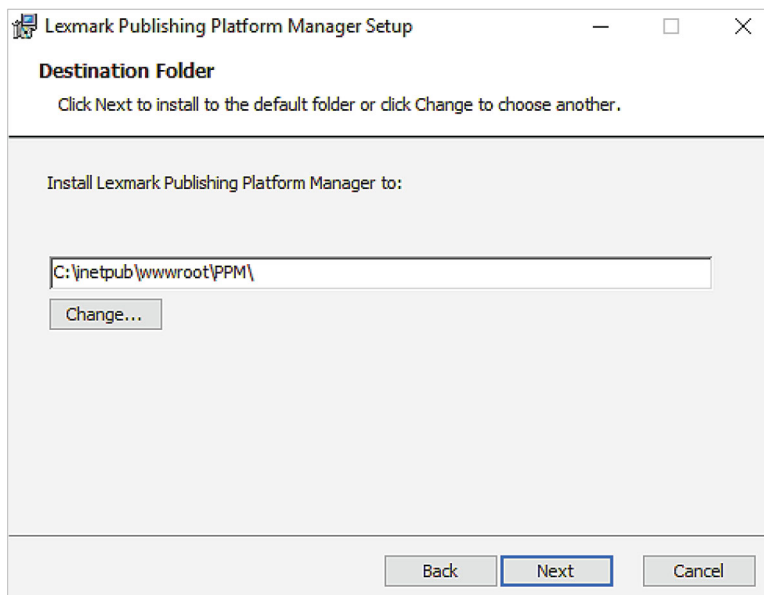
- 6 Fournir l'ID et le mot de passe de connexion du serveur de base de données.
- 7 Sélectionnez une base de données.
- 8 Accédez à un dossier dans lequel vous souhaitez enregistrer les fichiers de la base de données.

**Remarque :** Nous vous recommandons de garder le répertoire par défaut.



- 9 Accédez à un dossier dans lequel vous souhaitez enregistrer les fichiers PPM.

**Remarque :** Nous vous recommandons de garder le répertoire par défaut.



## 10 Installer PPM.

### Remarques :

- Dans un navigateur Web, saisissez **http://<nom\_hôte>/ppm**, où **<nom\_hôte>** est le nom de domaine complet ou l'adresse IP du serveur du moteur de la plateforme de publication.
- Si le navigateur Web affiche l'écran de connexion du portail de la plateforme de publication, l'installation est réussie.

# Publication des services Web de la plateforme

Les Services Web de la plateforme de publication ou les Services de publication Lexmark aident à générer des pancartes, des lots et des étiquettes en communiquant avec le moteur et la base de données PPR. Il peut également stocker et extraire des données de la base de données PPR.

Cette section illustre comment installer ce composant.

## Liste de contrôle préparatoire du déploiement

Vous pouvez installer les Services Web de la plateforme de publication sur un serveur Microsoft SQL Server pris en charge (2016-2022) qui s'exécute sur l'un des systèmes d'exploitation suivants :

- Windows Server 2022
- Windows Server 2019
- Windows Server 2016

Avant de commencer, assurez-vous que Microsoft .NET Framework 4.8 ou une version ultérieure, est installé sur le serveur.

**Remarque :** Vous devez associer le site à toutes les adresses IP non attribuées dans la configuration de liaison du site.

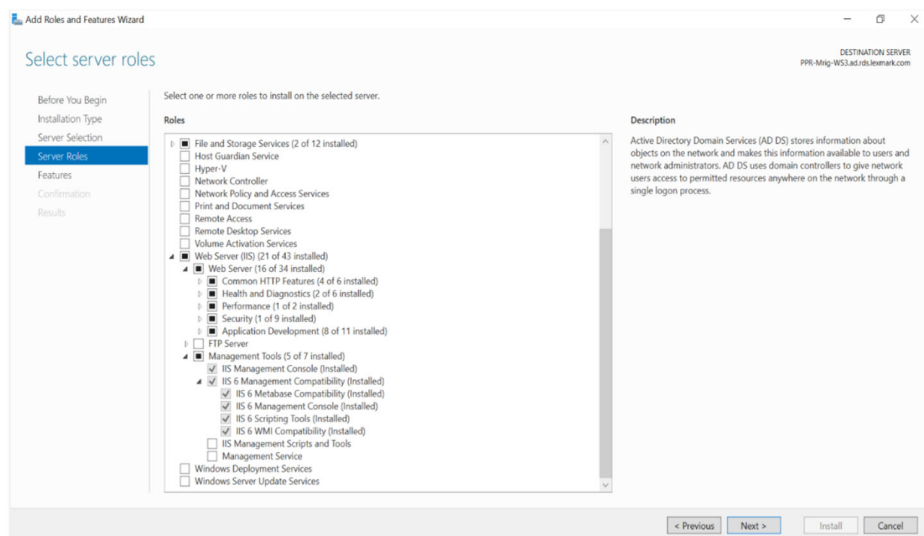
## Configurer IIS

Assurez-vous que les rôles et fonctionnalités du serveur nécessaires sont installés ou activés.

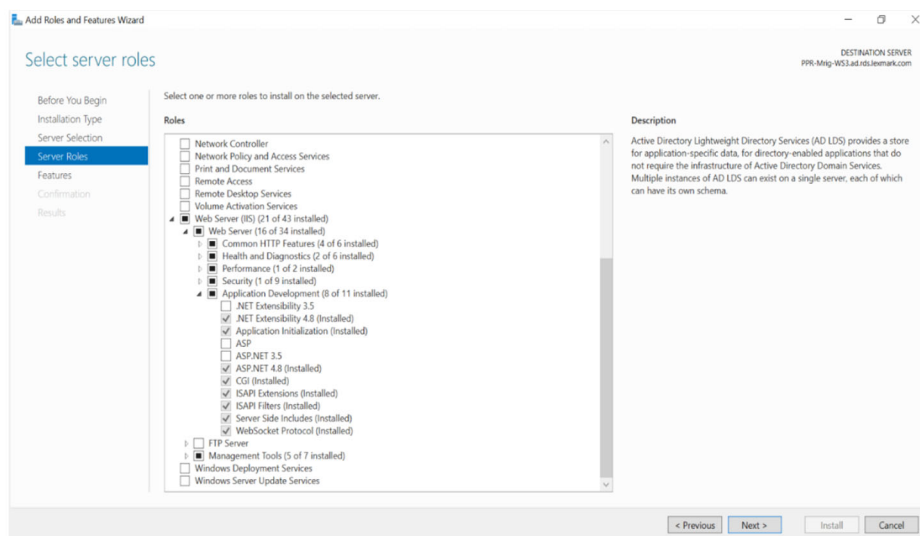
- 1 À partir du tableau de bord Server Manager, cliquez sur **Ajouter des rôles et des fonctionnalités**, puis cliquez sur **Suivant**.
- 2 Dans la section Type d'installation, sélectionnez **Installation basée sur un rôle ou une fonctionnalité**, puis cliquez sur **Suivant**.
- 3 Sélectionnez un serveur, puis cliquez sur **Suivant**.
- 4 Dans la section Rôles du serveur, développez **Web Server (IIS)**.



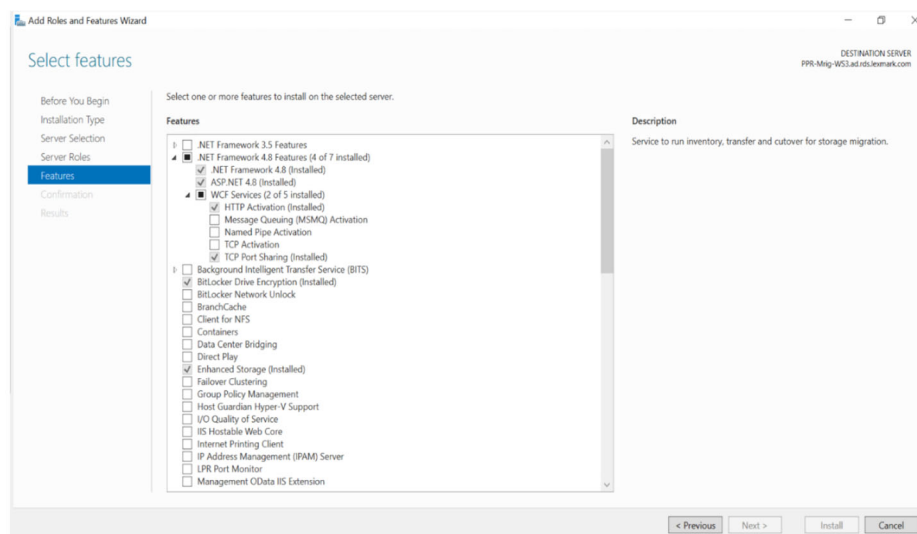
## 5 Dans la section Web Server , faites ce qui suit :



- a Développez **Fonctionnalités HTTP courantes**, puis activez **Document par défaut**, **Consultation de répertoire**, **Erreurs HTTP** et **Contenu statique**.
- b Développez **Santé et diagnostics**, puis activez **Journalisation HTTP** et **Moniteur des demandes**.
- c Développez **Performances**, puis activez **Compression de contenu statique**.
- d Développez **Sécurité**, puis activez **Filtrage des demandes**.
- e Développez **Développement d'application**, puis activez les options suivantes :
  - **.NET Extensibilité 4.8**
  - **Initialisation de l'application**
  - **ASP.NET4.8**
  - **CGI**
  - **ISAPI Extensions**
  - **Filtres ISAPI**
  - **Inclusions côté serveur**
  - **Protocole WebSocket**



- 6 Dans la section Outils de gestion, procédez comme suit :
  - a Activez la **Console de gestion IIS**.
  - b Développez la **Compatibilité de gestion IIS 6**, puis activez toutes les options.
- 7 Dans la section Fonctionnalités, cochez l'**Activation HTTP** et le **Partage de ports TCP**.



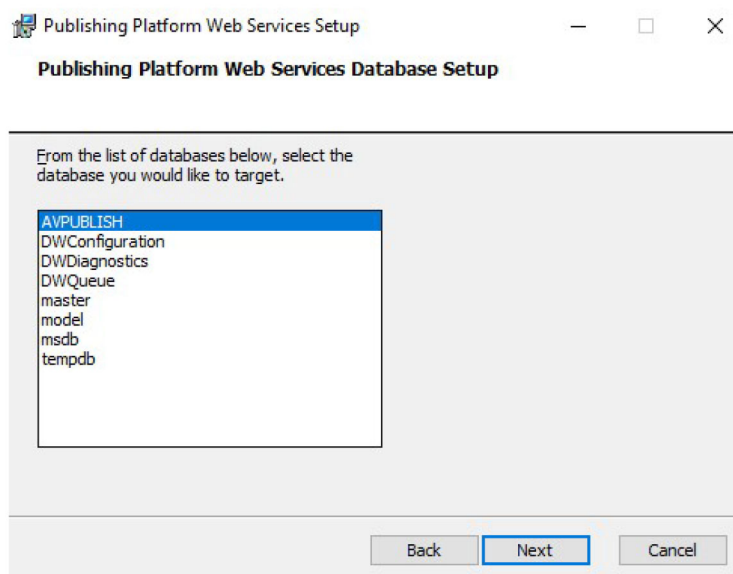
## Installation des services Web de la plateforme

- 1 Obtenez le programme d'installation des services Web de la plateforme de publication.

**Remarque :** Nous vous recommandons d'installer les Services Web de la plateforme de publication sur le même serveur que celui où sont installés le moteur de la plateforme de publication et le Gestionnaire de plateforme de publication.

- 2 Exécutez le fichier LexmarkPublishingServices.exe en tant qu'administrateur.

- 3 Lisez et acceptez le *contrat de licence de l'utilisateur final (EULA)*, puis cliquez sur **Installer**.
- 4 Indiquez le nom de domaine complet ou l'adresse IP du serveur des services Web.
- 5 Fournir le nom du serveur de base de données avec l'instance.
- 6 Fournir l'ID et le mot de passe de connexion du serveur de base de données.
- 7 Sélectionnez une base de données.

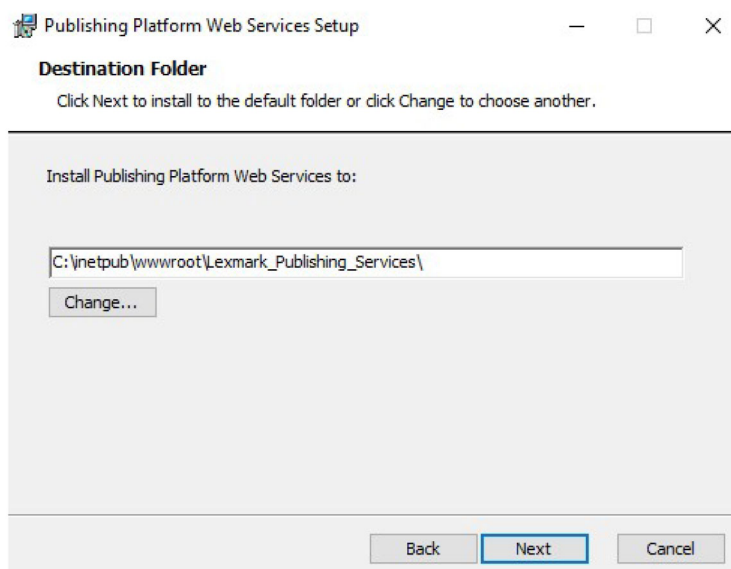


- 8 Fournir le lien vers l'installation du moteur de plateforme de publication.

**Remarque :** Saisissez **`http://<nom_hôte>/lexmarkpublishing/promos.poc`**, où **`<nom_hôte>`** est le nom de domaine complet ou l'adresse IP du serveur du moteur.

- 9 Accédez à un dossier dans lequel vous souhaitez enregistrer les fichiers des services Web.

**Remarque :** Nous vous recommandons de garder le répertoire par défaut.



**10** Si vous utilisez une configuration d'équilibrage de charge Redis, activez **Utiliser Redis**.

### Remarques :

- Assurez-vous que le service Web de la plateforme de publication est installé avec succès.
- Dans un navigateur Web, saisissez **http://<nom\_hôte>/LexmarkPublishingServices**, où **<nom\_hôte>** est le nom de domaine complet ou l'adresse IP du serveur des services Web de la plateforme de publication.
- Si le navigateur Web affiche l'écran de connexion du portail WebServices , l'installation est réussie.

## FAQ

**1** Comment imprimer de nombreuses copies d'un document ?

- a** Ouvrez le fichier **App.Config** localisé dans C:\inetpub\wwwroot\Lexmark\_Publishing\_Services.
- b** Ajustez la valeur de la durée d'arrêt de l'appel du moteur POC en fonction de la taille des copies du document.

**2** Comment activer la page de document SWAGGER ?

- a** Ouvrez le fichier **App.Config** localisé dans C:\inetpub\wwwroot\Lexmark\_Publishing\_Services.
- b** Définissez la valeur de EnableSwaggerUI comme **vrai**.

**3** Comment puis-je modifier la connexion de la base de données après l'installation ?

La connexion à la base de données est stockée sous forme cryptée dans le fichier **Web.Config** localisé dans C:\inetpub\wwwroot\Lexmark\_Publishing\_Services

- a** Décryptez les chaînes de connexion, modifiez-les le cas échéant, puis chiffrez-les dans le fichier **Web.Config**.
- b** Saisissez les commandes suivantes pour décrypter et crypter les chaînes de connexion, respectivement :
  - **C:\Windows\Microsoft.NET\Framework\v4.0.30319\aspnet\_regiis.exe -pd "connectionStrings" -app "/LexmarkPublishingServices"**
  - **C:\Windows\Microsoft.NET\Framework\v4.0.30319\aspnet\_regiis.exe -pe "connectionStrings" -app "/LexmarkPublishingServices"**

## Solutions de publication

Les solutions de publication Lexmark comportent deux composants : Administrateur de la signalétique et éditeur en magasin.

L'administrateur de la signalétique aide à configurer In-Store Publisher et participe à la migration des modèles.

L'éditeur en magasin aide à créer des pancartes, lots et étiquettes à l'aide des données et modèles des articles.

Cette section explique comment installer les solutions de publication Lexmark.

## Liste de contrôle préparatoire du déploiement

Vous pouvez installer In-Store Publisher sur un serveur Microsoft SQL Server pris en charge (2016-2022) qui s'exécute sur l'un des systèmes d'exploitation suivants :

- Windows Server 2022
- Windows Server 2019
- Windows Server 2016

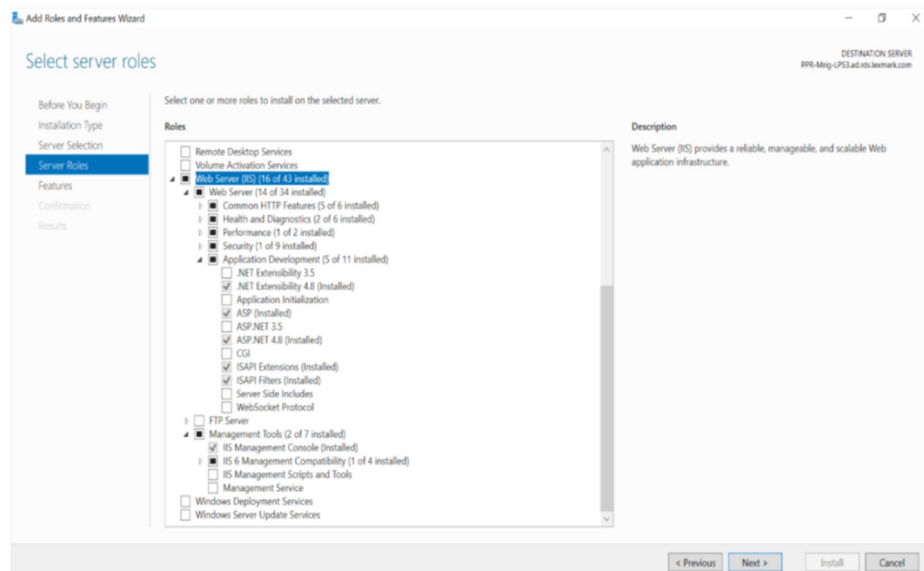
Avant de commencer, assurez-vous que **Microsoft .NET Framework 4.8** est installé sur le serveur.

## Configurer IIS

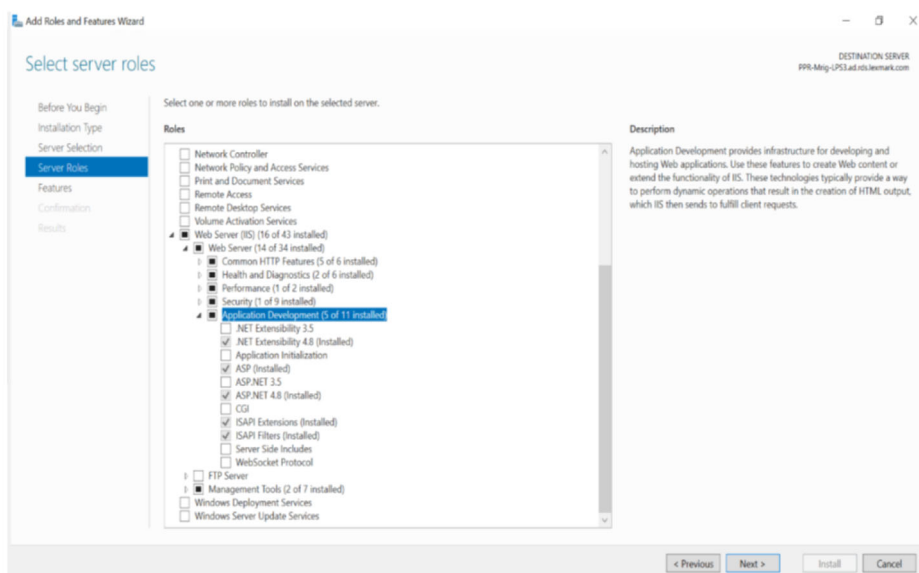
Assurez-vous que les rôles et fonctionnalités du serveur nécessaires sont installés ou activés.

- 1** À partir du tableau de bord de Server Manager, cliquez sur **Ajouter des rôles et des fonctionnalités**, puis cliquez sur **Suivant**.
- 2** Dans la section Type d'installation, sélectionnez **Installation basée sur un rôle ou une fonctionnalité**, puis cliquez sur **Suivant**.
- 3** Sélectionnez un serveur, puis cliquez sur **Suivant**.
- 4** Dans la section Rôles du serveur, développez **Web Server (IIS)**.

5 Dans la section Web Server , faites ce qui suit :

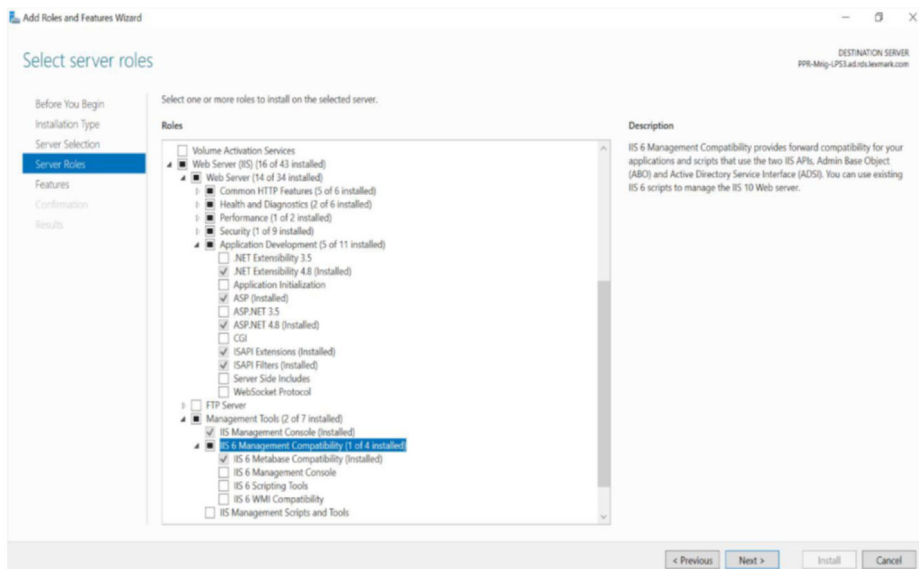


- a Développez **Fonctionnalités HTTP courantes**, puis activez **Document par défaut**, **Consultation de répertoire**, **Erreurs HTTP** et **Contenu statique**.
- b Développez **Santé et diagnostics**, puis activez **Journalisation HTTP** et **Moniteur des demandes**.
- c Développez **Performances**, puis activez **Compression de contenu statique**.
- d Développez **Sécurité**, puis activez **Filtrage des demandes**.
- e Développez **Développement d'application**, puis activez les options suivantes :
  - **.NET Extensibilité 4.8**
  - **ASP**
  - **ASP.NET4.8**
  - **ISAPI Extensions**
  - **Filtres ISAPI**



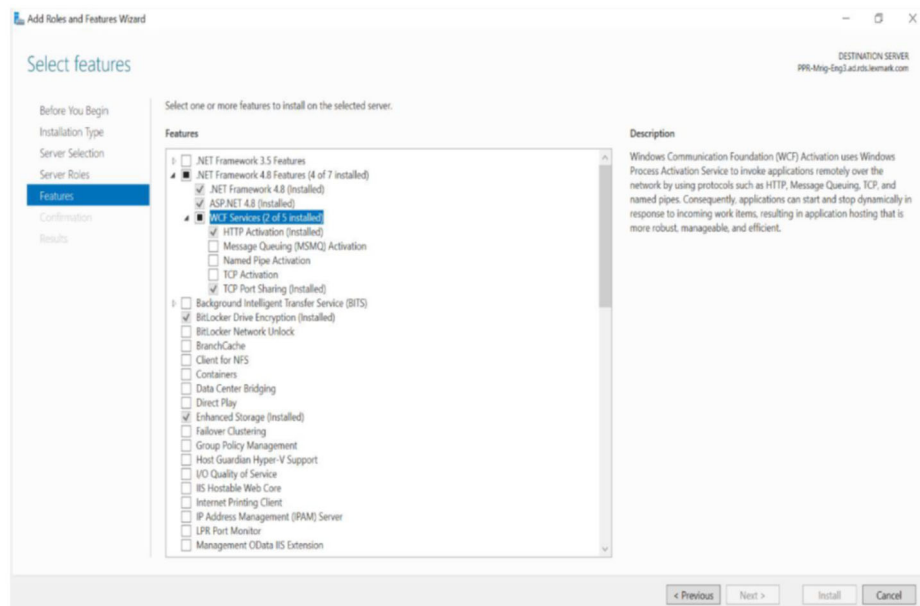
6 Dans la section Outils de gestion, effectuez l'une des procédures suivantes :

- Activez la **Console de gestion IIS**.
- Développez la **Compatibilité de gestion IIS 6**, puis activez la **Compatibilité de la métabase IIS 6**.





## 7 Dans la section Fonctionnalités, activez **.NET Framework 4.x**.



**Remarque :** La version Microsoft .NET Framework 4.x spécifique varie d'une machine à l'autre. Pour cette installation, les utilisateurs doivent installer la version 4.6 ou ultérieure.

## Installation de solutions de publication

### 1 Obtenir un installateur de solutions de publication.

**Remarque :** Nous vous recommandons d'installer les solutions de publication sur le même serveur que celui où sont installés les services Web de la plateforme de publication.

### 2 Exécutez le fichier LexmarkPublishingSolutionsInstaller.exe en tant qu'administrateur.

### 3 Lisez et acceptez le *contrat de licence de l'utilisateur final (EULA)*, puis cliquez sur **Installer**.

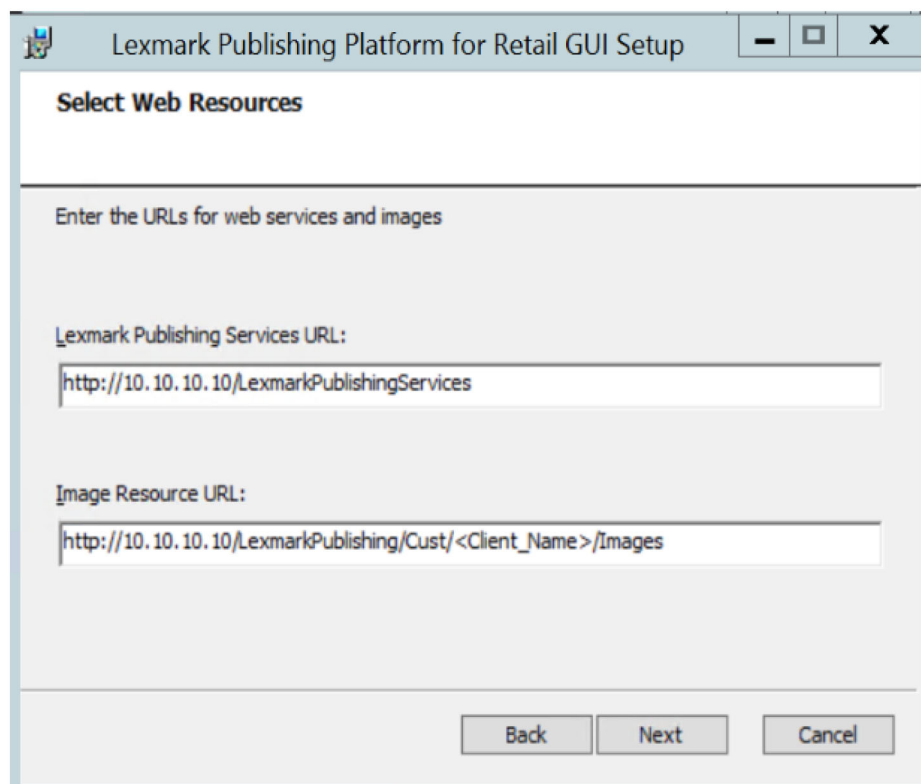
### 4 Indiquez le lien vers l'installation des services de publication Lexmark.

**Remarque :** Saisissez **`http://<nom_hôte>/LexmarkPublishingServices`**, où **`<nom_hôte>`** est le nom de domaine complet ou l'adresse IP du serveur du moteur.

### 5 Fournir l'URL de la ressource d'image.

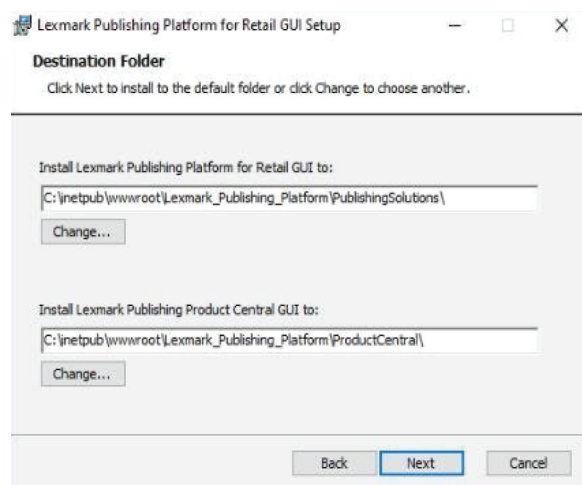
#### Remarques :

- Par exemple, **`http://<nom_hôte>/LexmarkPublishing/Cust/{Client_Name}/Images`**, où **`<nom_hôte>`** est le nom de domaine complet ou l'adresse IP du serveur des services Web de la plateforme de publication.
- Les images utilisées dans les Solutions de publication sont stockées sur le serveur Image Resource.



- 6 Accédez à un dossier dans lequel vous souhaitez enregistrer les solutions de publication PPR et les fichiers PPR Product Central.

**Remarque :** Nous vous recommandons de garder le répertoire par défaut.



- 7 Installez les solutions de publication.

**Remarques :**

- Veillez à ce que les solutions de publication soient installées correctement.
- Dans un navigateur Web, saisissez **http://<nom\_hôte>/LexmarkPublishingSolutions**, où **<nom\_hôte>** est le nom de domaine complet ou l'adresse IP du serveur des solutions de publication PPR.
- Si le navigateur Web affiche l'écran de connexion des solutions de publication, l'installation est réussie.

## Concepteur de modèles

Le Concepteur de modèles est une application de bureau qui vous permet de créer des modèles pour les étiquettes et les signalétiques de votre magasin.

La section suivante indique comment installer ce composant.

### Liste de contrôle préparatoire du déploiement

Vous pouvez installer le Template Designer sur un serveur Microsoft SQL Server pris en charge (2016-2022) qui s'exécute sur l'un des systèmes d'exploitation suivants :

- Windows Server 2022
- Windows Server 2019
- Windows Server 2016
- Windows 11 (64 bits)
- Windows 10 (64 bits)

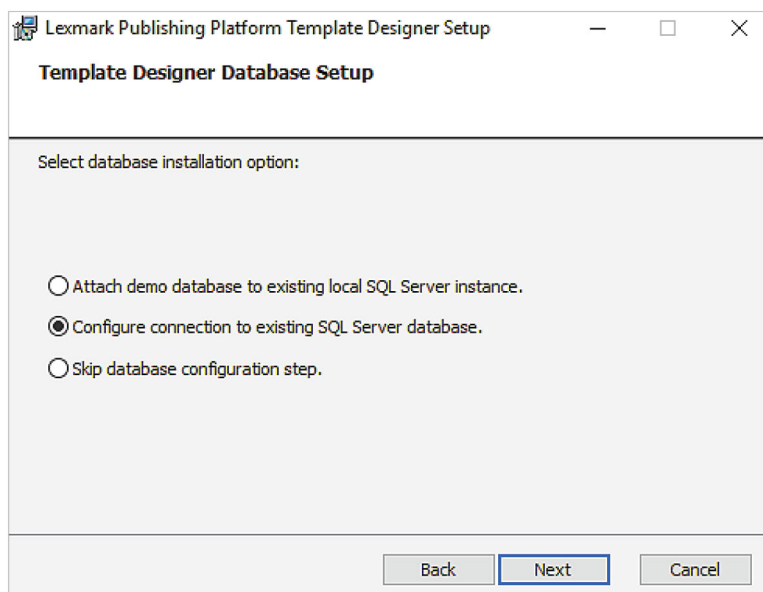
Avant de commencer, assurez-vous que les applications suivantes sont installées sur le serveur :

- Microsoft .NET Framework 4.8 ou version ultérieure
- Microsoft ODBC Driver 17 pour SQL Server
- Microsoft Visual C++ 2017 Redistributable
- Microsoft ODBC Driver for template

### Installation du concepteur de modèles

- 1 Procurez-vous le programme d'installation du Concepteur de modèles.
- 2 Exécutez le fichier TemplateDesignerInstall.exe en tant qu'administrateur.
- 3 Lisez et acceptez le *contrat de licence de l'utilisateur final (EULA)*, puis cliquez sur **Installer**.
- 4 Sélectionnez une option de Configuration de la base de données du Concepteur de modèles.

**Remarque :** Nous vous recommandons de sélectionner l'option de **Configuration de la connexion à une base de données SQL Server existante**.

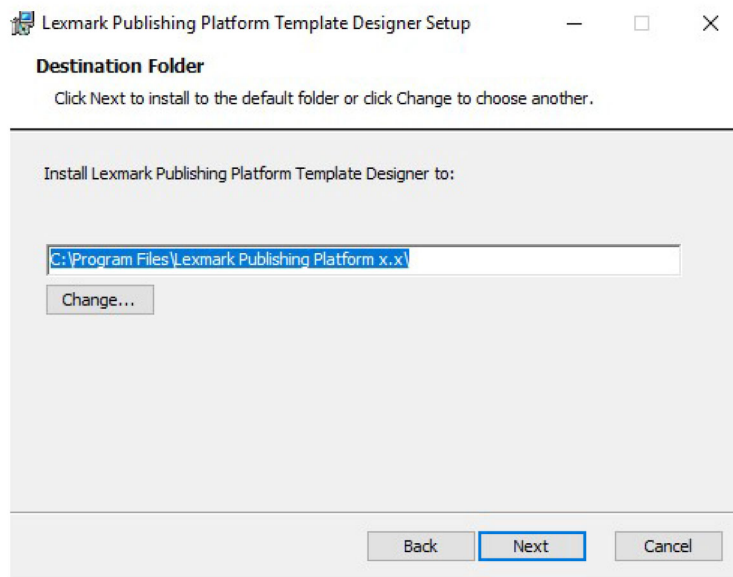


- 5 Fournir le nom de domaine entièrement qualifié (FQDN) ou l'adresse IP du serveur de base de données SQL.

**Remarque :** Si la base de données s'exécute sur un nom d'instance et sur un port qui ne sont pas configurés par défaut, fournissez le nom de l'instance.

- 6 Fournir l'ID et le mot de passe de connexion du serveur de base de données.
- 7 Sélectionnez une base de données.
- 8 Accédez à un dossier dans lequel vous souhaitez enregistrer les fichiers de conception de modèles.

**Remarque :** Nous vous recommandons de garder le répertoire par défaut.



- 9 Installez le Concepteur de modèles.

**Remarques :**

- Si vous rencontrez des problèmes d'installation ou de désinstallation du Concepteur de modèles, utilisez l'outil Microsoft **MicrosoftProgram\_Install\_and\_Uninstall.meta**. Pour plus d'informations, rendez-vous sur la page du [support Microsoft](#).
- Le composant Utilitaire d'exportation est installé en même temps que le Concepteur de modèles.
- Pour installer l'utilitaire d'Exportation sur un ordinateur distinct, voir « [installation de l'utilitaire d'exportation](#) » à la page 38.

## Utilitaire d'exportation

L'utilitaire d'exportation aide à transférer les modèles conçus depuis l'environnement de développement vers l'environnement de production.

La section suivante indique comment installer ce composant.

### Liste de contrôle préparatoire du déploiement

Vous pouvez installer l'utilitaire d'exportation sur un serveur Microsoft SQL Server pris en charge (2016-2022) qui s'exécute sur l'un des systèmes d'exploitation suivants :

- Windows Server 2022
- Windows Server 2019
- Windows Server 2016
- Windows 11 (64 bits)
- Windows 10 (64 bits)

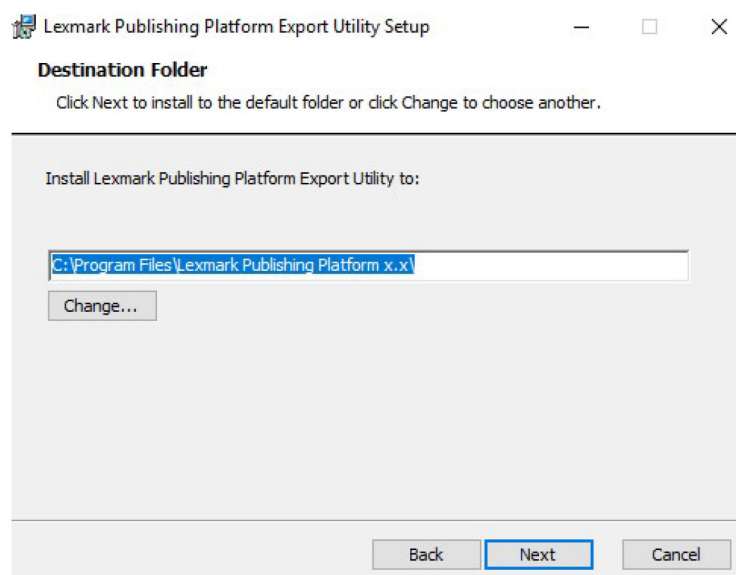
Avant de commencer, assurez-vous que les applications suivantes sont installées sur le serveur :

- Microsoft .NET Framework 4.8 ou version ultérieure
- Microsoft Visual C++ 2017 Redistributable
- Microsoft ODBC Driver 17 pour SQL Server

### installation de l'utilitaire d'exportation

- 1 Procurez-vous le programme d'installation de l'utilitaire d'exportation.
- 2 Exécutez le fichier ExportUtilityInstall.exe en tant qu'administrateur.
- 3 Lisez et acceptez le *contrat de licence de l'utilisateur final (EULA)*, puis cliquez sur **Installer**.
- 4 Accédez à un dossier dans lequel vous souhaitez enregistrer les fichiers de l'utilitaire d'exportation.

**Remarque :** Nous vous recommandons de garder le répertoire par défaut.



**Remarque :** Assurez-vous que le composant est correctement installé.

## Utilitaire de migration de modèles

L'Utilitaire de migration de modèles aide à la migration des modèles conçus d'une base de données à une autre.

**1** Exporte le modèle à partir de la base de données source dans un fichier PTF.

**2** Importe le fichier PTF dans une base de données cible.

La section suivante indique comment installer ce composant.

## Liste de contrôle préparatoire du déploiement

Vous pouvez installer Template Migration Utility sur un serveur Microsoft SQL Server pris en charge (2016-2022) qui s'exécute sur l'un des systèmes d'exploitation suivants :

- Windows Server 2022
- Windows Server 2019
- Windows Server 2016
- Windows 11 (64 bits)
- Windows 10 (64 bits)

Avant de commencer, assurez-vous que les applications suivantes sont installées sur le serveur :

- Microsoft .NET Framework 4.8 ou version ultérieure
- Microsoft ODBC Driver 17 pour SQL Server
- Microsoft Visual C++ 2017 Redistributable

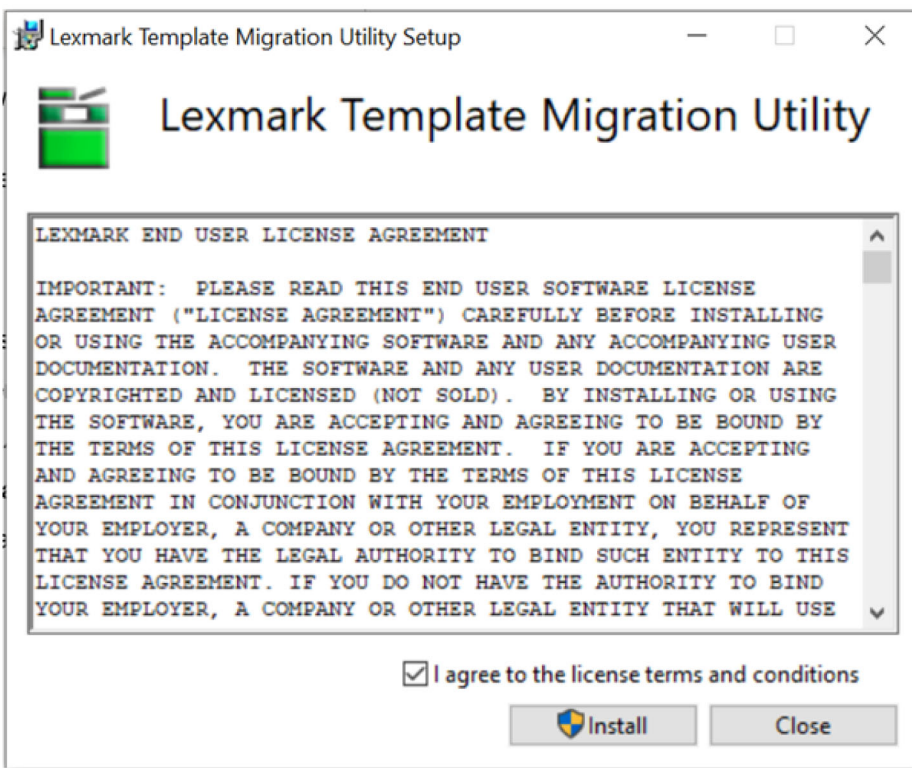
## Installation de l'utilitaire de migration de modèle

**1** Procurez-vous le programme d'installation de l'utilitaire de migration de modèles.

**2** Exécutez le fichier TemplateMigrationUtilityInstaller.exe en tant qu'administrateur.

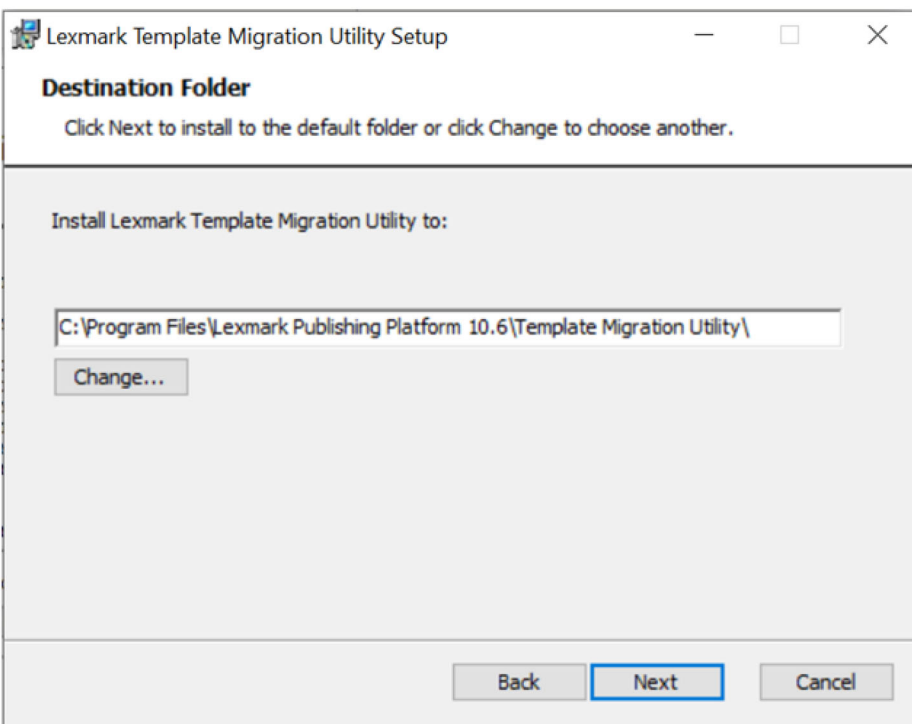


- 3 Lisez et acceptez le *contrat de licence de l'utilisateur final (EULA)*, puis cliquez sur **Installer**.



- 4 Accédez à un dossier dans lequel vous souhaitez enregistrer les fichiers utilitaires de migration de modèle.

**Remarque :** Nous vous recommandons de garder le répertoire par défaut.



**Remarque :** Assurez-vous que le composant est correctement installé.

## Service de contrôle d'impression

In-Store Publisher et le gestionnaire de publication utilisent le service de contrôle d'impression pour imprimer les signalétiques et les étiquettes sur les imprimantes locales. Vous devez installer le service de contrôle d'impression sur l'ordinateur à partir duquel vous souhaitez imprimer localement via In-Store Publisher.

# Authentificateur de publication

L'Authentificateur de publication Lexmark est un composant utilisé pour l'environnement SSO (Single Sign-On). Elle utilise les protocoles Open ID Connect (OIDC) et Open Authorization (OAuth). L'utilisateur doit installer et configurer cet installateur pour activer SSO pour le Gestionnaire de la plateforme de publication et les portails des solutions de publication.

**Remarque :** Ce produit est en option et peut être installé ultérieurement dans l'environnement.

## Liste de contrôle préparatoire du déploiement

Vous pouvez installer Publishing Authenticator sur un serveur Microsoft SQL Server pris en charge (2016-2022) qui s'exécute sur l'un des systèmes d'exploitation suivants :

- Windows Server 2022
- Windows Server 2019
- Windows Server 2016

Avant de commencer, assurez-vous que les applications suivantes sont installées sur le serveur :

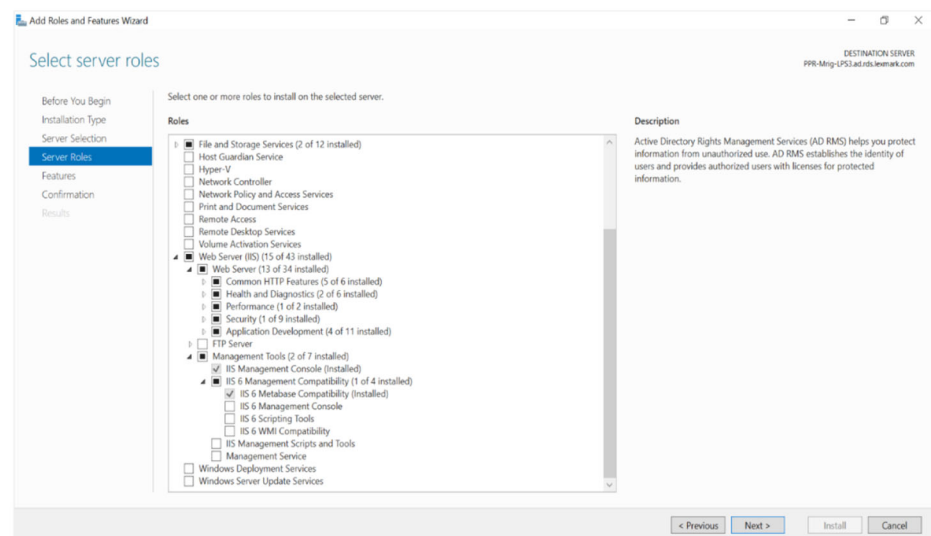
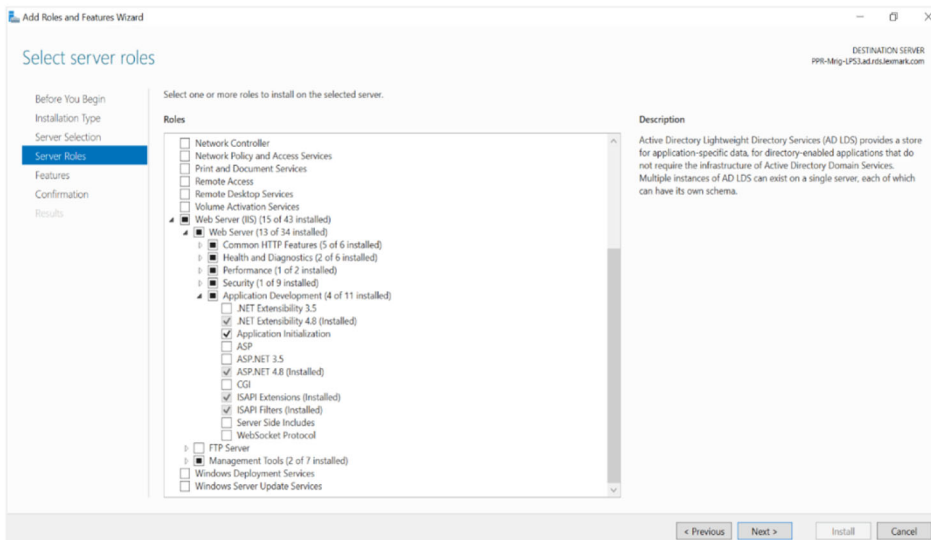
- Microsoft ODBC Driver 17 pour SQL Server
- Microsoft .NET 8.0 Runtime Hosting Bundle
- Microsoft Visual C++ 2017 Redistributable

## Configurer IIS

Assurez-vous que les rôles et fonctionnalités du serveur nécessaires sont installés ou activés.

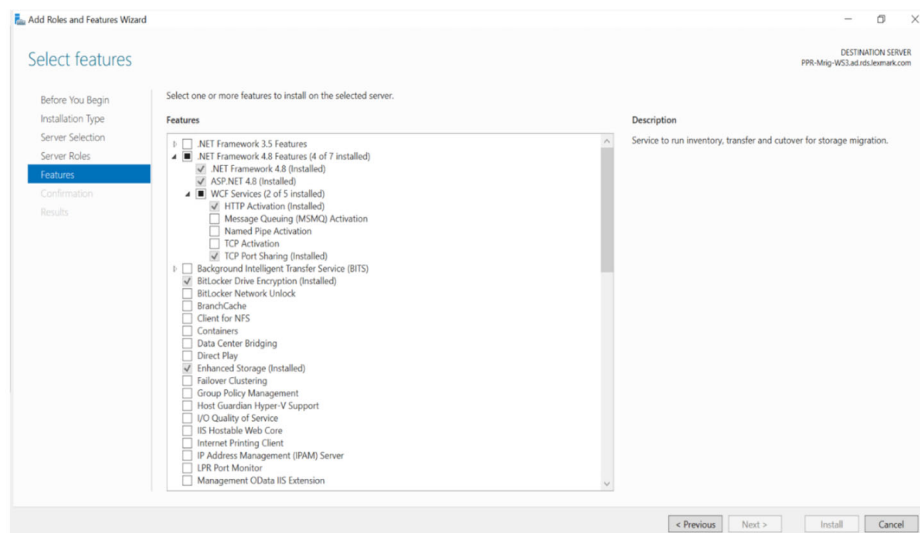
- 1 À partir du tableau de bord Server Manager, cliquez sur **Ajouter des rôles et des fonctionnalités**, puis cliquez sur **Suivant**.
- 2 Dans la section Type d'installation, sélectionnez **Installation basée sur un rôle ou une fonctionnalité**, puis cliquez sur **Suivant**.
- 3 Sélectionnez un serveur, puis cliquez sur **Suivant**.
- 4 Dans la section Rôles du serveur, développez **Web Server (IIS)**.
- 5 Dans la section Web Server , faites ce qui suit :
  - a Développez **Fonctionnalités HTTP courantes**, puis activez **Document par défaut**, **Consultation de répertoire**, **Erreurs HTTP** et **Contenu statique**.
  - b Développez **Santé et diagnostics**, puis activez **Journalisation HTTP** et **Moniteur des demandes**.
  - c Développez **Performances**, puis activez **Compression de contenu statique**.
  - d Développez **Sécurité**, puis activez **Filtrage des demandes**.
  - e Développez **Développement d'application**, puis activez les options suivantes.
    - **.NET Extensibilité 4.8**
    - **Initialisation de l'application**
    - **ASP.NET4.8**

- **ISAPI Extensions**
- **Filtres ISAPI**



- 6** Dans la section Outils de gestion, procédez comme suit :
- Activez la **Console de gestion IIS**.
  - Développez la **Compatibilité de gestion IIS 6**, puis activez les options **Compatibilité de la métabase IIS 6**.

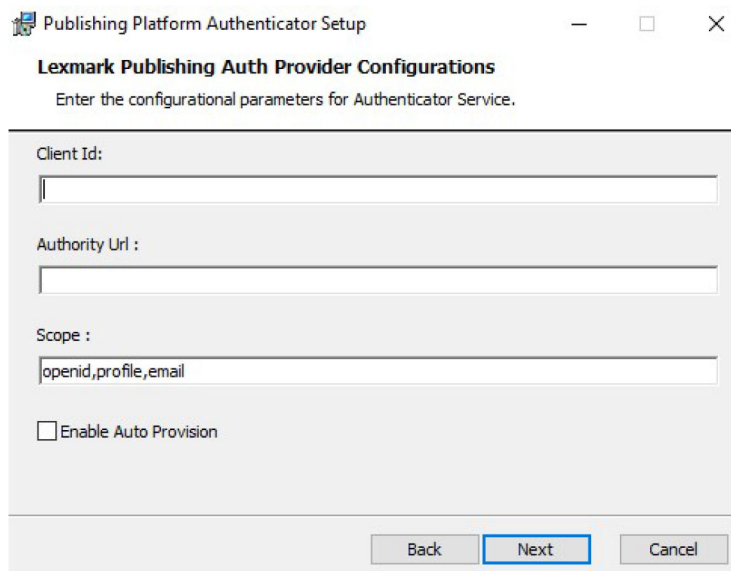
**7** Dans la section Fonctionnalités, cochez l'**Activation HTTP** et le **Partage de ports TCP**.



## Installation de l'Authentificateur de publication

- 1 Procurez-vous le programme d'installation de l'**Authentificateur de publication**.
- 2 Exécutez le fichier **LexmarkPublishingAuthenticator.exe** en tant qu'administrateur.
- 3 Lisez et acceptez le *contrat de licence de l'utilisateur final (EULA)*, puis cliquez sur **Installer**.
- 4 Cliquez sur **Suivant**.
- 5 Fournir le nom de domaine entièrement qualifié (FQDN) ou l'adresse IP du serveur de base de données SQL.  
  
**Remarque :** Si la base de données s'exécute sur un nom d'instance et sur un port qui ne sont pas configurés par défaut, fournissez le nom de l'instance.
- 6 Fournir l'ID et le mot de passe de connexion du serveur de base de données.
- 7 Sélectionnez une base de données.

- 8 Dans la page **Configuration du fournisseur d'authentification de publication** Lexmark, saisissez l'ID client et l'URL d'autorisation.



**Lexmark Publishing Auth Provider Configurations**  
Enter the configurational parameters for Authenticator Service.

Client Id:  
||

Authority Url :

Scope :  
openid,profile,email

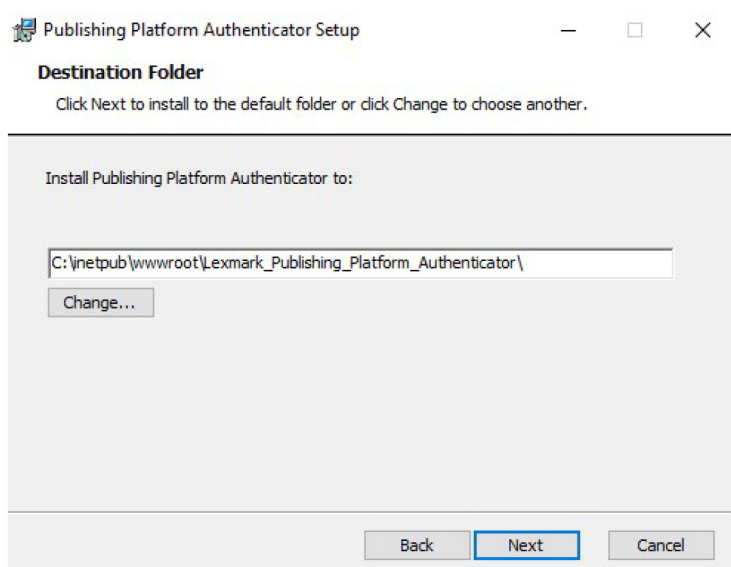
☐ Enable Auto Provision

Back Next Cancel

**Remarques :**

- L'ID client et l'URL d'autorisation sont des champs obligatoires.
- Si vous souhaitez modifier la valeur par défaut du champ, saisissez-la dans le champ Portée en séparant les valeurs par une virgule.
- Si nécessaire, cochez la case **Activer l'approvisionnement automatique**.
- Pour plus d'informations, reportez-vous au document *PPR SSO Integration with Azure AD*.

- 9 Accédez à un dossier dans lequel vous souhaitez enregistrer les fichiers "Publishing Authenticator".



**Destination Folder**  
Click Next to install to the default folder or click Change to choose another.

Install Publishing Platform Authenticator to:

C:\inetpub\wwwroot\Lexmark\_Publishing\_Platform\_Authenticator\

Change...

Back Next Cancel

**Remarque :** Nous vous recommandons de garder le répertoire par défaut.

- 10 Installez l'Authentificateur de publication.

## FAQ

Comment puis-je modifier la connexion de la base de données après l'installation ?

Les chaînes de connexion à la base de données sont stockées sous forme cryptée dans le fichier **appsetting.json** localisé dans à C:\inetpub\wwwroot\Lexmark\_Publishing\_Platform\_Authenticator à l'intérieur de la clé ConnectionStrings:DataConnection. Pour chiffrer une chaîne de connexion, procédez comme suit :

- 1** Accédez à C:\inetpub\wwwroot\Lexmark\_Publishing\_Platform\_Authenticator\ProtectConfigData.
- 2** À l'invite de commande, saisissez **ProtectConfigData <NomServeur> <NomBasededonnées> <IDutil> <Motdepasse>**.
- 3** Exécutez le fichier **ProtectConfigData.exe**.
- 4** Remplacez la chaîne de connexion cryptée existante dans le fichier **appsetting.json** par la nouvelle chaîne de connexion cryptée de l'invite de commande.



# Exportation de supports numériques

L'exportation de supports numériques est un composant qui vous aide à générer des signaux dans un format pris en charge par les médias numériques. Ce composant publie ensuite les signalétiques sur n'importe quel écran numérique ou sur les réseaux sociaux. Vous pouvez utiliser l'exportation de supports numériques avec n'importe quel connecteur spécifique à une plateforme de médias, notamment des écrans numériques, des étiquettes électroniques de rayonnage ou des sites de réseaux sociaux.

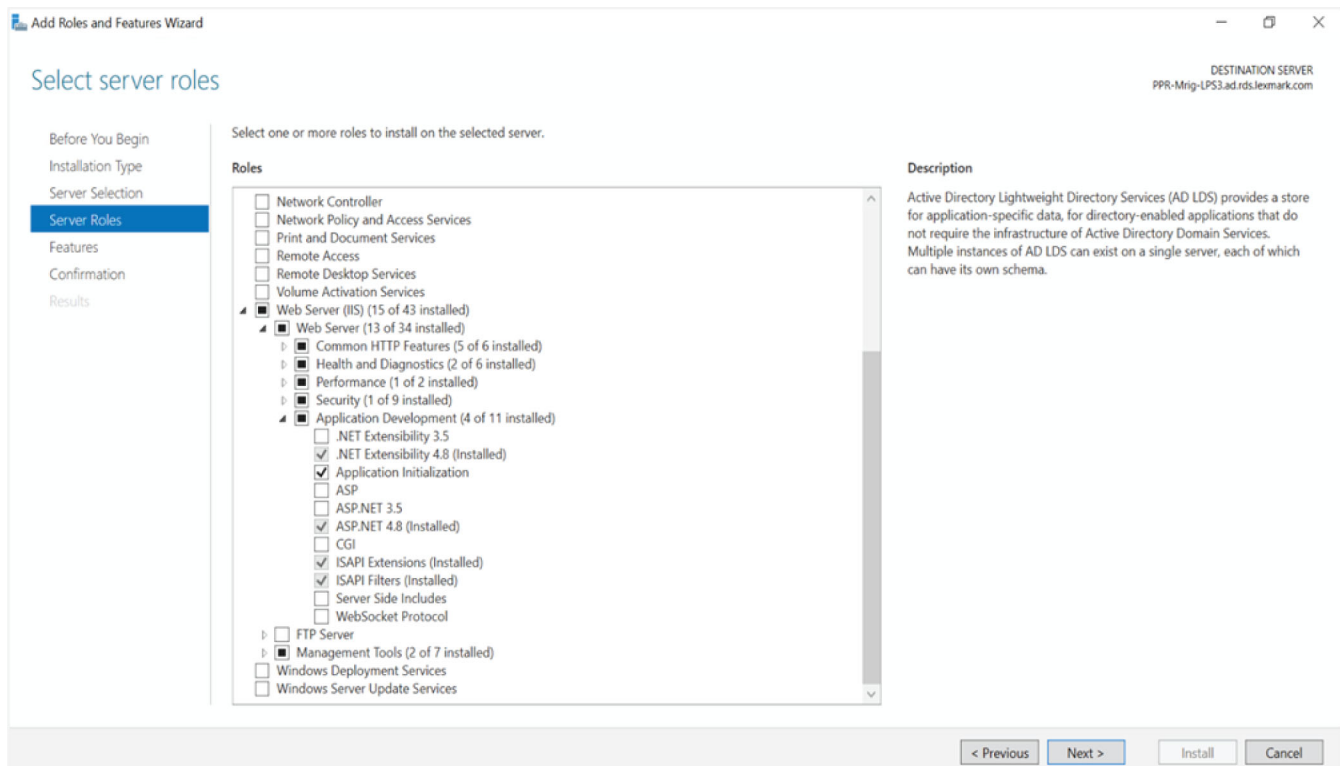
## Liste de contrôle préparatoire du déploiement

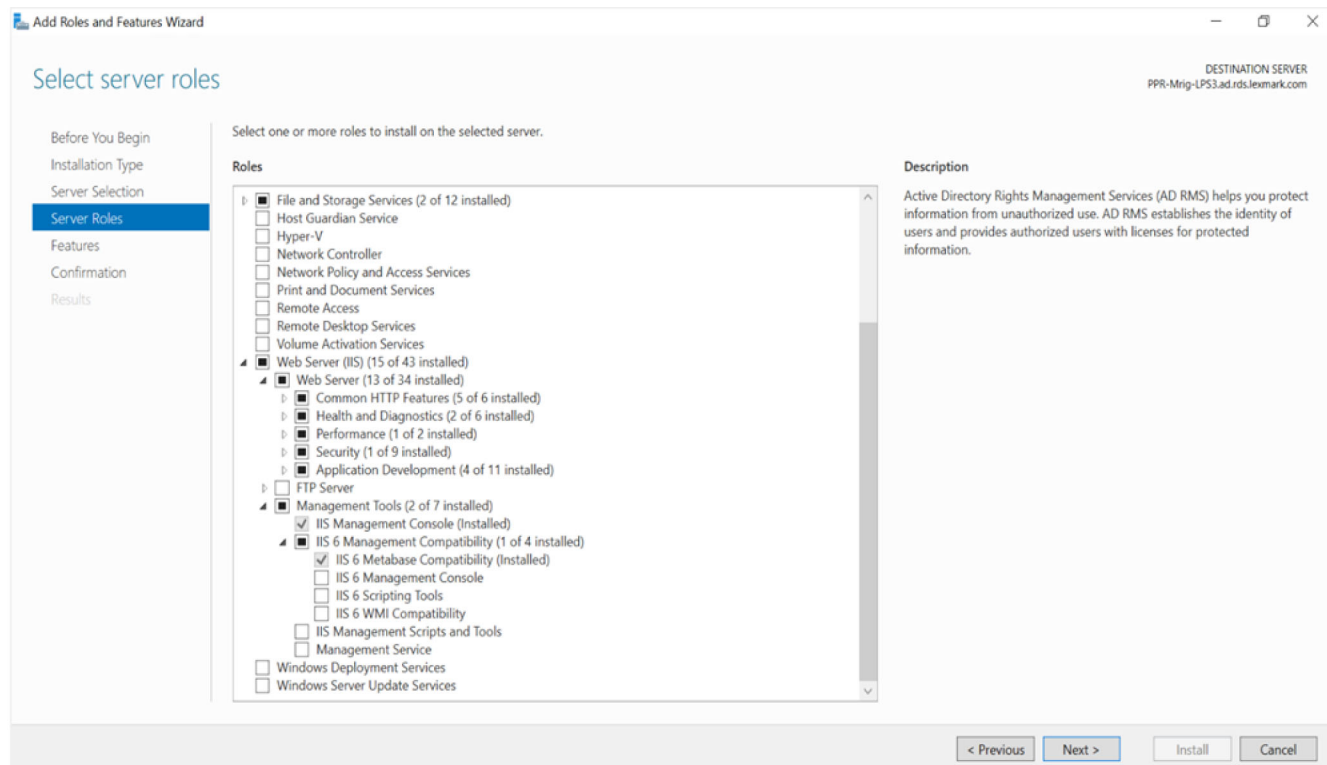
Vous pouvez installer l'**exportation de supports numériques** sur un serveur Microsoft SQL Server pris en charge (2016-2022) qui s'exécute sur l'un des systèmes d'exploitation suivants :

- Windows Server 2022
- Windows Server 2019
- Windows Server 2016

Avant de commencer, assurez-vous que les applications suivantes sont installées sur le serveur :

- Microsoft Open Database Connectivity (ODBC) Driver 17 for SQL Server
- Microsoft .NET 8.0 Runtime Hosting Bundle
- Microsoft Visual C++ 2017 Redistributable

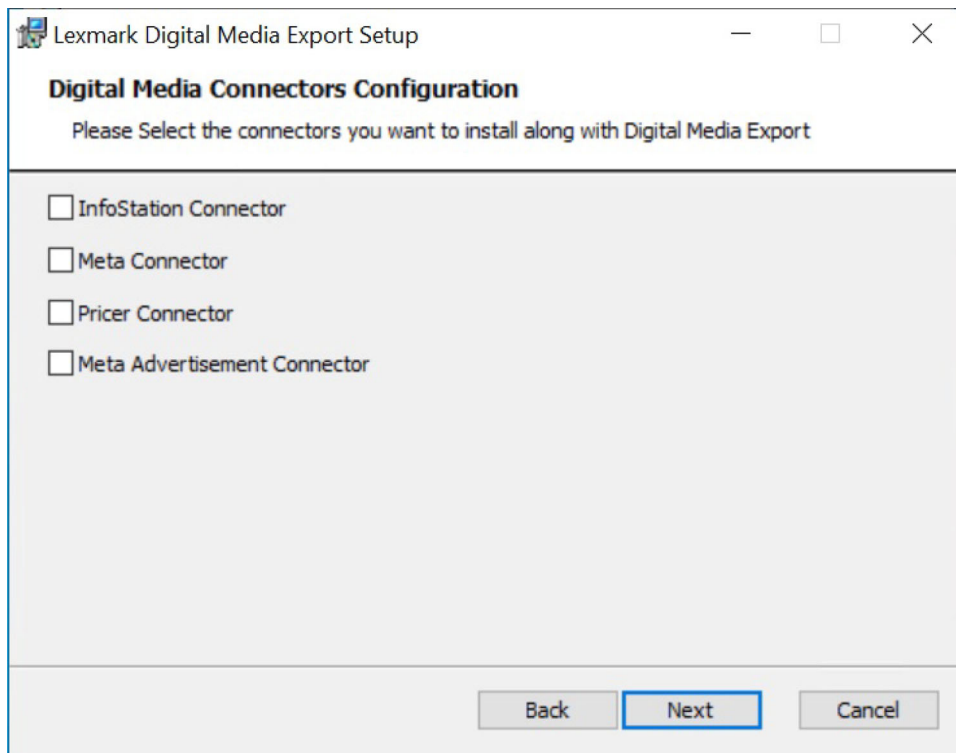




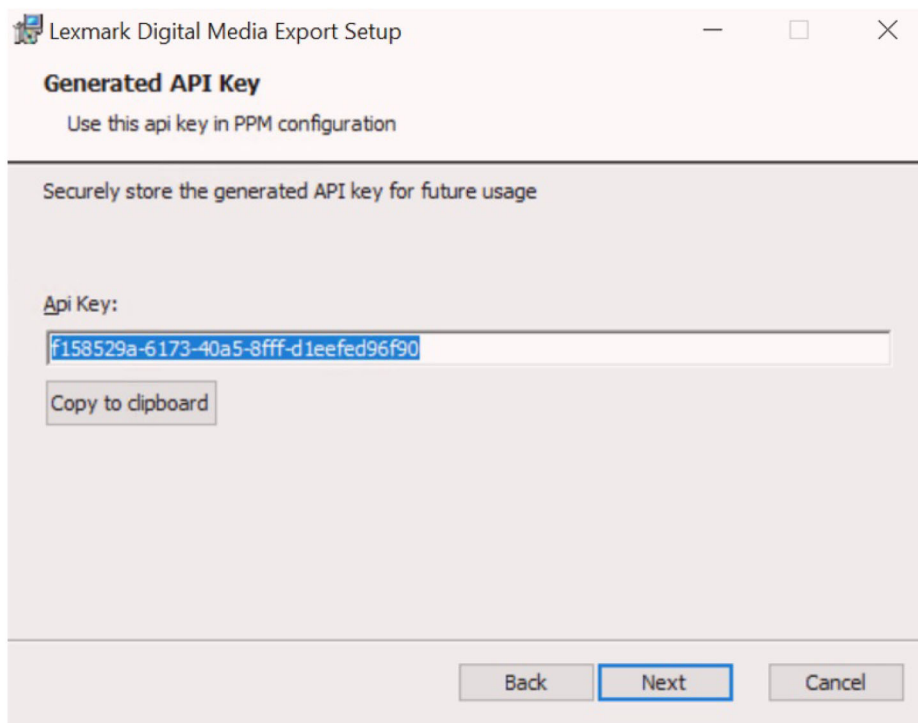
## Installation de l'exportation de supports numériques

- 1 Procurez-vous le programme d'installation de l'**exportation de supports numériques**.
- 2 Exécutez le fichier **TemplateDesignerInstall.exe** en tant qu'administrateur.
- 3 Lisez et acceptez le *contrat de licence de l'utilisateur final (EULA)*, puis cliquez sur **Installer**.
- 4 Cliquez sur **Suivant** lorsque la fenêtre de configuration de l'**exportation de supports numériques Lexmark** s'affiche.
- 5 Fournir le nom de domaine entièrement qualifié (FQDN) ou l'adresse IP du serveur de base de données SQL.  
  
**Remarque :** Si la base de données s'exécute sur un nom d'instance et sur un port qui ne sont pas configurés par défaut, fournissez le nom de l'instance.
- 6 Tapez l'ID et le mot de passe de connexion du serveur de base de données.
- 7 Sélectionnez une base de données.

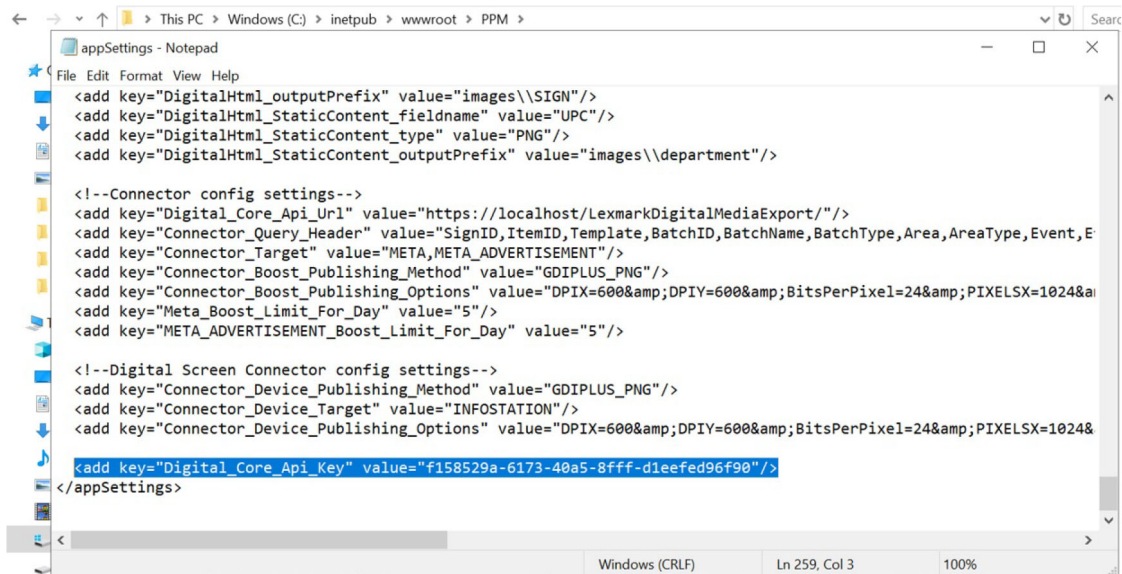
- 8 Sélectionnez les connecteurs que vous souhaitez installer avec le programme d'installation de l'**exportation de supports numériques**.



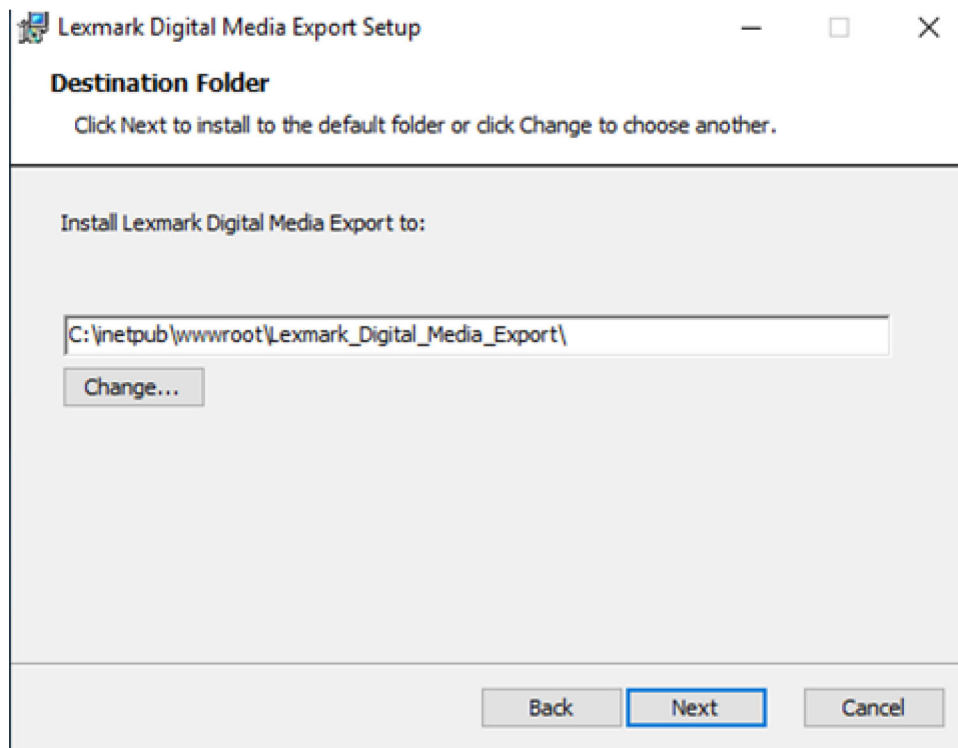
- 9 Copiez la nouvelle clé API que vous avez générée en cliquant sur **Copier vers le presse-papiers**.



- 10** Ajoutez cette clé d'API à la fois à la configuration **PPM** et au fichier **App.Config** dans le document de configuration des services de publication.



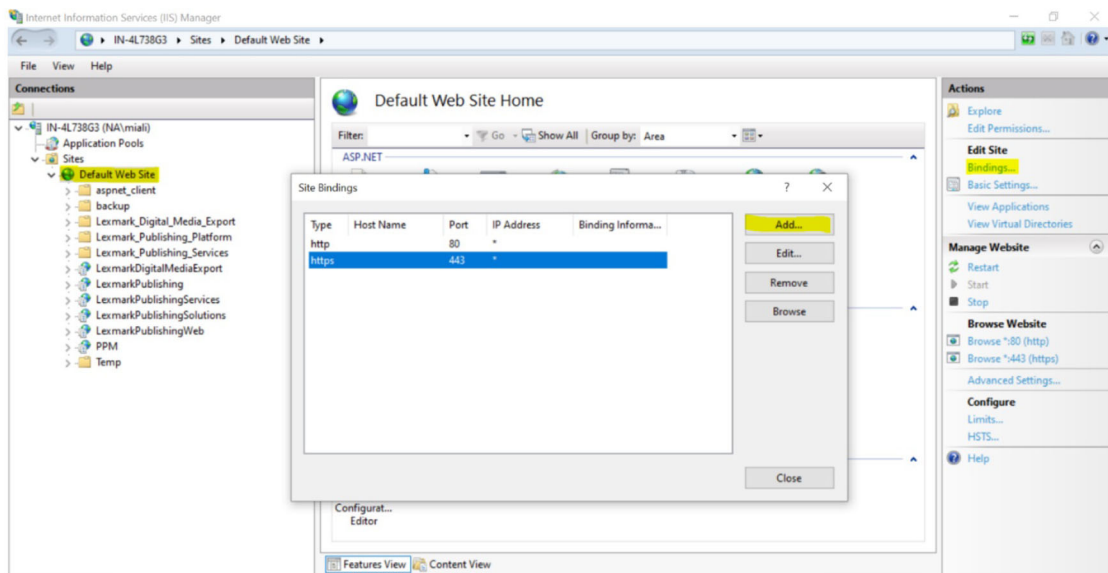
- 11** Accédez à un dossier dans lequel vous souhaitez enregistrer les fichiers d'exportation de supports numériques.



**Remarque :** Nous vous recommandons de garder le répertoire par défaut.

- 12** Cliquez sur **Suivant**, puis sur **Installer**.
- 13** Accédez au gestionnaire IIS, sélectionnez le site Web par défaut et cliquez sur **liaisons**.

- 14 Une fois que la liaison du site apparaît, ajoutez un port https à l'aide d'un certificat SSL valide.



- 15 Une fois que le port est correctement ajouté, effectuez un IISRESET à l'aide de l'invite de commande.

```
Administrator: Command Prompt
Microsoft Windows [Version 10.0.19044.2846]
(c) Microsoft Corporation. All rights reserved.

C:\WINDOWS\system32>iisreset

Attempting stop...
Internet services successfully stopped
Attempting start...
Internet services successfully restarted

C:\WINDOWS\system32>
```

# Avis

## Avis de publication

Novembre 2024

**Le paragraphe suivant ne s'applique pas aux pays dans lesquels lesdites clauses ne sont pas conformes à la législation en vigueur :** LEXMARK INTERNATIONAL, INC. FOURNIT CETTE PUBLICATION "TELLE QUELLE", SANS GARANTIE D'AUCUNE SORTE, EXPLICITE OU IMPLICITE, Y COMPRIS, MAIS SANS SE LIMITER AUX GARANTIES IMPLICITES DE COMMERCIALISABILITE OU DE CONFORMITE A UN USAGE SPECIFIQUE. Certains Etats n'admettent pas la renonciation aux garanties explicites ou implicites pour certaines transactions ; c'est pourquoi il se peut que cette déclaration ne vous concerne pas.

Cette publication peut contenir des imprécisions techniques ou des erreurs typographiques. Des modifications sont périodiquement apportées aux informations contenues dans ce document ; ces modifications seront intégrées dans les éditions ultérieures. Des améliorations ou modifications des produits ou programmes décrits dans cette publication peuvent intervenir à tout moment.

Dans la présente publication, les références à des produits, programmes ou services n'impliquent nullement la volonté du fabricant de les rendre disponibles dans tous les pays où celui-ci exerce une activité. Toute référence à un produit, programme ou service n'affirme ou n'implique nullement que seul ce produit, programme ou service puisse être utilisé. Tout produit, programme ou service équivalent par ses fonctions, n'enfreignant pas les droits de propriété intellectuelle, peut être utilisé à la place. L'évaluation et la vérification du fonctionnement en association avec d'autres produits, programmes ou services, à l'exception de ceux expressément désignés par le fabricant, se font aux seuls risques de l'utilisateur.

Pour bénéficier de l'assistance technique de Lexmark, rendez-vous sur le site <http://support.lexmark.com>.

Pour obtenir des informations sur la politique de confidentialité de Lexmark régissant l'utilisation de ce produit, consultez la page [www.lexmark.com/privacy](http://www.lexmark.com/privacy).

Pour obtenir des informations sur les fournitures et les téléchargements, rendez-vous sur le site [www.lexmark.com](http://www.lexmark.com).

© 2018 Lexmark International, Inc.

Tous droits réservés.

## Marques commerciales

Lexmark et le logo Lexmark sont des marques commerciales ou des marques déposées de Lexmark International, Inc. aux Etats-Unis et/ou dans d'autres pays.

Microsoft, SQL Server, Windows Server et Visual C++ sont des marques commerciales du groupe Microsoft.

Les autres marques sont la propriété de leurs détenteurs respectifs.

# Index

## C

Historique des modifications 4

## D

base de données

installation 8

mises à niveau 11

Installation de la base de données 8

liste de contrôle préparatoire du déploiement

Base de données 8

Exportation de supports numériques 49

Moteur 13

Utilitaire d'exportation 38

Authentificateur de publication 44

Gestionnaire de la plateforme de publication 18

Publication des services Web de la plateforme 24

Solutions de publication 30

Concepteur de modèles 35

Utilitaire de migration de modèles 40

Exportation de supports numériques

installation 50

## E

moteur

installation 15

l'installation du moteur 13

Utilitaire d'exportation

installation 38

## F

faq 28

## I

Configuration d'IIS

Moteur 13

Authentificateur de publication 44

Gestionnaire de la plateforme de publication 18

Publication des services Web de la plateforme 24

Solutions de publication 30

installation de bases de données 8

Installation de l'exportation de supports numériques 50

installation de l'utilitaire d'exportation 38

installation de PPM 18, 21

installation du service de contrôle d'impression 43

installation de l'Authentificateur de publication 46, 48

Installation du Gestionnaire de la plateforme de publication 18

Installation des solutions de publication 30, 33

Installation du Concepteur de modèles 35

installation de l'utilitaire de migration de modèles 40

l'installation du moteur 13, 15

installation de l'Authentificateur de publication 44

l'installation de services

Web 24, 26

## O

Aperçu 6

présentation 49

## P

PPM

installation 18, 21

Service de contrôle d'impression installation 43

Authentificateur de publication installation 44, 46

Authentificateur de publication - Questions fréquentes

installation 48

Gestionnaire de la plateforme de publication

installation 18

Solutions de publication

installation 30, 33

## S

configurer IIS

Moteur 13

Authentificateur de publication 44

Gestionnaire de la plateforme de publication 18

Publication des services Web de la plateforme 24

Solutions de publication 30

Mise à niveau réussie vérification 12

## T

Concepteur de modèles

installation 35

Utilitaire de migration de modèles

installation 40

## U

Mise à niveau des bases de données 11

## V

vérification

Mise à niveau réussie 12

## W

Services Web

installation 24, 26, 28