



Lexmark™

# **Optra Compute 500/550、Optra Compute CX1000/CX2000、Optra VZ1000/VZ5000/VZ5100/ VZ6100**

---

用戶手冊

## 內容：

|  |           |
|--|-----------|
| <b>安全資訊</b>  | <b>4</b>  |
| .....  | 4         |
| .....  | 4         |
| .....  | 4         |
| .....  | 4         |
| .....  | 4         |
| .....  | 4         |
| .....  | 4         |
| .....  | 4         |
| .....  | 4         |
| .....  | 4         |
| .....  | 4         |
| .....  | 4         |
| <b>總覽</b>  | <b>5</b>  |
| <b>瞭解裝置</b>  | <b>6</b>  |
| Optra Compute 500/550                                  | 6         |
| Optra Compute CX1000                                   | 7         |
| Optra Compute CX2000                                   | 8         |
| Optra VZ1000/VZ5000                                    | 10        |
| Optra VZ5100/VZ6100                                    | 12        |
| 瞭解電源按鈕和設定按鈕指示燈的狀態                                      | 13        |
| <b>設定、安裝和配置</b>  | <b>14</b> |
| Optra Compute 500/550/CX1000                           | 14        |
| Optra Compute CX2000、Optra VZ1000/VZ5000/VZ5100/VZ6100 | 20        |
| 傳出網路要求   | 30        |
| <b>使用 Optra 入口網站</b>                                   | <b>32</b> |
| 在 Optra 入口網站中註冊裝置                                      | 32        |
| 新增工作流程和部署技能  | 34        |
| <b>疑難排解</b>  | <b>36</b> |
| 無法連線至入口網站  | 36        |
| 無法註冊裝置   | 36        |

|  |           |
|--|-----------|
| 無法部署技能.....                            | 37        |
| <b>其他設定 .....</b>                      | <b>38</b> |
| 將裝置壁掛在牆上 .....                         | 38        |
| <b>注意事項 .....</b>                      | <b>42</b> |
| 產品資訊 .....                             | 42        |
| 版本注意事項 .....                           | 42        |
| 包裝環境標籤 .....                           | 42        |
| 產品處置 .....                             | 43        |
| 回收 Lexmark 產品 .....                    | 43        |
| 回收 Lexmark 包裝 .....                    | 43        |
| 無線產品控管注意事項 .....                       | 44        |
| 模組化元件注意事項 .....                        | 44        |
| 暴露於無線電頻輻射 .....                        | 44        |
| NCC 型式核准裝置注意聲明 .....                   | 44        |
| 多型號資訊 .....                            | 44        |
| 美國聯邦電信委員會 (FCC) 相容資訊聲明 .....           | 44        |
| BSMI EMC 注意事項 .....                    | 45        |
| 無線電干擾注意事項 .....                        | 45        |
| 型號特定資訊 .....                           | 45        |
| 美國聯邦電信委員會 (FCC) 相容資訊聲明 .....           | 45        |
| NCC ID information .....               | 46        |
| BSMI RoHS information 限用物質含有情況標示 ..... | 46        |

## 安全資訊



### 警告—潛在受傷危險性

為避免發生火災或觸電的危險，請將電源變壓器和/或電源線連接至產品附近額定電壓相符且正確接地的電源插座，以便於使用。



### 警告—潛在受傷危險性

為避免發生火災或觸電的危險，請僅使用本產品隨附的電源變壓器和/或電源線或製造商授權的更換電源線。



### 警告—潛在受傷危險性

為避免火災或觸電風險，請確定電源線完全插入電源變壓器的設備插座或裝置本身。



### 警告—電擊危險性

為了避免觸電危險，請勿在靠近水或潮濕的地方放置或使用本產品。



### 警告—電擊危險性

為避免觸電風險，請勿在雷雨期間進行任何電氣連接。



### 警告—潛在受傷危險性

請勿切割、扭轉、彎曲或擠壓電源線，或是在電源線上放置重物。請避免讓電源線遭到磨損或壓迫。請不要讓電源線夾在傢俱和牆壁這類的物體之間。若發生以上任一種情況，有可能會引起火災或造成觸電。請定期檢查電源線，確認有無該等問題的跡象。檢查電源線之前，請先從電源插座拔掉電源線。



### 警告—電擊危險性

為避免觸電的危險，在清潔裝置外部時，請先拔下插座上的電源線，並且拔除所有纜線後再繼續作業。



### 警告—潛在受傷危險性

本產品的鋰電池不需更換。如果鋰電池更換不當，恐有爆炸危險。請勿充電、拆解或焚燒鋰電池。請遵照製造商的指示和當地法規丟棄用過的鋰電池。

若使用乙太網路供電 (PoE) 技術為此裝置供電，則電路不得離開建築物。本產品未經過用於建築物外 PoE 電路的認證。

本產品採用特定製造商的零件，其設計、測試及檢驗均符合全球最嚴格的安全標準。某些零件的安全特性可能不顯著。若使用其他替代零件，製造商不負任何責任。

除了用戶手冊中描述的事項以外，任何服務及維修，請接洽服務代表。

請保存這些說明書。

# 總覽

Lexmark™ Optra™ 產品組合是企業級物聯網邊緣裝置和管理軟體套件。每個裝置都預先佈建了 Microsoft Azure IoT Edge 執行階段環境和物聯網認證，並維持與 Lexmark 的裝置管理入口網站「Optra 入口網站」的連線。入口網站包含一組介面，您可以在其中將「技能」安裝到裝置群組中，以執行某些功能。

對於開發人員而言，這些技能在 Docker 容器化平台中以容器形式封裝。這些容器被授予存取裝置上的一組基礎硬體的權限。

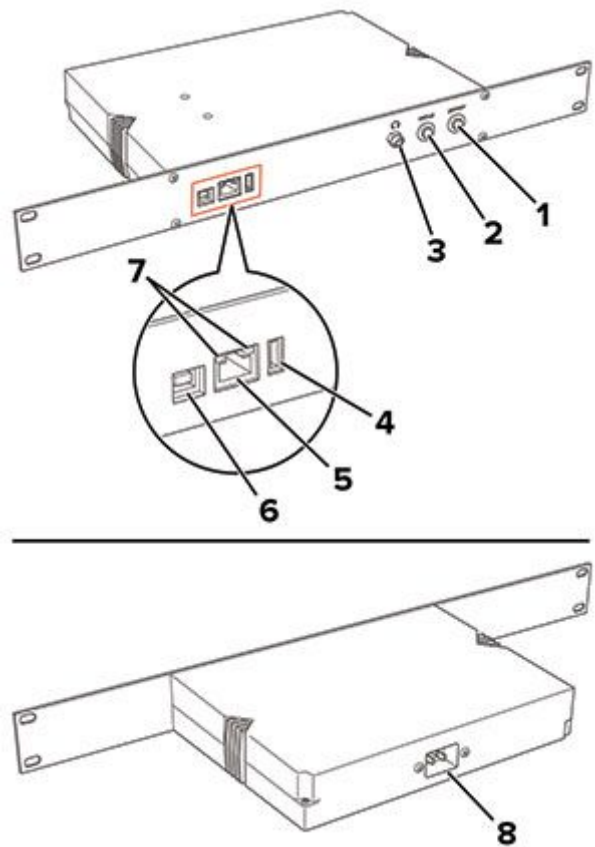
本文件提供如何設定和使用裝置以及如何使用入口網站的說明。

# 瞭解裝置

## Optra Compute 500/550

### 警告—潛在損害

為避免資料遺失或裝置故障，在主動操作時，請勿觸碰所示區域中的 USB 電纜或裝置。



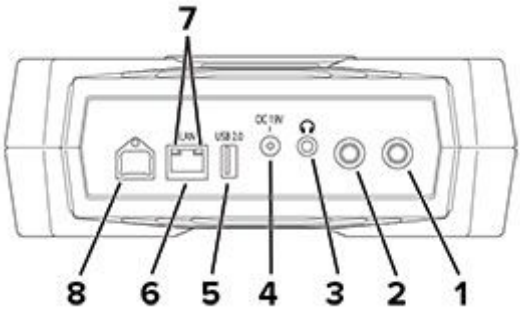
|   | 零件      | 功能   |
|---|---------|--|
| 1 | 「電源」按鈕  | 開啟或關閉裝置。   |
| 2 | 設定按鈕    | <ul style="list-style-type: none"><li>在 Optra Portal 中註冊裝置—輕按按鈕。</li><li>將裝置重設為出廠預設設定—在開啟裝置時按住按鈕，直到電源按鈕快速閃爍為止。</li></ul> |
| 3 | 耳機插孔    | 插入耳機或喇叭。   |
| 4 | USB 連接埠 | 連接支援的 USB 裝置，例如單獨購買的快閃硬碟或 MarkNet™ 網路介面卡。  |

|   | 零件         | 功能   |
|---|------------|--|
| 5 | 乙太網路連接埠    | 將印表機連接至網路。   |
| 6 | USB 裝置連接埠  | <p>將裝置連接至電腦，以存取 Embedded Web Server (EWS) 並管理裝置上的設定。</p> <p>如果唯一可用的連線是 Wi-Fi 網路，則使用 EWS 設定 Wi-Fi 連線。您也可以使用 EWS 設定乙太網路設定。</p> |
| 7 | 乙太網路連接埠指示燈 | <p>檢查網路連線。</p> <div><p><b>請注意</b></p><ul style="list-style-type: none"><li>• 左側指示燈指示連線。</li><li>• 右側指示燈指示活動。</li></ul></div> |
| 8 | 電源線插孔      | 將裝置連接到正確接地的電源插座。   |

# Optra Compute CX1000

## 警告—潛在損害

為避免資料遺失或裝置故障，在主動操作時，請勿觸碰所示區域中的 USB 電纜或裝置。



|   | 零件     | 功能   |
|---|--------|--|
| 1 | 「電源」按鈕 | 開啟或關閉裝置。   |
| 2 | 設定按鈕   | <ul style="list-style-type: none"><li>• 在 Optra Portal 中註冊裝置—輕按按鈕。</li><li>• 將裝置重設為出廠預設設定—在開啟裝置時按住按鈕，直到電源按鈕快速閃爍為止。</li></ul> |

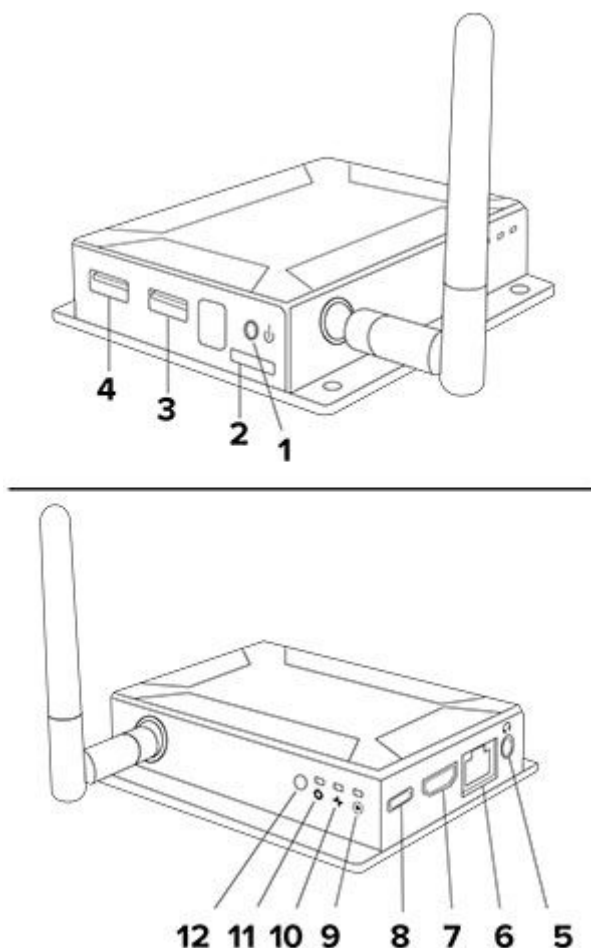
|   | 零件          | 功能  |
|---|-------------|---|
| 3 | 耳機插孔        | 插入耳機或喇叭。  |
| 4 | 電源變壓器連接埠    | 將裝置連接至隨附的電源變壓器和正確接地的電源插座。   |
| 5 | USB 2.0 連接埠 | 連接支援的 USB 裝置，例如快閃硬碟。  |
| 6 | 乙太網路連接埠     | 將印表機連接至網路。  |
| 7 | 乙太網路連接埠指示燈  | 檢查網路連線。<br><br><b>請注意</b> <ul style="list-style-type: none"> <li>• 左側指示燈指示連線。</li> <li>• 右側指示燈指示活動。</li> </ul>        |
| 8 | USB 裝置連接埠   | 將裝置連接至電腦，以存取 Embedded Web Server (EWS) 並管理裝置上的設定。<br><br>如果唯一可用的連線是 Wi-Fi 網路，則使用 EWS 設定 Wi-Fi 連線。您也可以使用 EWS 設定乙太網路設定。 |

## Optra Compute CX2000

### 警告—潛在損害

為避免資料遺失或裝置故障，在主動操作時，請勿觸碰所示區域中的 USB 電纜或裝置。





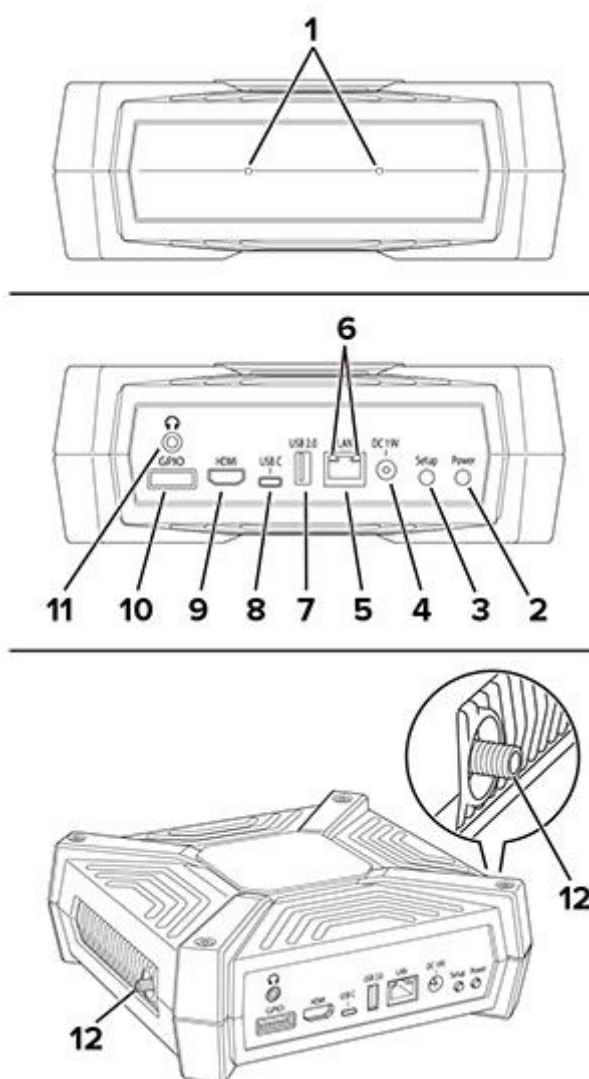
|   | 零件          | 功能  |
|---|-------------|---|
| 1 | 「電源」按鈕      | 開啟或關閉裝置。  |
| 2 | SD 卡插槽      | 擴充裝置的儲存容量。  |
| 3 | USB 2.0 連接埠 | 連接支援的 USB 裝置，例如快閃硬碟。  |
| 4 | USB 3.0 連接埠 | <ul style="list-style-type: none"> <li>將裝置連接至電腦，以存取 Embedded Web Server 並管理裝置上的設定。</li> <li>連接支援的 USB 裝置，例如快閃硬碟。</li> </ul> |
| 5 | 耳機插孔        | 插入耳機或喇叭。  |
| 6 | 乙太網路連接埠     | 將印表機連接至網路。  |
| 7 | HDMI 連接埠    | 將影音訊號傳輸至 HDMI 監視器。  |
| 8 | USB C 電源連接埠 | 將裝置連接至隨附的電源變壓器和正確接地的電源插座。   |
| 9 | 技能活動指示燈     | 檢查技能是否正在執行。   |

|    | 零件      | 功能  |
|----|---------|---|
| 10 | 裝置狀態指示燈 | 檢查裝置的狀態。  |
| 11 | 設定指示燈   | 檢查設定程序的狀態。  |
| 12 | 設定按鈕    | <ul style="list-style-type: none"> <li>在 Optra Portal 中註冊裝置—輕按按鈕。</li> <li>將裝置重設為出廠預設設定—在開啟裝置時按住按鈕，直到電源按鈕快速閃爍為止。</li> </ul> |

## Optra VZ1000/VZ5000

### 警告—潛在損害

為避免資料遺失或裝置故障，在主動操作時，請勿觸碰所示區域中的 USB 電纜或裝置。

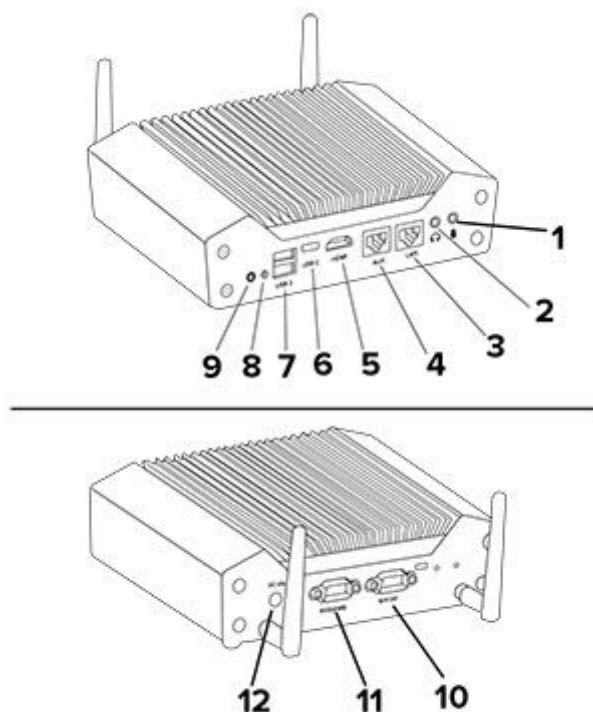


|    | 零件             | 功能  |
|----|----------------|---|
| 1  | 麥克風            | 偵測或錄製聲音。  |
| 2  | 「電源」按鈕         | 開啟或關閉裝置。  |
| 3  | 設定按鈕           | <ul style="list-style-type: none"> <li>在 Optra Portal 中註冊裝置—輕按按鈕。</li> <li>將裝置重設為出廠預設設定—在開啟裝置時按住按鈕，直到電源按鈕快速閃爍為止。</li> </ul> |
| 4  | 電源變壓器連接埠       | 將裝置連接至隨附的電源變壓器和正確接地的電源插座。   |
| 5  | 乙太網路連接埠        | 將印表機連接至網路。  |
| 6  | 乙太網路連接埠指示燈     | 檢查網路連線。 <div> <p><b>請注意</b></p> <ul style="list-style-type: none"> <li>左側指示燈指示連線。</li> <li>右側指示燈指示活動。</li> </ul> </div>     |
| 7  | USB 2.0 HS 連接埠 | 連接支援的 USB 裝置，例如快閃硬碟。  |
| 8  | USB 3.0 SS 連接埠 | <ul style="list-style-type: none"> <li>將裝置連接至電腦，以存取 Embedded Web Server 並管理裝置上的設定。</li> <li>連接支援的 USB 裝置，例如快閃硬碟。</li> </ul> |
| 9  | HDMI 連接埠       | 將影音訊號傳輸至 HDMI 監視器。  |
| 10 | GPIO 連接埠       | 用於輸入、輸出或兩者的通用介面。  |
| 11 | 耳機插孔           | 插入耳機或喇叭。  |
| 12 | 天線接頭           | 將天線連接至裝置。   |

# Optra VZ5100/VZ6100

## 警告—潛在損害

為避免資料遺失或裝置故障，在主動操作時，請勿觸碰所示區域中的 USB 電纜或裝置。



|   | 零件             | 功能  |
|---|----------------|---|
| 1 | 麥克風插孔          | 插入麥克風。  |
| 2 | 耳機插孔           | 插入耳機或喇叭。  |
| 3 | 乙太網路連接埠        | 將裝置連接到公用網路。   |
| 4 | AUX 連接埠        | 將裝置連接至網路。   |
| 5 | HDMI 連接埠       | 將影音訊號傳輸至 HDMI 監視器。  |
| 6 | USB-C 連接埠      | 連接支援的 USB 裝置，例如快閃硬碟。  |
| 7 | USB 3.0 SS 連接埠 | <ul style="list-style-type: none"> <li>將裝置連接至電腦，以存取 Embedded Web Server 並管理裝置上的設定。</li> <li>連接支援的 USB 裝置，例如快閃硬碟。</li> </ul> |
| 8 | 「電源」按鈕         | 開啟或關閉裝置。  |

|    | 零件                | 功能  |
|----|-------------------|---|
| 9  | 設定按鈕              | <ul style="list-style-type: none"> <li>在 Optra Portal 中註冊裝置—輕按按鈕。</li> <li>將裝置重設為出廠預設設定—在開啟裝置時按住按鈕，直到電源按鈕快速閃爍為止。</li> </ul> |
| 10 | 1010 DIO 連接埠      | 將裝置連接到感應器、繼電器、指示燈和其他裝置。   |
| 11 | RS-232/RS-485 連接埠 | 將裝置連接至支援序列通訊的其他裝置，例如工業和工廠自動化及控制設備。  |
| 12 | 電源變壓器連接埠          | 將裝置連接至隨附的電源變壓器和正確接地的電源插座。   |

## 瞭解電源按鈕和設定按鈕指示燈的狀態

| 設定按鈕指示燈   | 電源按鈕指示燈   | 裝置狀態        |
|-----------|-----------|-------------|
| 關閉        | 閃爍        | 啟動或關閉       |
| 閃爍（不規律閃爍） |           | 沒有與集線器的網路連線 |
| 閃爍        | 閃爍        | 未註冊         |
| 閃爍        | 開啟        | 註冊          |
| 開啟        |           | 已註冊         |
| 關閉        | 閃爍（不規律閃爍） | 重設為出廠預設設定   |
| 開啟        | 閃爍        | 更新韌體        |

# 設定、安裝和配置

## Optra Compute 500/550/CX1000

### 請注意

- Optra Compute CX1000 支援壁掛式安裝。如需詳細資訊，請參閱後再繼續設定裝置。[第 38 頁的「將裝置壁掛在牆上」](#)
- 如果裝置安裝時連接埠朝下，則在進行電纜連接時將裝置固定定位，以免裝置脫落。

1. 將電源線連接至裝置，然後再連接至電源插座。



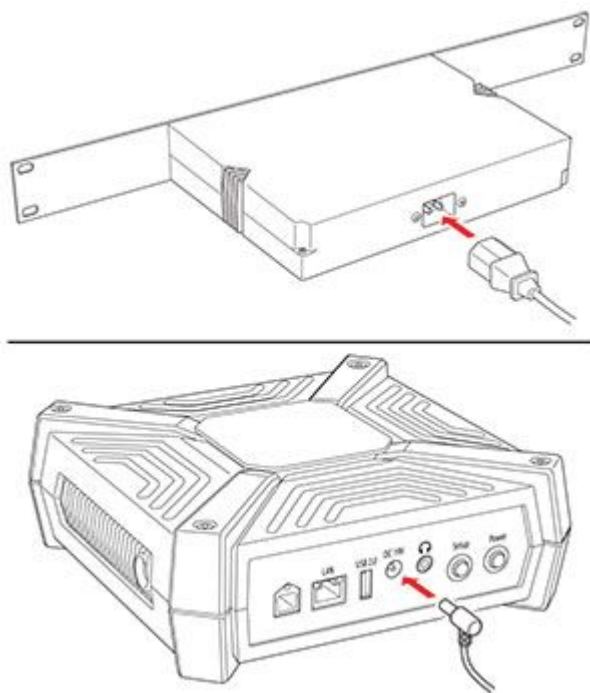
#### 警示—潛在受傷危險性

為避免發生火災或觸電的危險，請將電源變壓器和/或電源線連接至產品附近額定電壓相符且正確接地的電源插座，以便於使用。

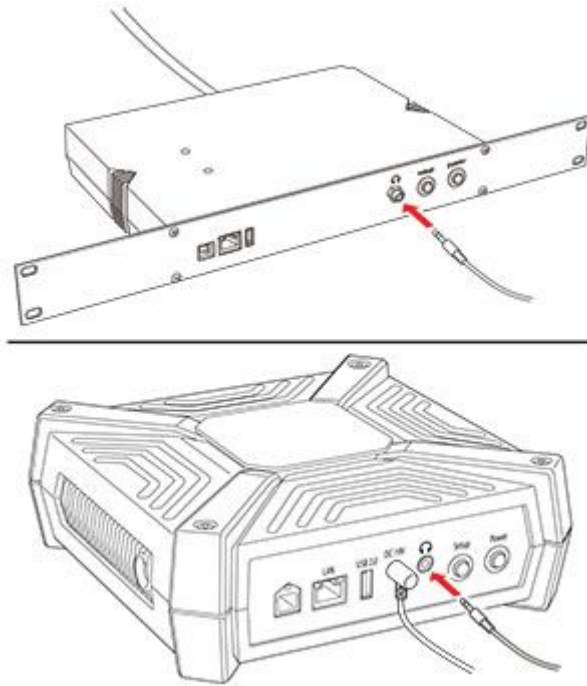


#### 警示—潛在受傷危險性

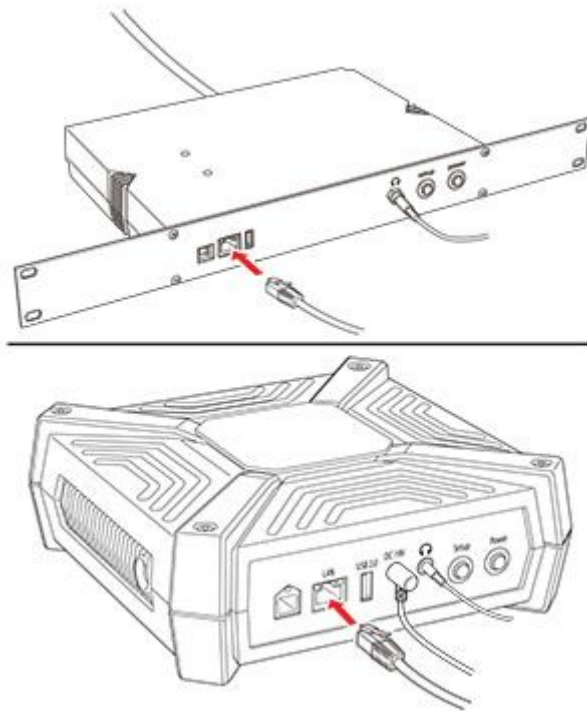
為避免火災或觸電風險，請確定電源線完全插入電源變壓器的設備插座或裝置本身。



2. 如有必要，將耳機或喇叭插入耳機插孔。



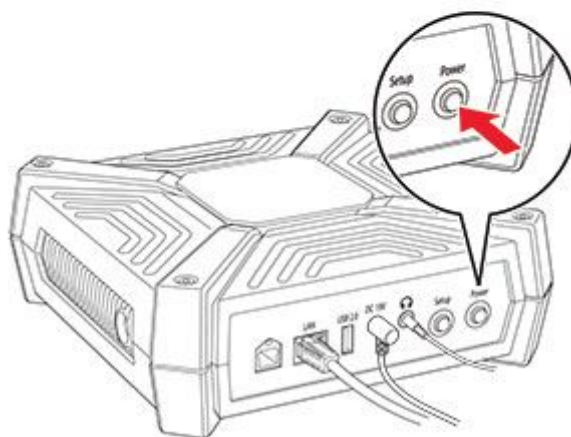
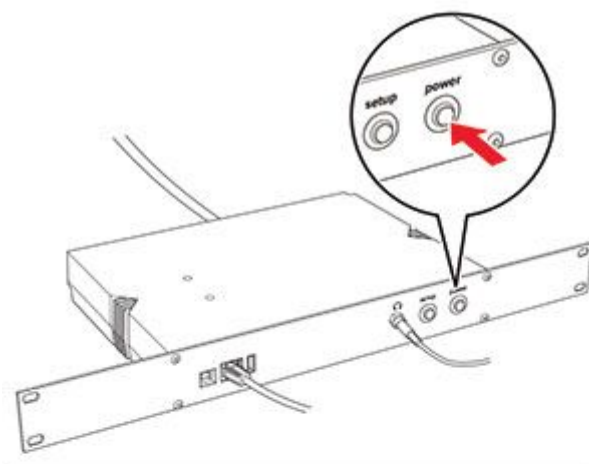
3. 將裝置連接到本機網路。



### 請注意

- 對於 Optra Compute 500/550，如果唯一可用的連線是 Wi-Fi 網路，請購買 MarkNet™ 網路介面卡並將其插入 USB 連接埠。
- Optra Compute CX1000 內建 Wi-Fi。

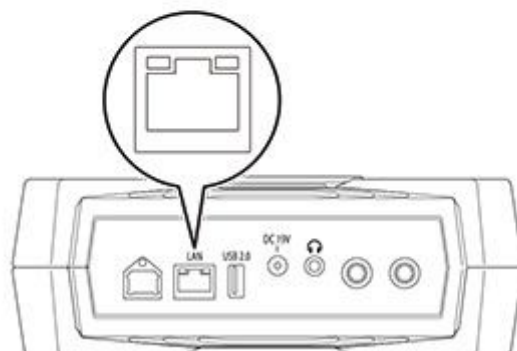
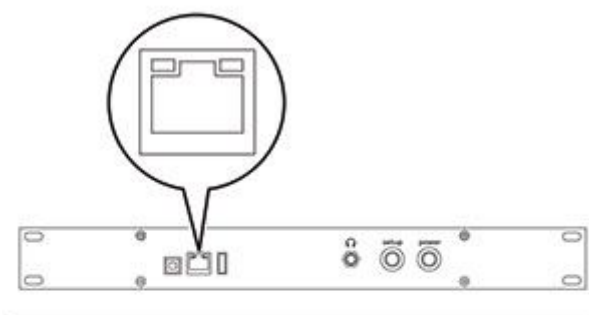
4. 開啟裝置。



### 請注意

電源按鈕指示燈會開始閃爍，乙太網路連接埠上的指示燈會閃爍、熄滅，然後再次亮起。

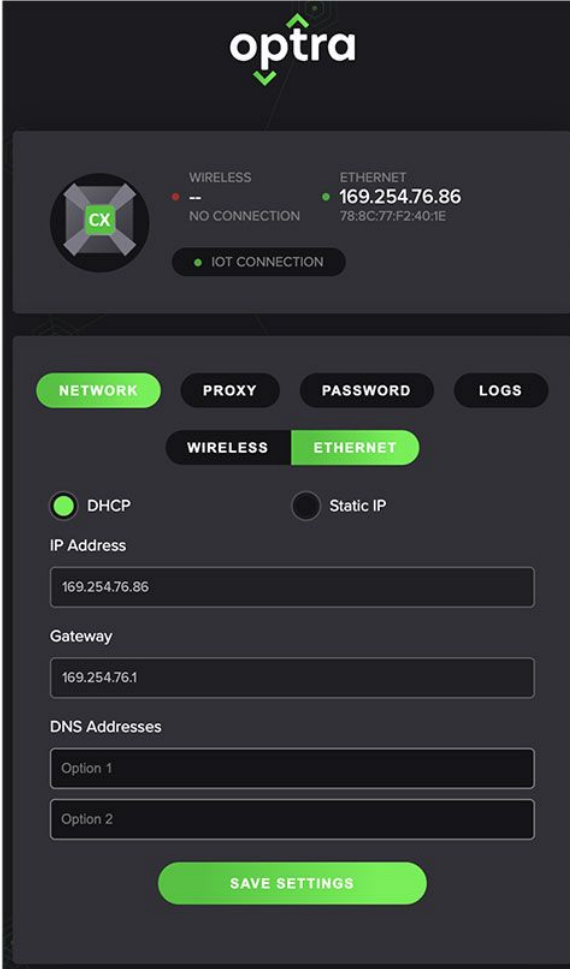
5. 對於乙太網路連線，請等待乙太網路連接埠右側的指示燈快速閃爍。





6. 根據您的網路配置，您可能需要配置網路，裝置才能連線至入口網站。

### 用於乙太網路連線



The screenshot displays the Optra web interface. At the top, the 'optra' logo is visible. Below it, a status bar shows 'WIRELESS' with a red 'X' icon and 'NO CONNECTION', and 'ETHERNET' with a green dot icon and the IP address '169.254.76.86'. A 'IOT CONNECTION' button is also present. The main configuration area has tabs for 'NETWORK', 'PROXY', 'PASSWORD', and 'LOGS'. Under the 'NETWORK' tab, there are sub-tabs for 'WIRELESS' and 'ETHERNET'. The 'ETHERNET' sub-tab is active, showing 'DHCP' selected over 'Static IP'. Below this, there are input fields for 'IP Address' (169.254.76.86), 'Gateway' (169.254.76.1), and 'DNS Addresses' (Option 1 and Option 2). A 'SAVE SETTINGS' button is at the bottom.

optra

WIRELESS  
NO CONNECTION

ETHERNET  
169.254.76.86  
78:8C:77:F2:40:1E

IOT CONNECTION

NETWORK PROXY PASSWORD LOGS

WIRELESS ETHERNET

☒ DHCP ☐ Static IP

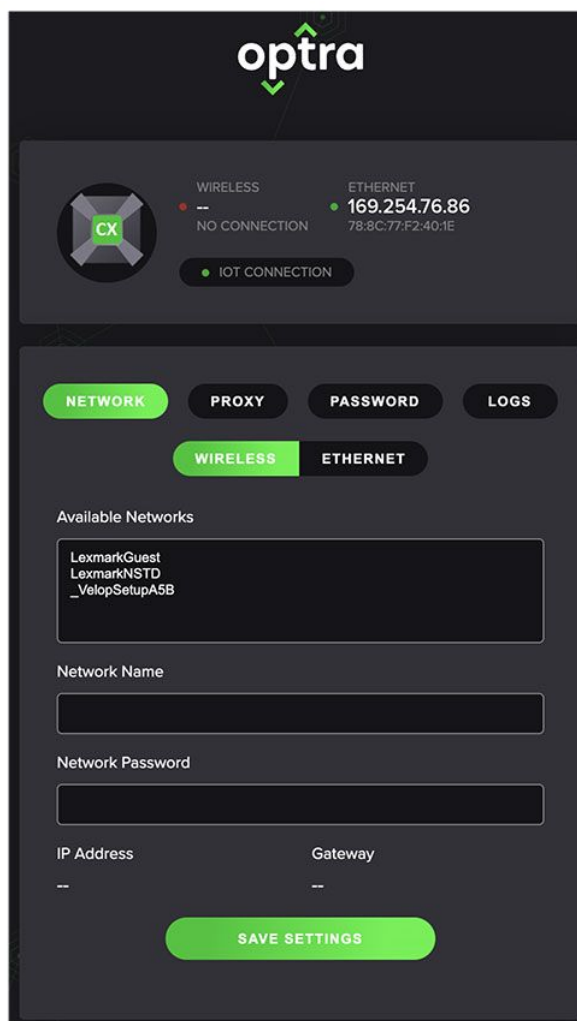
IP Address  
169.254.76.86

Gateway  
169.254.76.1

DNS Addresses  
Option 1  
Option 2

SAVE SETTINGS

### 用於 Wi-Fi 連線



### 請注意

只有在 MarkNet 網路介面卡安裝到裝置或裝置內建 Wi-Fi 時，才會顯示無線設定。

- 透過 USB 裝置連接埠將裝置連線到電腦，以存取 Embedded Web Server (EWS)。

### 請注意

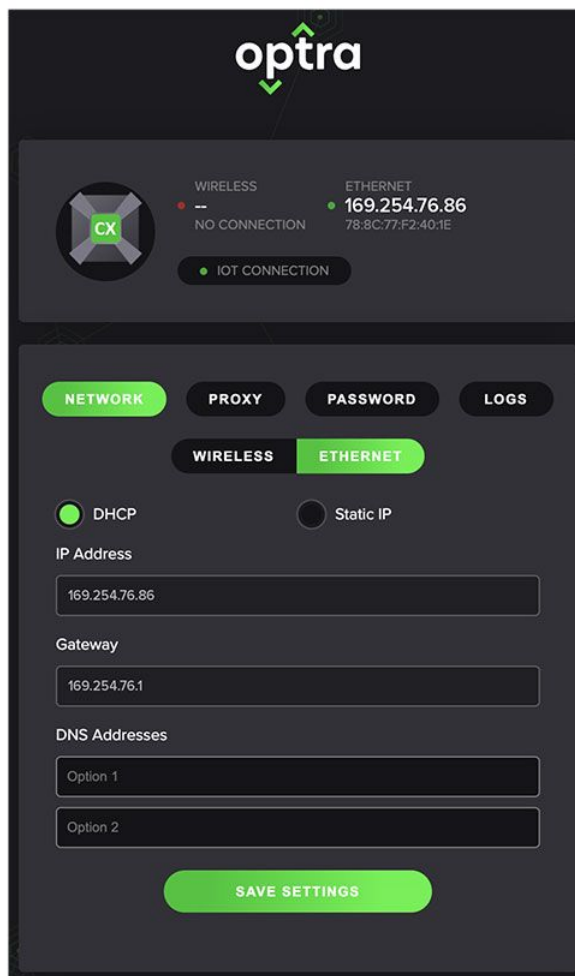
我們建議使用執行 Windows 10 作業系統的電腦。

- 開啟 Web 瀏覽器，然後在位址列中輸入 169.254.76.86。
- 按一下**密碼**，然後輸入裝置序號。

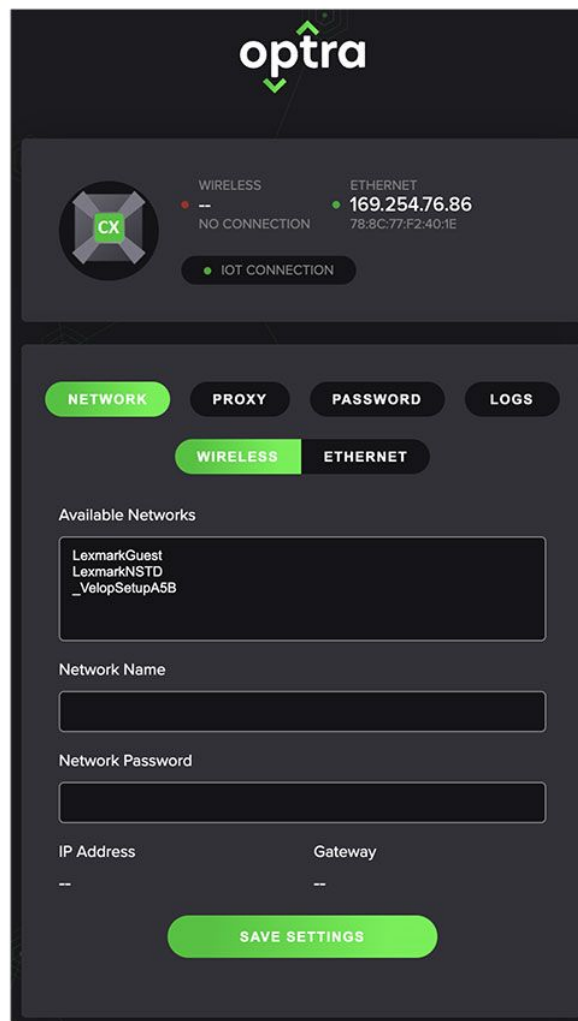
### 請注意

13 位數序號位於 Optra Compute 500/550 的正面或 Optra Compute CX1000 的底部。此數字開頭為 8080。

用於乙太網路連線



用於 Wi-Fi 連線



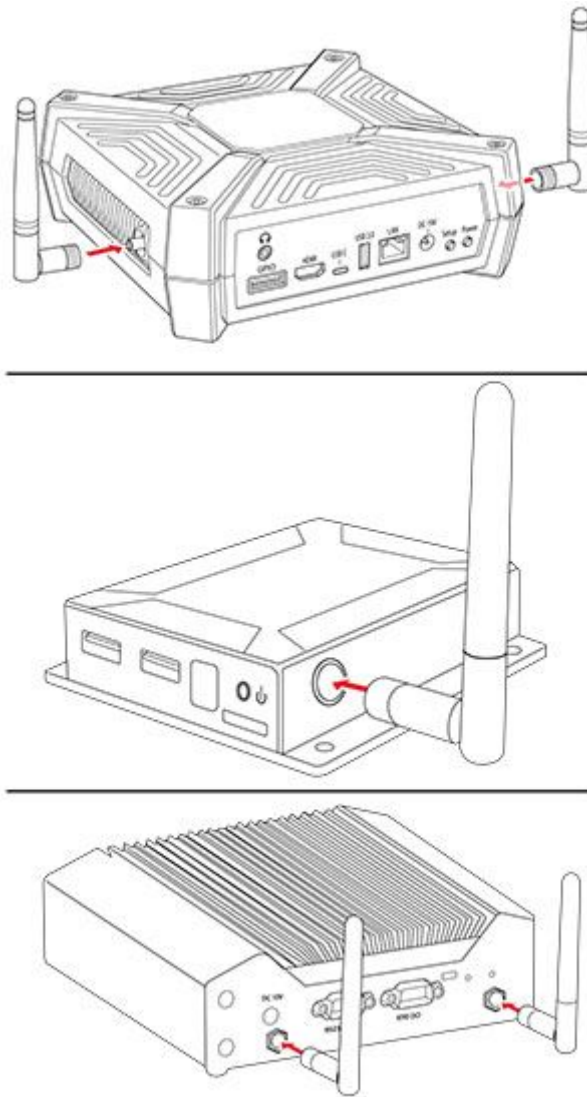
**Note:** 只有在 MarkNet 網路介面卡安裝到裝置或裝置內建 Wi-Fi 時，才會顯示無線設定。

## Optra Compute CX2000、Optra VZ1000/VZ5000/VZ5100/VZ6100

### 請注意

- 此裝置支援壁掛式安裝。如需詳細資訊，請參閱 [第 38 頁的「將裝置壁掛在牆上」](#) 後再繼續設定裝置。
- 如果裝置安裝時連接埠朝下，則在進行電纜連接時將裝置固定定位，以免裝置脫落。

1. 將天線連接至裝置的側面。



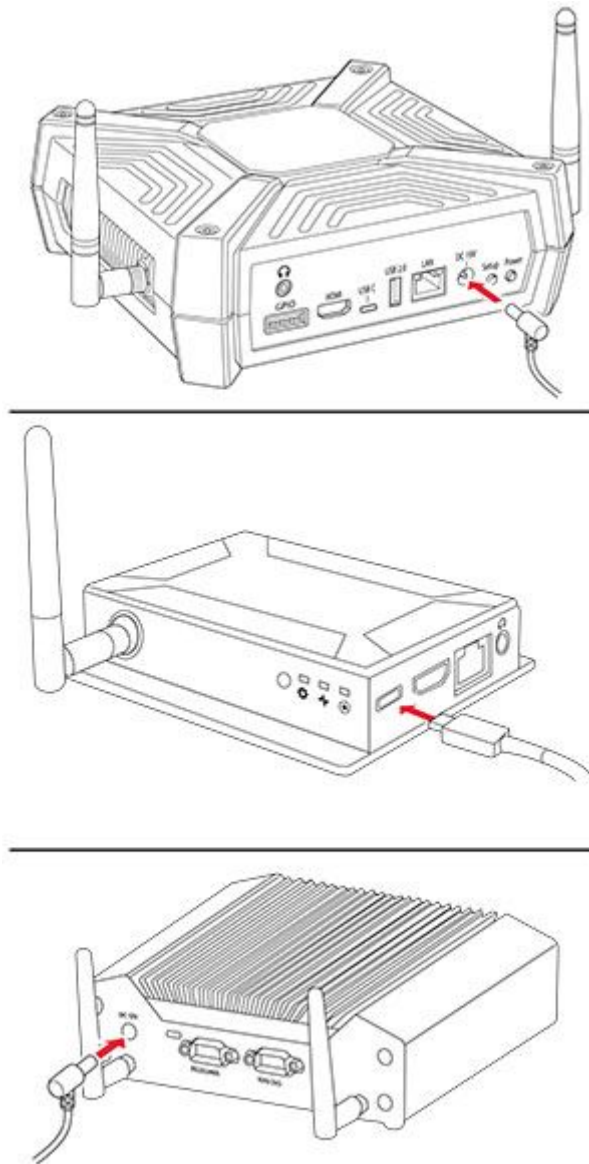
2. 將電源線連接至裝置，然後再連接至電源插座。

**警示—潛在受傷危險性**

為避免發生火災或觸電的危險，請將電源變壓器和/或電源線連接至產品附近額定電壓相符且正確接地的電源插座，以便於使用。

**警示—潛在受傷危險性**

為避免火災或觸電風險，請確定電源線完全插入電源變壓器的設備插座或裝置本身。



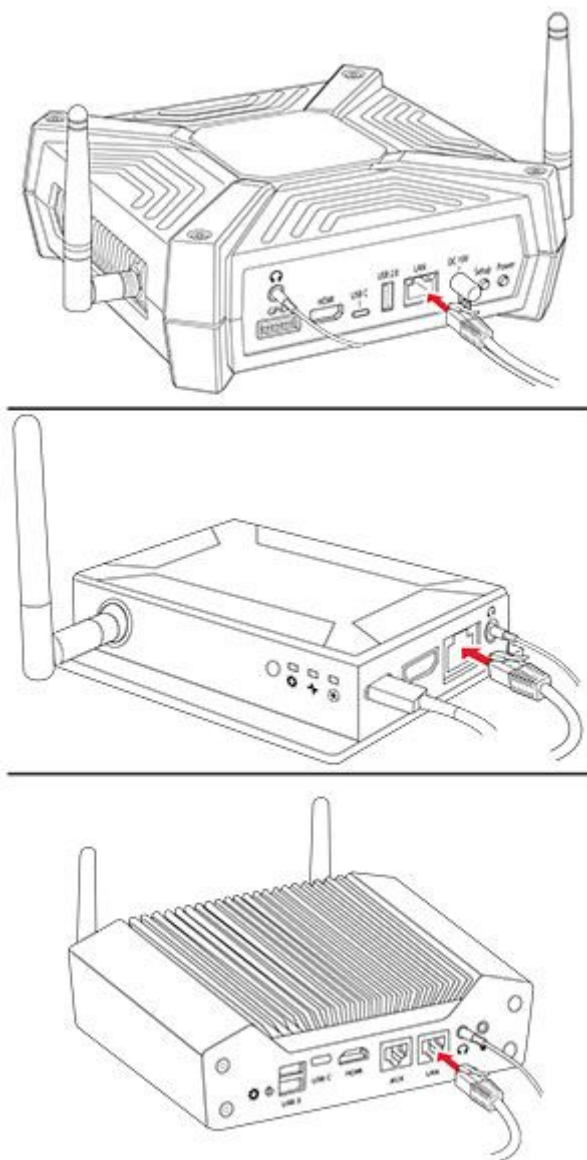
### 請注意

- Optra VZ1000 和 Optra VZ5000 支援乙太網路供電，允許使用乙太網路電纜而非電源為裝置供電。若要使用此模式，請確定您的網路可以為裝置提供乙太網路供電 30 瓦特模式 (PoE+)。使用乙太網路電纜將裝置連接至區域網路，然後跳過步驟 3。如果您想稍後使用，請將隨附的電源變壓器存放在安全的地方。
- 如果您的網路不支援至少 PoE+，或者如果您不確定，請連接隨附的電源變壓器。

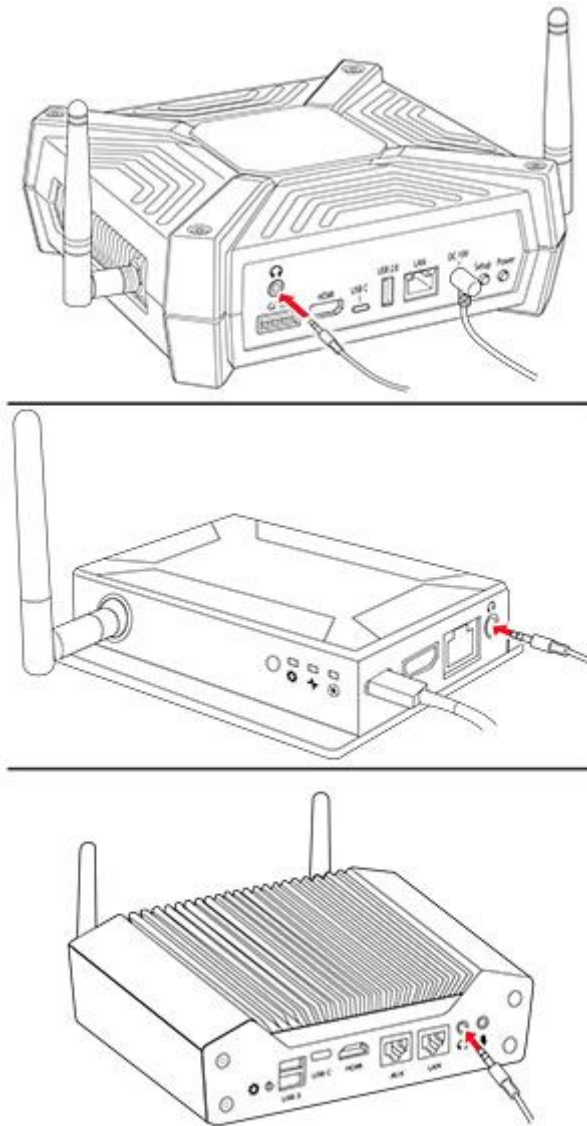
### 3. 將裝置連接到本機網路。

### 請注意

- 此裝置內建 Wi-Fi。如果只連接了可用連線，則插入乙太網路電纜。
- 如果使用乙太網路供電連接裝置，請跳過此步驟。

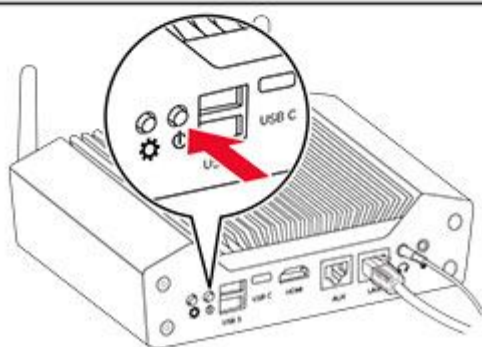
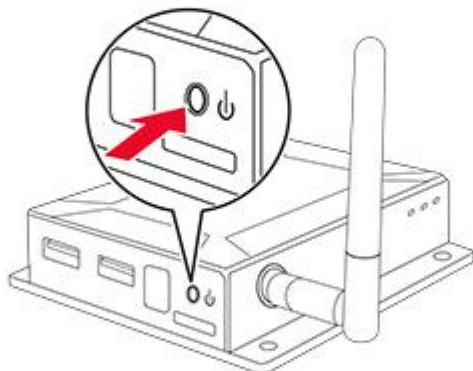
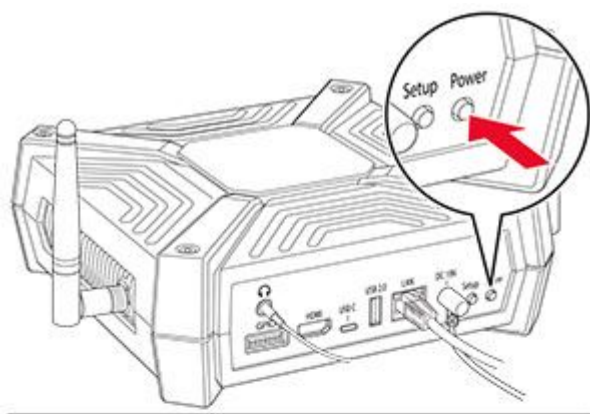


4. 如有必要，將耳機或喇叭插入耳機插孔。



5. 開啟裝置。

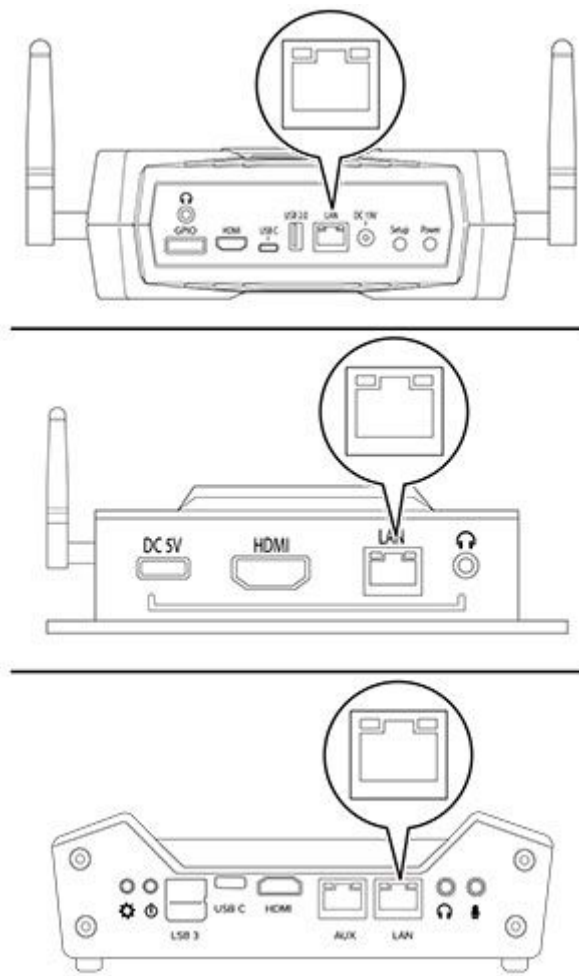




### 請注意

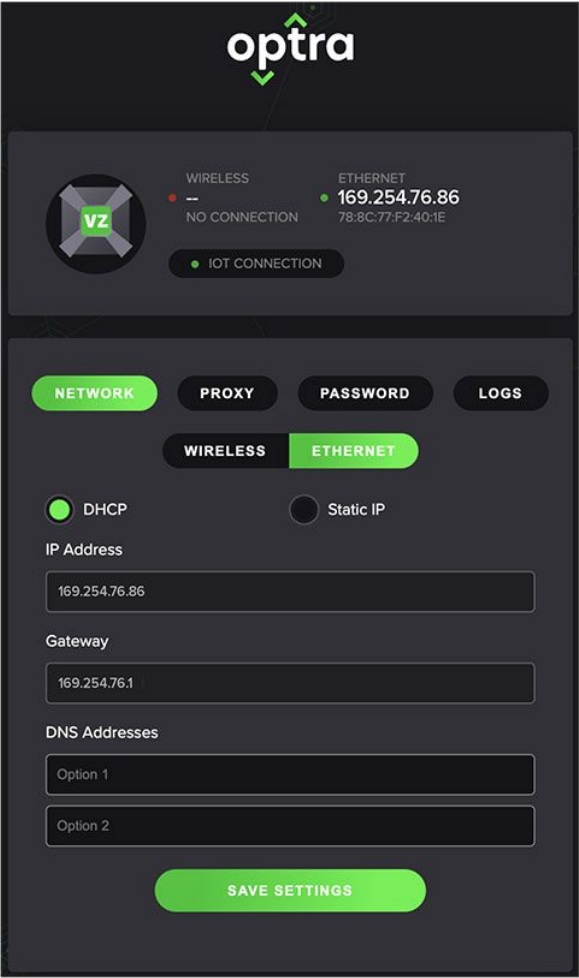
電源按鈕指示燈會亮起或開始閃爍，乙太網路連接埠上的指示燈會閃爍、熄滅，然後再次亮起。

6. 對於乙太網路連線，請等待乙太網路連接埠右側的指示燈快速閃爍。

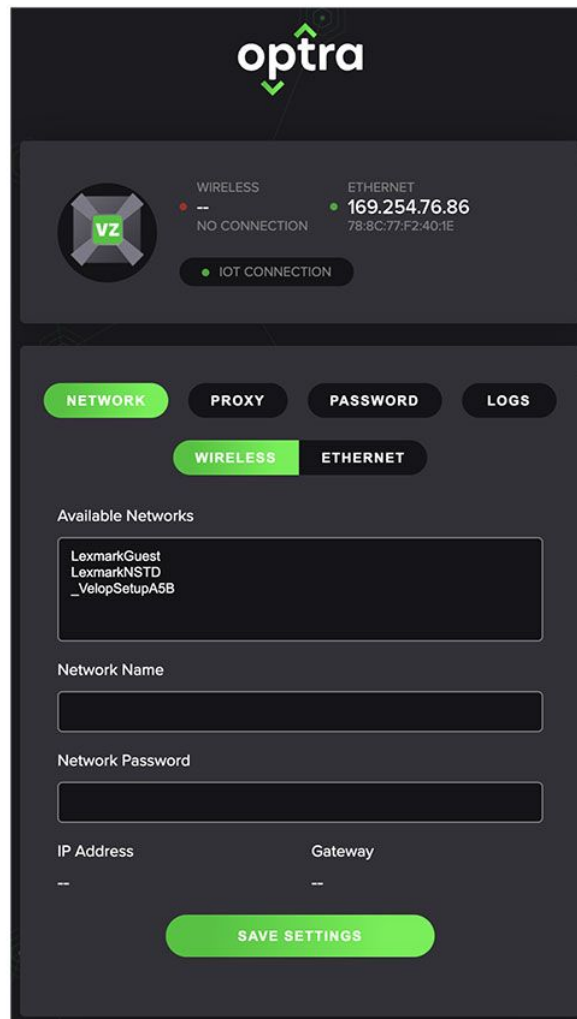


7. 根據您的網路配置，您可能需要配置網路，裝置才能連線至入口網站。

**用於乙太網路連線**



用於 Wi-Fi 連線



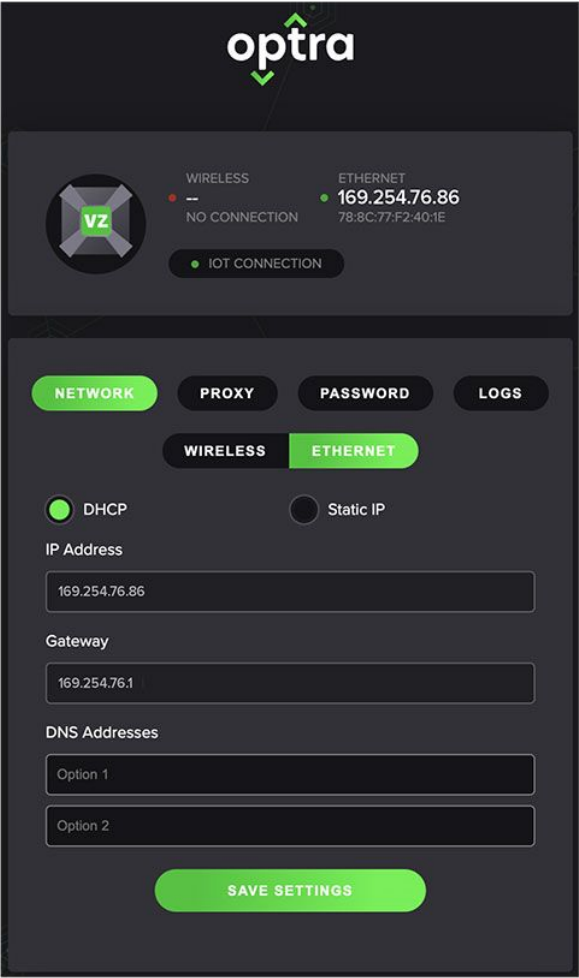
- 透過 USB-C 裝置連接埠將裝置連接到電腦，以存取 Embedded Web Server。

**Note:** 我們建議使用執行 Windows 10 作業系統的電腦。

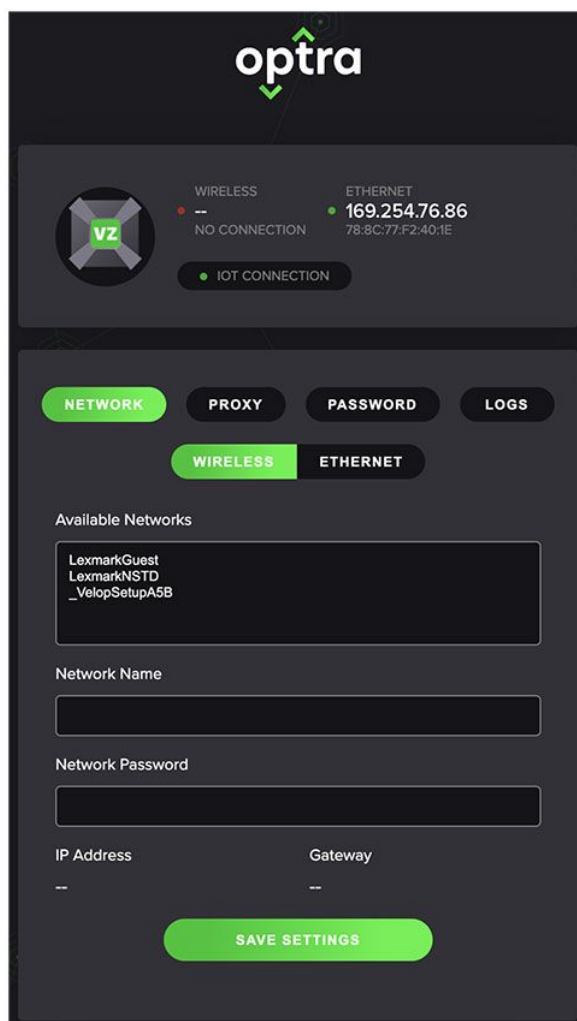
- 開啟 Web 瀏覽器，然後在位址列中輸入 169.254.76.86。
- 按一下**密碼**，然後輸入裝置序號。

**Note:** 13 位數的序號可以在裝置底部找到。此數字開頭為 8080。

用於乙太網路連線



用於 Wi-Fi 連線



## 傳出網路要求

裝置需要存取下列 URL 和連接埠才能正常運作。

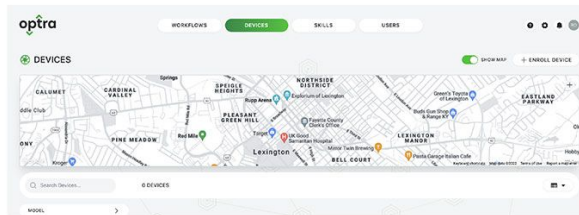
| 要求  | URL                                    | 連接埠 |
|---|--|-----|
| Azure IoT Hub                                   | optra-release.azure-devices.net        | 443 |
| Azure Device Provisioning Service               | global.azure-devices-provisioning.net  | 443 |
| Microsoft Container Registry                    | mcr.microsoft.com                      | 443 |
| Azure Container Registry                        | optrarelease.azurecr.io                | 443 |
| 從 Blob 儲存體下載 Azure Container Registry 映像 deltas | *.blob.core.windows.net                | 443 |
| 更新時下載韌體   | bucket.optra.com                       | 443 |
| 遠端診斷的應用程式記錄檔上傳服務                                | logsene-journald-receiver.sematest.com | 443 |
| 網路時間通訊協定  | time1.google.com                       | 443 |
| 網路時間通訊協定  | time2.google.com                       | 443 |

| 要求                  | URL              | 連接埠 |
|---------------------|------------------|-----|
| 網路時間通訊協定            | time3.google.com | 443 |
| 網路時間通訊協定            | time4.google.com | 443 |
| Optra Skills Web UI | *.optra.io       | 443 |

# 使用 Optra 入口網站

## 在 Optra 入口網站中註冊裝置

1. 開啟 Web 瀏覽器，然後前往 <https://portal.optra.com>。
2. 建立帳戶或登入。
3. 按一下**裝置**標籤，然後按一下**註冊裝置**。



4. 輸入裝置序號。

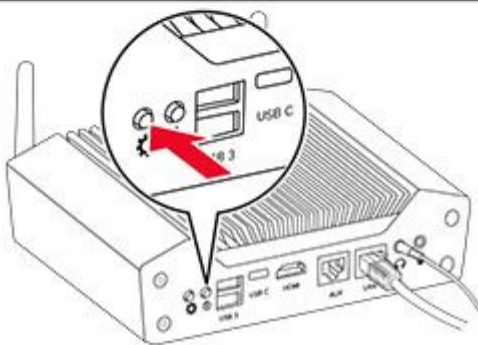
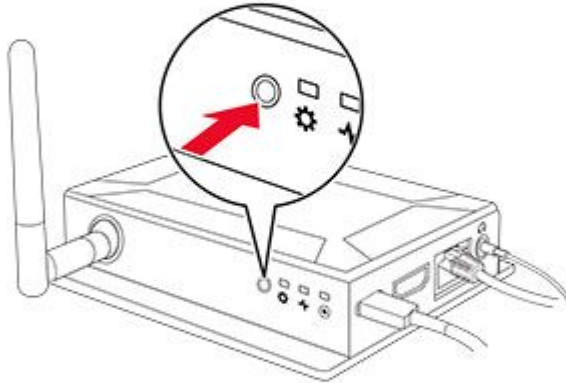
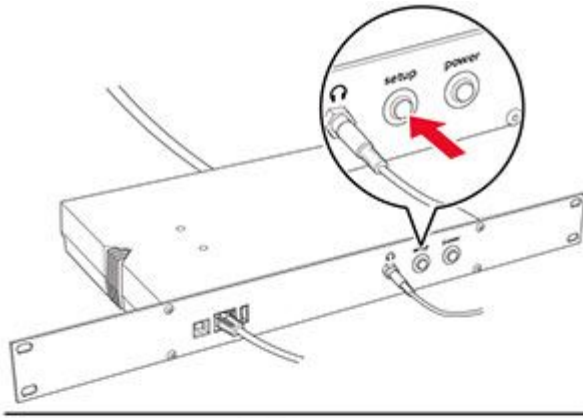
**Note:** 13 位數序號位於裝置正面或底部。此序號從 8080 開始。

A screenshot of the 'ENROLL DEVICE' form. At the top, there's a green icon and the text 'ENROLL DEVICE'. To the right, there's a 'BULK UPLOAD' button with a close icon. Below this, there's a section labeled 'DEVICE SERIAL NUMBER' with a large text input field. Under the input field, there's a link that says 'Have an RMA Number?'. At the bottom of the form, there's a green 'NEXT' button.

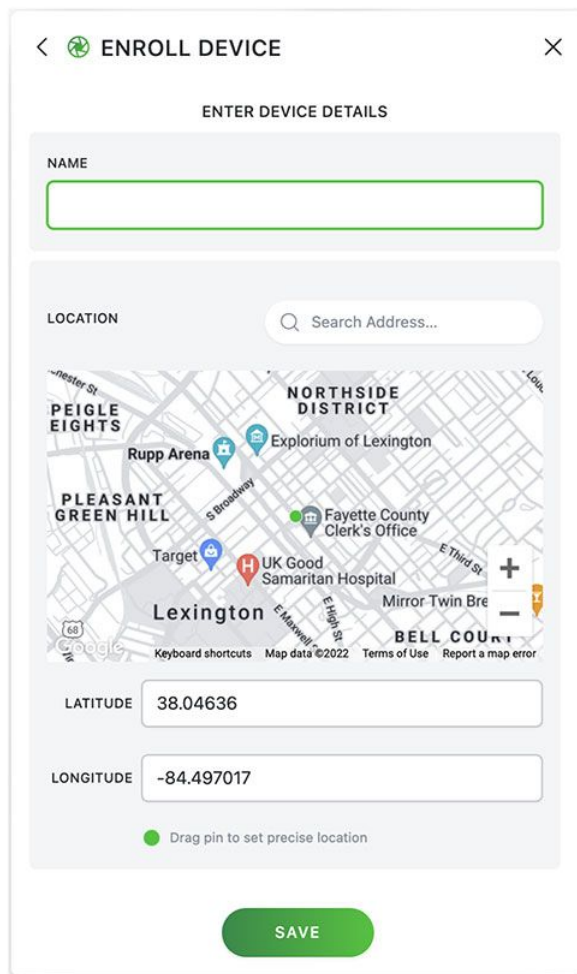
5. 在裝置上，按住設定按鈕。

**Note:** 裝置註冊時，設定按鈕或其指示燈會閃爍。





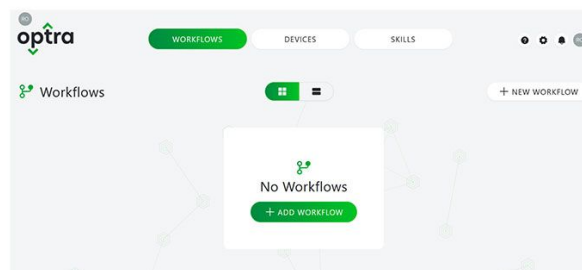
6. 指派名稱給裝置，然後輸入位置，讓裝置出現在地圖上。



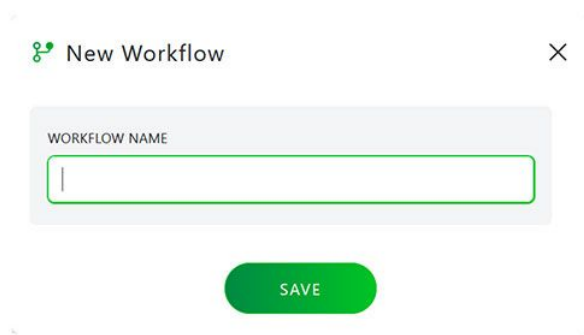
7. 按一下儲存。

## 新增工作流程和部署技能

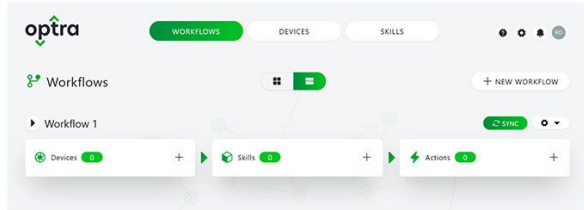
1. 從 Optra 入口網站，按一下工作流程標籤，然後按一下新工作流程。



2. 輸入工作流程名稱，然後按一下儲存。



3. 將裝置、技能和動作新增至工作流程。



**Note:** 您也可以上傳技能配置。

4. 在畫面右上角，按一下 **SYNC** 即可在裝置上部署和執行工作流程。

**Note:** 您也可以複製和刪除工作流程。若要刪除工作流程，請按一下 **配置**，**刪除**。

## 疑難排解

### 無法連線至入口網站

請嘗試下列其中一個或多個項目：

- 檢查網路連線是否正常運作。
- 確定電纜連線已經接妥。
- 檢查您是否使用支援的瀏覽器。
  - 使用最新版本的 Apple Safari、Google Chrome™，或 Mozilla Firefox。
- 請確定使用者登入資料正確無誤。
- 請確定帳戶電子郵件地址與您的 Optra 入口網站組織相關聯。
  - 如需詳細資訊，請聯絡您的管理員或建立組織帳戶的人員。
- 檢視裝置記錄檔，以取得相關的除錯資訊。
  - 在裝置標籤上，選取裝置名稱，然後在配置裝置頁面中，按一下**檢視記錄檔**。

如需支援聯絡資訊，請前往 [www.optra.com](http://www.optra.com)。

### 無法註冊裝置

請嘗試下列其中一個或多個項目：

- 請確定裝置已開啟。
- 確定電纜連線已經接妥。
- 檢查網路連線是否正常運作。
- 請等到指示燈閃爍，再繼續註冊裝置。
- 檢查您是否使用支援的瀏覽器。
  - 使用最新版本的 Apple Safari、Google Chrome™，或 Mozilla Firefox。
- 請確定使用者登入資料正確無誤。
- 請確定輸入正確的裝置序號。
- 請確定裝置處於登記狀態。
  - 啟動裝置後，按住設定按鈕 5 秒。
- 請確定裝置先前未註冊。
  - 。
- 如需支援聯絡資訊，請前往 [www.optra.com](http://www.optra.com)。

## 無法部署技能

請嘗試下列其中一個或多個項目：

- 確定電纜連線已經接受。
- 檢查網路連線是否正常運作。
- 請確定裝置在線上並回應網路請求。
  - 在裝置標籤上，選取裝置名稱旁的核取方塊，然後按一下 **PING**。然後選擇裝置名稱，並在配置裝置頁面中，按一下 **檢視記錄檔**。
- 請確定在工作流程中至少新增一個裝置和一個技能。
- 請確定工作流程已同步。
  - 在工作流程標籤上，按一下 **SYNC**。
- 請確定裝置儲存空間未滿。
  - 在裝置標籤上，檢視磁碟 下的裝置磁碟使用量。
- 請確定已提供所有必要的技能配置資訊，並已啟用技能。
- 檢視裝置記錄檔，以取得相關的除錯資訊。
  - 在裝置標籤上，選取裝置名稱，然後在配置裝置頁面中，按一下 **檢視記錄檔**。

如需支援聯絡資訊，請前往 [www.optra.com](http://www.optra.com)。

## 其他設定

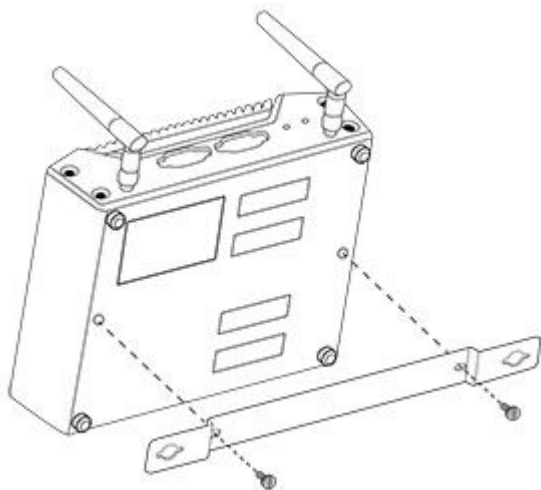
### 將裝置壁掛在牆上

**Note:** 這些說明僅適用於 Optra Compute CX1000/CX2000 和 Optra VZ1000/VZ5000/VZ5100/VZ6100。

1. 選擇建築物內牆上的一個位置，以便安裝裝置。

**Note:** 確認裝置四周有足夠的迴旋空間。

2. 對於 Optra VZ5100/VZ6100，請將壁掛架安裝到裝置上。
  - a. 使用 T-10 Torx 螺絲起子，取下裝置底部的兩個中央螺絲。
  - b. 將壁掛架上的插槽與裝置上的安裝孔對齊，然後安裝螺絲。

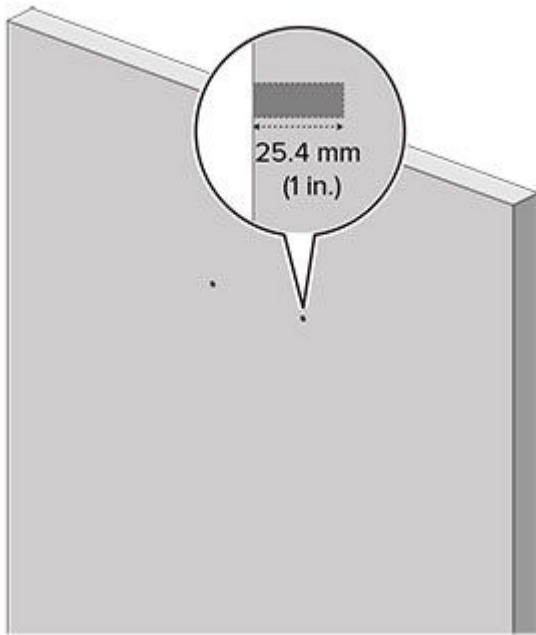


**Note:** 壁掛架必須正確定位，以便為裝置底部的橡膠墊留出間隙。

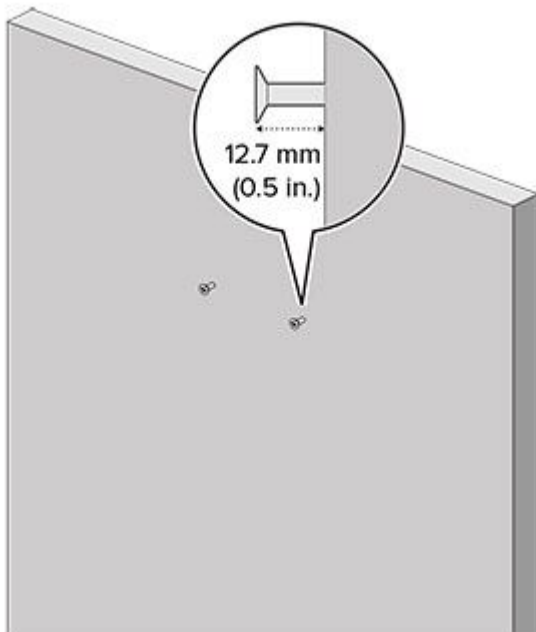
3. 將裝置暫時靠在牆上，然後在牆上標示對應於裝置安裝孔的兩個安裝孔。

**Note:** 對於 Optra Compute CX2000，您也可以使用四個角落的安裝孔安裝裝置。這些安裝孔需要使用 #4 或 M4 螺絲。

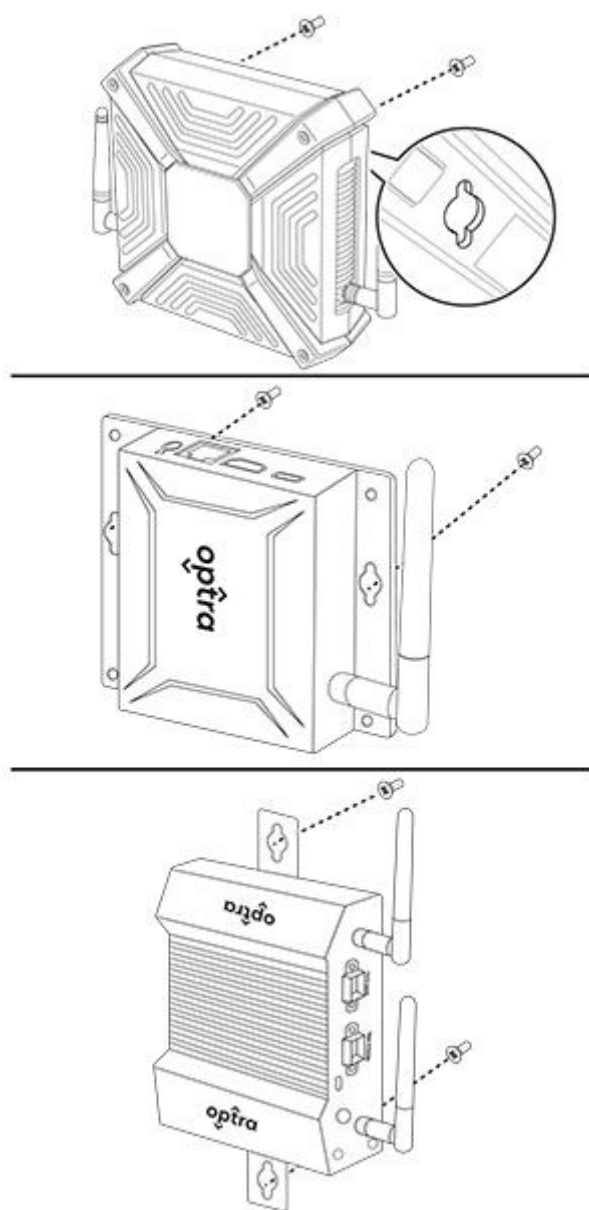
4. 在牆上的記號處鑽出大約一寸深的安裝孔。



5. 將長度 1.5 英吋的 6 號標準木螺絲安裝到安裝孔中，留出約半英吋的螺絲伸出。對於 Optra Compute CX2000，請使用 4 號標準木螺絲。

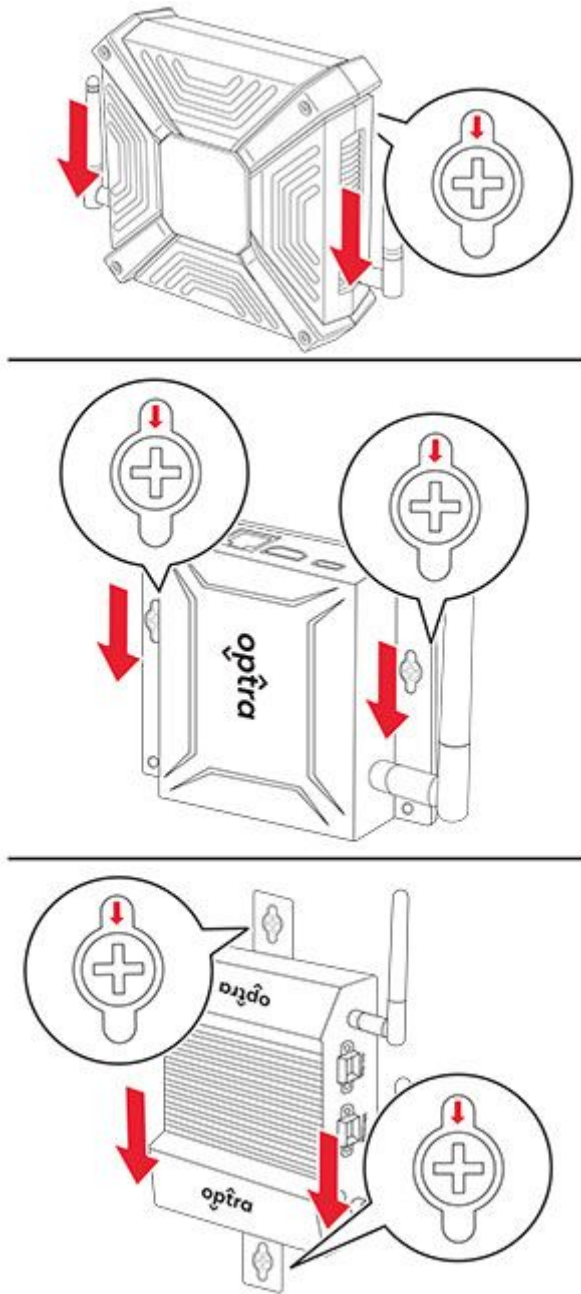


6. 將裝置底部的安裝孔與螺絲頭對齊。推入裝置，直到橡膠墊碰到牆壁。



7. 將裝置向下滑動，直到螺絲固定在垂直插槽中。





## 注意事項

### 產品資訊

產品名稱：

Optra Compute 500、Optra Compute 550、Optra Compute CX1000、Optra Compute CX2000；Optra VZ1000、Optra VZ5000、Optra VZ5100、Optra VZ6100

機型：

8080

型號：

001、002、003、004

### 版本注意事項

#### 版本注意事項

2025 年 8 月

以下段落不適用於此類規定與當地法律不一致的任何國家/地區：LEXMARK 僅以現狀提供本出版品，不含任何明示或暗示之保證，包括但不限於銷售性及特定目的適用性的默示保證。有些州禁止於特定交易中拒絕為明示或暗示之保證，因此，本聲明未必適用於 台灣。

本出版品可能包括不準確的技術資訊或排版錯誤。本文資訊會定期進行變更；這些變更將在日後版本中加入。所述的產品或程式改善或變更可能會隨時進行。

在本出版品中對於產品、程式或服務的引用並非暗示製造商打算要在其營運的所有國家提供這些項目。對於產品、程式或服務的任何引用並非旨在陳述或暗示 僅可使用該產品、程式或服務。您可使用任何功能相等且未侵犯任何現有智慧財產權的產品、程式或服務。除非製造商明確指定，否則應由使用者負責評估和驗證搭配其他產品、程式或服務一同操作。

如需 Lexmark 技術支援，請前往 <https://portal.optra.com/help>。

如需 Lexmark 關於本產品使用的隱私權政策，請前往 [www.lexmark.com/privacy](http://www.lexmark.com/privacy)。

© 2020 Lexmark International, Inc.

版權所有，翻製必究。

### 商標

Lexmark、Lexmark 標誌、Optra 及 MarkNet 是 Lexmark International, Inc. 在美國和 (或) 其他國家/地區的商標或註冊商標。

Google Chrome 是 Google LLC 的商標。

Microsoft、Windows 及 Azure 是 Microsoft 企業集團的商標。

Apple and Safari are trademarks of Apple Inc., registered in the U.S. and other countries.

所有其他商標為其個別所有人之財產。

### 包裝環境標籤

根據執委會法規決策 97/129/EC 法令 152/2006，產品包括可能包含下列一個或更多符號。

|  |                   |
|--|-------------------|
|   | 此符號表示包裝可能包含瓦楞紙板。  |
|   | 此符號表示包裝可能包含非瓦楞紙板。 |
|  | 此符號表示包裝可能包含紙張。    |

如需詳細資訊，請前往 [www.lexmark.com/recycle](http://www.lexmark.com/recycle)，然後選擇您的國家或地區。包裝回收計畫資訊隨附在產品回收資訊內。

如需詳細資訊，請前往 [www.xerox.com/recycling](http://www.xerox.com/recycling)，然後選擇您的國家或地區。包裝回收計畫資訊隨附在產品回收資訊內。

## 產品處置

## 回收 Lexmark 產品

**Note:** 未在 Lexmark 收集和回收計畫中列出的裝置可透過您當地的回收中心回收。

1. 前往 [www.lexmark.com/recycle](http://www.lexmark.com/recycle)。
2. 選取您的國家或地區。
3. 選取回收計畫。

## 回收 Lexmark 包裝

Lexmark 不斷努力減少包裝。更少的包裝有助於確保以最高效和最環保的方式運送 Lexmark 產品，並且需要處置的包裝會更少。這些效率可以減少溫室氣體排放、節省能源和保護自然資源。Lexmark 也在一些國家或地區提供包裝組件的回收服務。如需詳細資訊，請前往 [www.lexmark.com/recycle](http://www.lexmark.com/recycle)，然後選擇您的國家或地區。包裝回收計畫資訊隨附在產品回收資訊內。

Lexmark 包裝箱與紙漿包裝組件可在瓦楞紙回收處理設施處，進行 100% 回收。您的區域可能不存在該類設施。Lexmark 包裝中所使用的塑膠組件（如泡沫塑料和包裝袋），在設有泡沫塑料回收處理設施的地區皆可回收。您的區域可能不存在該類設施。

## 無線產品控管注意事項

本節包含僅適用於無線型號的控管資訊。

如果不確定您的型號是否為無線型號，請參閱 *用戶手冊*（位於 <https://portal.optra.com/help>）。

## 模組化元件注意事項

無線型號包含下列模組化元件：

AzureWave Technologies, Inc. 型號：AW-CM276NF；FCC ID：TLZ-CM276NF；IC：6100A-CM276NF

若要判斷哪些模組化元件安裝在您的特定產品中，請參閱實際產品上的標籤。

## 暴露於無線電頻輻射

本裝置的輻射輸出功率遠低於 FCC 及其他無線電管理機構的無線電頻暴露限制。本裝置使用者與天線之間至少應保持 20 公分（8 英吋）的距離，才符合 FCC（美國聯邦電信委員會）及其他管理機構的無線電頻暴露要求。

## NCC 型式核准裝置注意聲明

低功率射頻器材聲明

**NCC 型式認證器材注意事項**

**依據低功率射頻器材技術規範**

取得審驗證明之低功率射頻器材，非經核准，公司、商號或使用者均不得擅自變更頻率、加大功率或變更原設計之特性及功能。低功率射頻器材之使用不得影響飛航安全及干擾合法通信；經發現有干擾現象時，應立即停用，並改善至無干擾時方得繼續使用。前述合法通信，指依電信管理法規定作業之無線電通信。低功率射頻器材須忍受合法通信或工業、科學及醫療用電波輻射性電機設備之干擾。

應避免影響附近雷達系統之操作。

高增益指向性天線只得應用於固定式點對點系統。

## 多型號資訊

以下資訊僅適用於 500、550、CX1000、VZ1000、VZ5000、VZ5100 和 VZ6100 型號。

## 美國聯邦電信委員會 (FCC) 相容資訊聲明

本產品經測試後證實符合 FCC 規則第 15 篇所規定之 Class A 數位裝置之限制。操作時可能發生下列狀況：(1) 本裝置可能不會造成有害干擾，且 (2) 本裝置必須接受所接收之任何干擾，包括可能導致非所要操作之干擾。

FCC Class A 限制之設計目的，是針對設備於商業環境中進行操作時所產生的有害干擾，提供合理防護。本設備會產生、使用及可能發射射頻能量，若未依說明手冊安裝及使用，可能會對無線電通訊產生有害干擾。在住家區域中操作本社北可能會導致有害干擾，在這種情況下，使用者將需要自費修正干擾。

若並非使用建議之纜線，或在未經授權之情形下變更或修改本設備，此等行為所致任何無線電或電視干擾，製造商概不負責。未經授權之變更或修改，可能致使使用者喪失操作本設備之權限。

**Note:** 為確保符合 FCC 針對 Class A 運算裝置所制定之電磁干擾相關法規，請使用具適當防護與接地的纜線，例如用於平行連接的 Lexmark 材料編號為 1021231 或用於 USB 連接的 1021294。若以未適當防護與接地之纜線替代，則可能違反 FCC 法規。

關於本遵循資訊聲明，如有任何疑問，請寄至：  
Lexmark Technology & Services 總監

## 注意事項

Lexmark International, Inc.

740 West New Circle Road

Lexington, KY 40550

電話：(859) 232-2000

電子郵件：regulatory@lexmark.com

責任方：Xerox Corporation

地址：800 Phillips Road, Webster, NY 14580

電子郵件：regulatory@lexmark.com

## BSMI EMC 注意事項

警告：為避免電磁干擾，本產品不應安裝或使用於住宅環境。

## 無線電干擾注意事項

### 警告

本產品符合 EN 55032 Class A 限制的放射規定及 EN 55035 免疫力規定。本產品不適用於住宅/居住環境。這是 Class A 的產品。在居住環境中使用時，可能會造成無線電干擾，在這種情況下，使用者會被要求採取某些適當的對策。

## 型號特定資訊

以下資訊僅適用於 CX2000 印表機型號。

## 美國聯邦電信委員會 (FCC) 相容資訊聲明

本產品經測試後證實符合 FCC 規則第 15 篇所規定之 Class B 數位裝置之限制。操作時可能發生下列狀況：(1) 本裝置可能不會造成有害干擾，且 (2) 本裝置必須接受所接收之任何干擾，包括可能導致非所要操作之干擾。FCC Class B 限制之設計目的，是針對設備安裝於住家後進行操作時所產生的有害干擾，提供合理防護。本設備會產生、使用及可能發射射頻能量，若未依指示安裝及使用，可能會對無線電通訊產生有害干擾。然而，我們無法保證該等干擾不會在特定安裝情況下發生。若此設備確實對無線電或電視收訊造成有害干擾（此一狀況可透過關閉與開啟設備來判斷），使用者可以利用以下一或多種方式來修正干擾狀況：

- 調整接收天線方向或移動其位置。
- 增加設備與接收器間的間隔。
- 將設備連接到另一個電路上的插座，且該電路需與接收器所連接的電路不同。
- 請洽詢購買處或維修服務代表，取得其他相關建議。

若並非使用建議之纜線，或在未經授權之情形下變更或修改本設備，此等行為所致無線電或電視干擾，製造商概不負責。未經授權之變更或修改，可能致使使用者喪失操作本設備之權限。

### 請注意

為確保符合 FCC 針對 Class B 運算裝置所制定之電磁干擾相關法規，請使用具適當防護與接地的 HDMI 纜線。必須使用 Lexmark 零件編號 77D1133 等屏蔽式乙太網路電纜。若以未適當屏蔽與接地之纜線替代，則可能違反 FCC 法規。

關於本遵循資訊聲明，如有任何疑問，請寄至：  
Lexmark Technology & Services 總監

Lexmark International, Inc.

注意事項

740 West New Circle Road  
Lexington, KY 40550  
電話：(859) 232-2000  
電子郵件：regulatory@lexmark.com

NCC ID information

Module  
Model: AW-CM467-SUR  
Brand: AzureWave  
NCC ID: CCAF21Y10240T3  
Highest Operation Frequency: 5825MHz

BSMI RoHS information 限用物質含有情況標示

適用於嵌入式主機。  
Applies to Digital Processing Unit.  
型號（型式）：請參閱「注意事項」章節或「控管資訊」章節。  
Type designation (Type): Please see the “Notices” section or the “Regulatory information” section.

| 單元                                   | 限用物質及其化學符號 |           |           |                            |               |                 |
|--------------------------------------|------------|-----------|-----------|----------------------------|---------------|-----------------|
|                                      | 鉛<br>(Pb)  | 汞<br>(Hg) | 鎘<br>(Cd) | 六價鉻<br>(Cr <sup>6+</sup> ) | 多溴聯苯<br>(PBB) | 多溴二苯醚<br>(PBDE) |
| 電路板                                  | —          | ○         | ○         | ○                          | ○             | ○               |
| 電源供應器                                | —          | ○         | ○         | ○                          | ○             | ○               |
| 電源線                                  | —          | ○         | ○         | ○                          | ○             | ○               |
| 連接器                                  | —          | ○         | ○         | ○                          | ○             | ○               |
| 機械組件—軸、滾軸                            | —          | ○         | ○         | ○                          | ○             | ○               |
| 機械組件—馬達                              | —          | ○         | ○         | ○                          | ○             | ○               |
| 機械組件—其他                              | —          | ○         | ○         | ○                          | ○             | ○               |
| 液晶/LED 顯示面板                          | —          | ○         | ○         | ○                          | ○             | ○               |
| 備考 1. “○” 係指該項限用物質之百分比含量未超出百分比含量基準值。 |            |           |           |                            |               |                 |
| 備考 2. “—” 係指該項限用物質為排除項目。             |            |           |           |                            |               |                 |

# 用戶手冊