



Lexmark<sup>TM</sup>

# **Optra Compute 500/550, Optra Compute CX1000/CX2000, Optra VZ1000/VZ5000/VZ5100/ VZ6100**

---

用户指南

# 内容

<b>安全信息 .....</b>	<b>4</b>
.....	4
.....	4
.....	4
.....	4
.....	4
.....	4
.....	4
.....	4
.....	4
.....	4
.....	4
<b>概述 .....</b>	<b>5</b>
<b>了解设备 .....</b>	<b>6</b>
Optra Compute 500/550.....	6
Optra Compute CX1000.....	7
Optra Compute CX2000.....	8
Optra VZ1000/VZ5000 .....	10
Optra VZ5100/VZ6100 .....	12
理解电源按钮和设置按钮指示灯的状态 .....	13
<b>设置、安装和配置.....</b>	<b>14</b>
Optra Compute 500/550/CX1000.....	14
Optra Compute CX2000, Optra VZ1000/VZ5000/VZ5100/VZ6100 .....	20
出站网络要求.....	30
<b>使用 Optra 门户 .....</b>	<b>32</b>
在 Optra Portal 中注册设备 .....	32
添加工作流程和部署技能.....	34
<b>疑难解答 .....</b>	<b>36</b>
无法连接到门户 .....	36
无法注册设备 .....	36

无法部署技能.....	37
<b>其他设置 .....</b>	<b>38</b>
将设备安装在墙壁上 .....	38
<b>注意事项 .....</b>	<b>42</b>
产品信息 .....	42
版本注意事项 .....	42
包装环境标志 .....	42
产品处理 .....	43
循环再生 Lexmark 产品 .....	43
Lexmark 包装回收 .....	43
无线产品的监管注意事项 .....	44
模块化组件注意事项 .....	44
暴露于射频辐射下 .....	44
多型号信息 .....	44
CCC EMC 注意事项 .....	44
无线电干扰声明 .....	44
型号特定信息 .....	44
.....	44
中国 RoHS 计划的信息 .....	45

## 安全信息



### 小心—潜在伤害

为避免火灾或电击危险，请将电源适配器和/或电源线连接到具有适当额定电压并正确接地的电源插座上，该插座应该靠近产品并且便于使用。



### 小心—潜在伤害

为避免火灾或电击危险，请只使用随本产品提供的电源适配器和/或电源线或经制造商许可的替代品。



### 小心—潜在伤害

为避免火灾或触电风险，请确保电源线完全位于电源适配器的电器入口或设备本身。



### 小心—触电危险

为避免触电危险，请勿将本产品在靠近水或潮湿的地方放置或使用。



### 小心—触电危险

为避免触电风险，在雷暴期间请勿进行任何电气连接。



### 小心—潜在伤害

切勿切割、扭曲、捆绑、挤压电源线或在其上放置重物。勿使电源线受到磨损或压力。勿将电源线夹在家具、墙壁等物体之间。如果发生以上任何一种情况，会有火灾或触电的危险。定期检查电源线是否有此类问题的迹象。检查前请先将电源线从电源插座上拔下。



### 小心—触电危险

清洁设备外部时，为避免触电危险，请先拔下电源插座上的电源线，并断开所有线缆。



### 小心—潜在伤害

本产品使用的锂电池不可更换。如果锂电池更换不正确，存在爆炸危险。请勿充电、拆卸或焚烧锂电池。根据制造商的说明和当地法规丢弃使用过的锂电池。

如果使用以太网供电(PoE)为该设备供电，则电路不得离开建筑物。本产品未经认证可用于建筑物外的 PoE 电路。

本产品使用特定制造商的组件，其设计、测试和批准符合严格的全球安全标准。某些部件的安全特性可能并不总是很明显。对于使用其他替换部件，制造商概不负责。

除了用户文档中描述的服务或维修外，请向服务代表咨询服务或维修。

保存这些说明。

# 概述

Lexmark™ Optra™ 产品组合是一套企业级物联网边缘设备和管理软件。每台设备都预先配置了 Microsoft Azure IoT Edge 运行时环境和 IoT 凭据，并维持了与 Lexmark 设备管理门户 Optra Portal 的连接。门户托管一组接口，您可以在其中将“技能”安装到设备组以执行某些功能。

对于开发人员来说，这些技能被打包为 Docker 容器化平台中的容器。这些容器可以访问设备上的一组底层硬件。

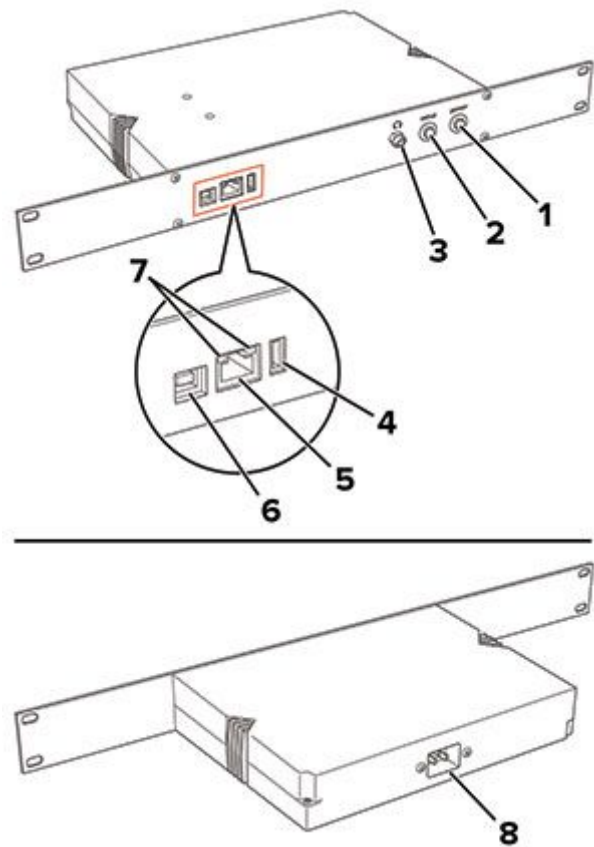
本文档提供有关如何设置和使用设备以及如何使用门户的说明。

# 了解设备

## Optra Compute 500/550

**警告—潜在损坏**

为避免数据丢失或设备故障，在主动操作时请勿触摸 USB 电缆或所示区域的设备。



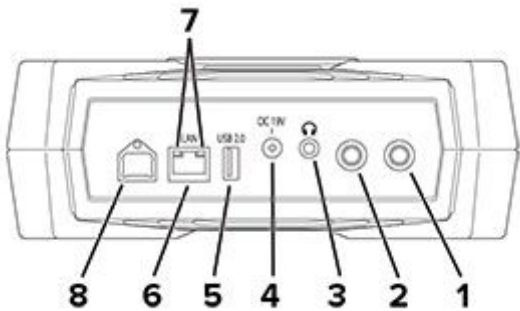
	部件	功能
1	“电源”按钮	打开或关闭设备。
2	设置按钮	<ul style="list-style-type: none"><li>在 Optra Portal 中注册设备 — 短暂按下按钮。</li><li>将设备重置为出厂默认设置 — 在设备打开时按住按钮，直到电源按钮快速闪烁。</li></ul>
3	耳机插孔	插入耳机或扬声器。
4	USB 端口	连接支持的 USB 设备，如闪存驱动器或 MarkNet™ 网络适配器，该设备需单独购买。

	部件	功能
5	以太网端口	将设备连接到网络。
6	USB 设备端口	将设备连接到计算机以访问 Embedded Web Server (EWS) 并管理设备设置。  如果唯一可用的连接是 Wi-Fi 网络，则使用 EWS 配置 Wi-Fi 连接。您还可以使用 EWS 配置以太网网络设置。
7	以太网端口指示灯	请检查网络连接状态。  <div><b>注意</b><ul style="list-style-type: none"><li>• 左侧的指示灯表示连接。</li><li>• 右侧的指示灯表示活动。</li></ul></div>
8	电源线插座	将设备连接到正确接地的电源插座上。

## Optra Compute CX1000

### 警告—潜在损坏

为避免数据丢失或设备故障，在主动操作时请勿触摸 USB 电缆或所示区域的设备。



	部件	功能
1	“电源”按钮	打开或关闭设备。
2	设置按钮	<ul style="list-style-type: none"><li>• 在 Optra Portal 中注册设备 — 短暂按下按钮。</li><li>• 将设备重置为出厂默认设置 — 在设备打开时按住按钮，直到电源按钮快速闪烁。</li></ul>

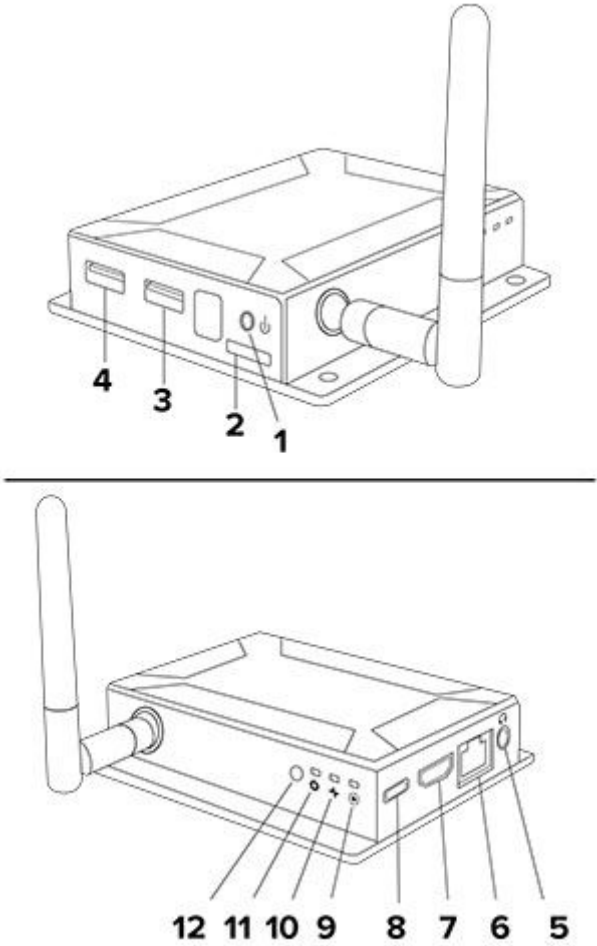
	部件	功能
3	耳机插孔	插入耳机或扬声器。
4	电源适配器端口	将设备连接到随附电源适配器和正确接地的电源插座上。
5	USB 2.0 端口	连接支持的 USB 设备，例如闪存驱动器。
6	以太网端口	将设备连接到网络。
7	以太网端口指示灯	<p>请检查网络连接状态。</p> <div> <p><b>注意</b></p> <ul style="list-style-type: none"> <li>• 左侧的指示灯表示连接。</li> <li>• 右侧的指示灯表示活动。</li> </ul> </div>
8	USB 设备端口	<p>将设备连接到计算机以访问 Embedded Web Server (EWS) 并管理设备设置。</p> <p>如果唯一可用的连接是 Wi-Fi 网络，则使用 EWS 配置 Wi-Fi 连接。您还可以使用 EWS 配置以太网网络设置。</p>

## Optra Compute CX2000

### 警告—潜在损坏

为避免数据丢失或设备故障，在主动操作时请勿触摸 USB 电缆或所示区域的设备。





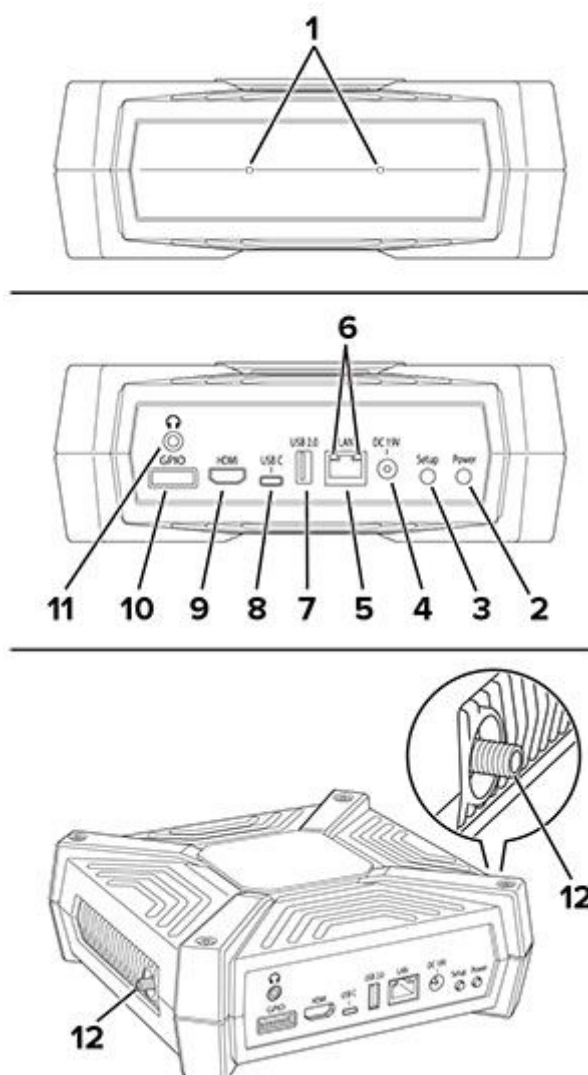
	部件	功能
1	“电源”按钮	打开或关闭设备。
2	SD 卡槽	扩展设备的存储容量。
3	USB 2.0 端口	连接支持的 USB 设备，例如闪存驱动器。
4	USB 3.0 端口	<ul style="list-style-type: none"><li>• 将设备连接到计算机以访问 Embedded Web Server 并管理设备设置。</li><li>• 连接支持的 USB 设备，例如闪存驱动器。</li></ul>
5	耳机插孔	插入耳机或扬声器。
6	以太网端口	将设备连接到网络。
7	HDMI 端口	将视频和音频信号传输到 HDMI 显示器。
8	USB C 电源端口	将设备连接到随附电源适配器和正确接地的电源插座上。

	部件	功能
9	技能活动指示灯	检查技能是否正在运行。
10	设备状态指示灯	检查设备的状态。
11	设置指示灯	检查设置过程的状态。
12	设置按钮	<ul style="list-style-type: none"> <li>在 Optra Portal 中注册设备 — 短暂按下按钮。</li> <li>将设备重置为出厂默认设置 — 在设备打开时按住按钮，直到电源按钮快速闪烁。</li> </ul>

## Optra VZ1000/VZ5000

### 警告—潜在损坏

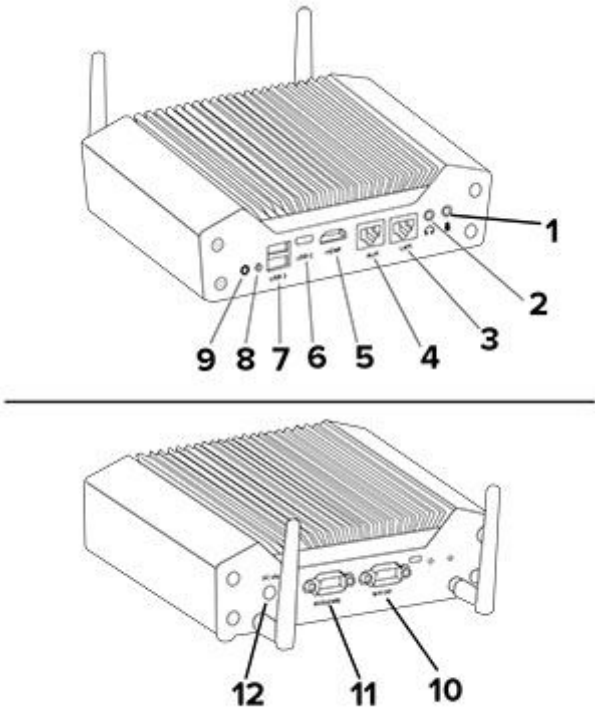
为避免数据丢失或设备故障，在主动操作时请勿触摸 USB 电缆或所示区域的设备。



	部件	功能
1	麦克风	检测或记录声音。
2	“电源”按钮	打开或关闭设备。
3	设置按钮	<ul style="list-style-type: none"> <li>在 Optra Portal 中注册设备 — 短暂按下按钮。</li> <li>将设备重置为出厂默认设置 — 在设备打开时按住按钮，直到电源按钮快速闪烁。</li> </ul>
4	电源适配器端口	将设备连接到随附电源适配器和正确接地的电源插座上。
5	以太网端口	将打印机连接到网络。
6	以太网端口指示灯	<p>请检查网络连接状态。</p> <div> <p><b>注意</b></p> <ul style="list-style-type: none"> <li>左侧的指示灯表示连接。</li> <li>右侧的指示灯表示活动。</li> </ul> </div>
7	USB 2.0 HS 端口	连接支持的 USB 设备，例如闪存驱动器。
8	USB 3.0 SS 端口	<ul style="list-style-type: none"> <li>将设备连接到计算机以访问 Embedded Web Server 并管理设备设置。</li> <li>连接支持的 USB 设备，例如闪存驱动器。</li> </ul>
9	HDMI 端口	将视频和音频信号传输到 HDMI 显示器。
10	GPIO 端口	用于输入、输出或两者的通用接口。
11	耳机插孔	插入耳机或扬声器。
12	天线连接器	将天线连接到设备。

# Optra VZ5100/VZ6100

**警告—潜在损坏**  
为避免数据丢失或设备故障，在主动操作时请勿触摸 USB 电缆或所示区域的设备。



	部件	功能
1	麦克风插孔	插入麦克风。
2	耳机插孔	插入耳机或扬声器。
3	以太网端口	将设备连接到公共网络。
4	AUX 端口	将设备连接到私人网络。
5	HDMI 端口	将视频和音频信号传输到 HDMI 显示器。
6	USB-C 端口	连接支持的 USB 设备，例如闪存驱动器。
7	USB 3.0 SS 端口	<ul style="list-style-type: none"><li>• 将设备连接到计算机以访问 Embedded Web Server 并管理设备设置。</li><li>• 连接支持的 USB 设备，例如闪存驱动器。</li></ul>
8	“电源”按钮	打开或关闭设备。

	部件	功能
9	设置按钮	<ul style="list-style-type: none"><li>在 Optra Portal 中注册设备 — 短暂按下按钮。</li><li>将设备重置为出厂默认设置 — 在设备打开时按住按钮，直到电源按钮快速闪烁。</li></ul>
10	1010 DIO 端口	将设备连接到传感器、继电器、指示灯和其他设备。
11	RS-232/RS-485 端口	将设备连接到支持串行通信的其他设备，例如工业和工厂自动化和控制设备。
12	电源适配器端口	将设备连接到随附电源适配器和正确接地的电源插座上。

## 理解电源按钮和设置按钮指示灯的状态

设置按钮灯	电源按钮灯	设备状态
关	闪烁	启动或关闭
闪烁（不规律闪烁）		没有与集线器的网络连接
闪烁	闪烁	未注册
闪烁	开	注册
开		已注册
关	闪烁（不规律闪烁）	重置为出厂默认设置
开	闪烁	更新固件

# 设置、安装和配置

## Optra Compute 500/550/CX1000

### 注意

- Optra Compute CX1000 支持壁挂式安装。有关更多信息，请在继续设置设备之前参阅 [第 38 页的 将设备安装在墙壁上](#)。
- 如果设备安装时端口朝下，则在进行电缆连接时将设备固定到位，以防止其移位。

1. 将电源线连接到设备上，然后连接到电源插座上。



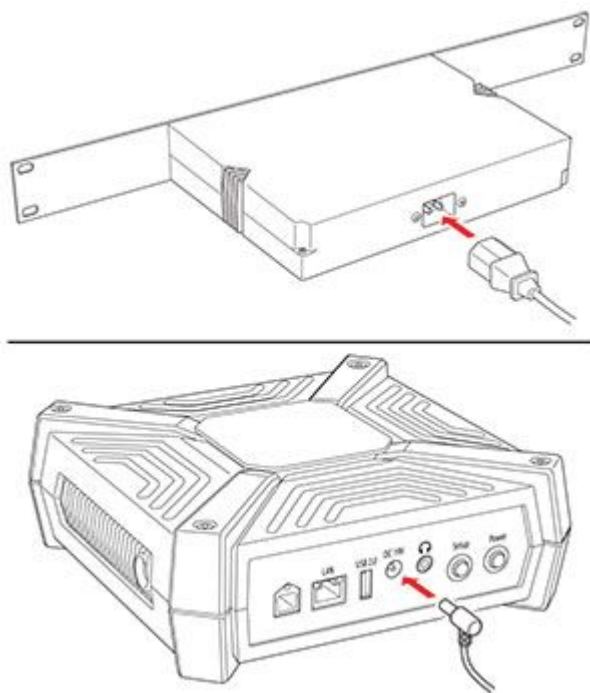
#### 小心—潜在伤害

为避免火灾或电击危险，请将电源适配器和/或电源线连接到具有适当额定电压并正确接地的电源插座上，该插座应该靠近产品并且便于使用。

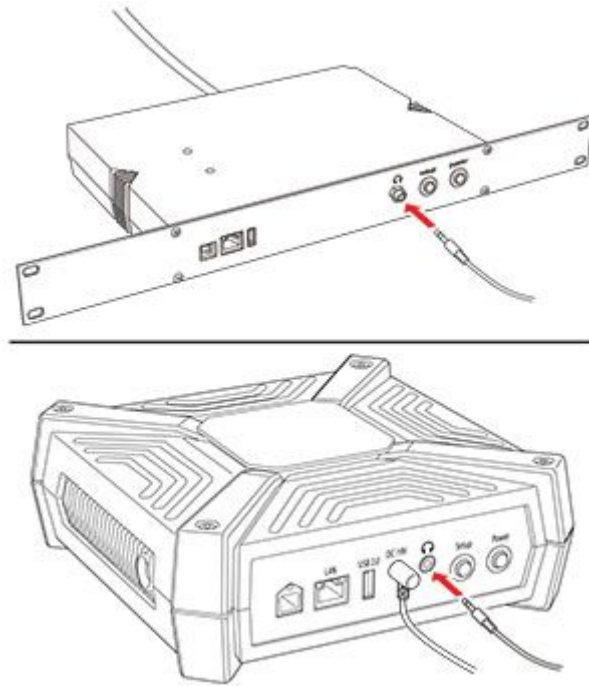


#### 小心—潜在伤害

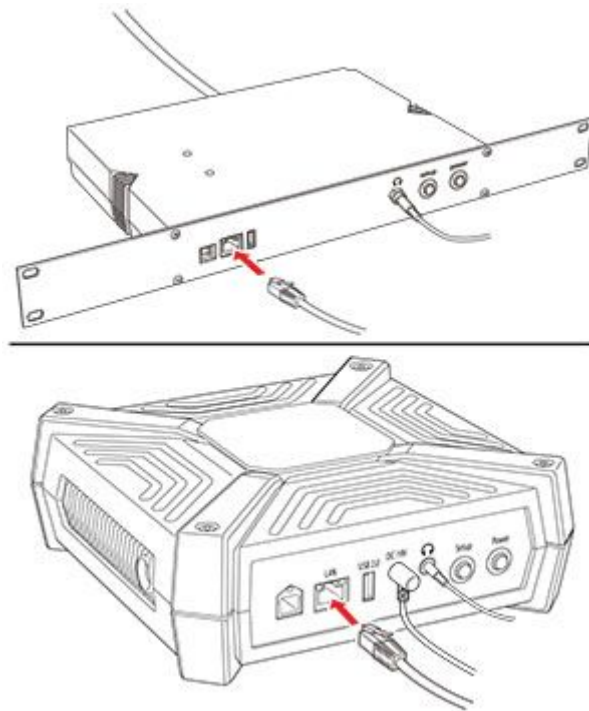
为避免火灾或触电风险，请确保电源线完全位于电源适配器的电器入口或设备本身。



2. 如有必要，将耳机或扬声器插入耳机插孔。



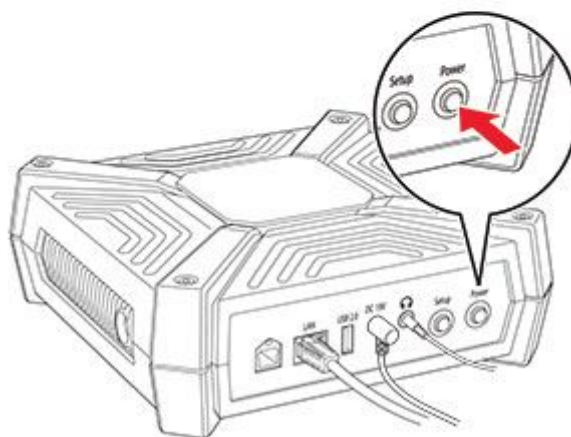
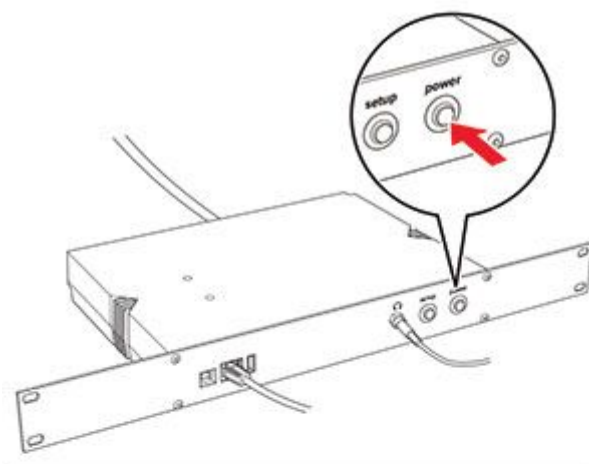
3. 将设备连接到本地网络。



### 注意

- 对于 Optra Compute 500/550，如果唯一可用的连接是 Wi-Fi 网络，则购买 MarkNet™ 网络适配器并将其插入 USB 端口。
- Optra Compute CX1000 内置 Wi-Fi。

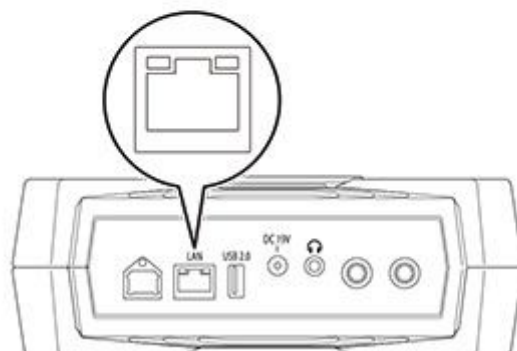
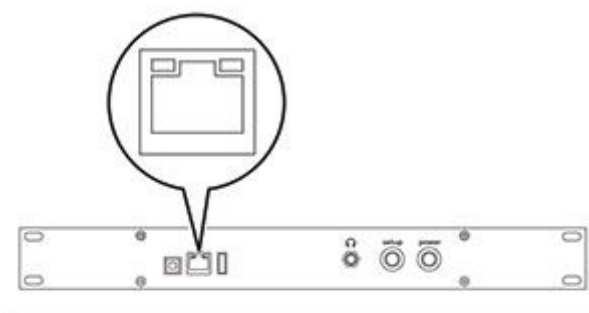
4. 打开设备。



### 注意

电源按钮灯开始闪烁，以太网端口中的指示灯闪烁，熄灭，然后再次亮起。

5. 对于以太网连接，请等待以太网端口右侧的指示灯快速闪烁。





6. 根据您的网络安排，您可能需要先配置网络，然后设备才能连接到门户。

对于以太网连接

The screenshot displays the Optra web interface for configuring network settings. At the top, the 'optra' logo is visible. Below it, a status bar shows 'WIRELESS' with a red 'X' and 'NO CONNECTION', and 'ETHERNET' with a green dot and the IP address '169.254.76.86'. A green 'IOT CONNECTION' button is also present. The main configuration area has tabs for 'NETWORK', 'PROXY', 'PASSWORD', and 'LOGS'. Under the 'NETWORK' tab, there are sub-tabs for 'WIRELESS' and 'ETHERNET'. The 'ETHERNET' sub-tab is selected, showing 'DHCP' as the active option. Below this, there are input fields for 'IP Address' (169.254.76.86), 'Gateway' (169.254.76.1), and 'DNS Addresses' (Option 1 and Option 2). A green 'SAVE SETTINGS' button is at the bottom.

optra

WIRELESS  
NO CONNECTION

ETHERNET  
169.254.76.86  
78:8C:77:F2:40:1E

IOT CONNECTION

NETWORK PROXY PASSWORD LOGS

WIRELESS ETHERNET

☒ DHCP ☐ Static IP

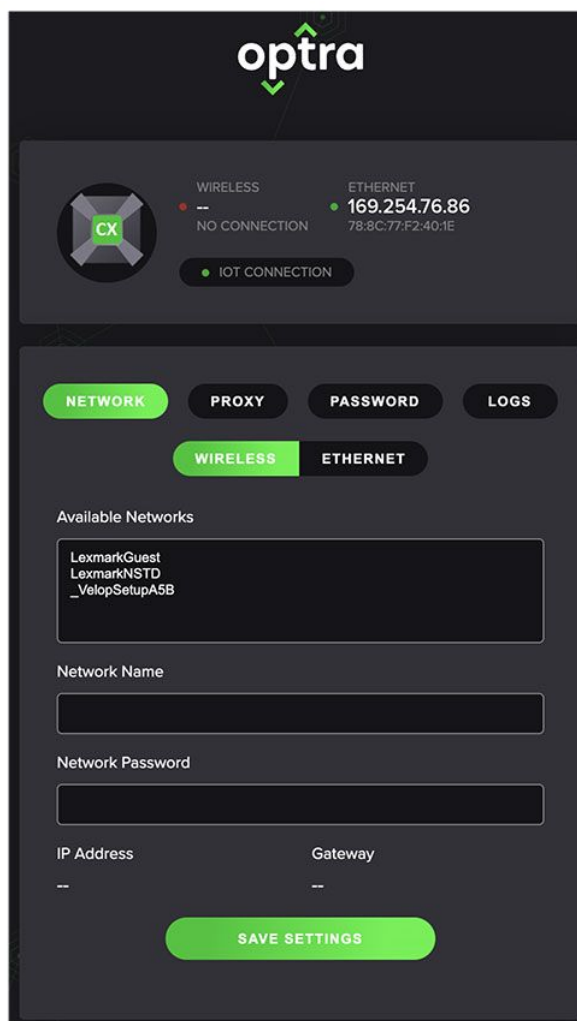
IP Address  
169.254.76.86

Gateway  
169.254.76.1

DNS Addresses  
Option 1  
Option 2

SAVE SETTINGS

对于 Wi-Fi 连接



### 注意

仅当 MarkNet 网络适配器连接到设备或设备内置 Wi-Fi 时，才会显示无线设置。

- 通过 USB 设备端口将设备连接到计算机以访问 Embedded Web Server (EWS)。

### 注意

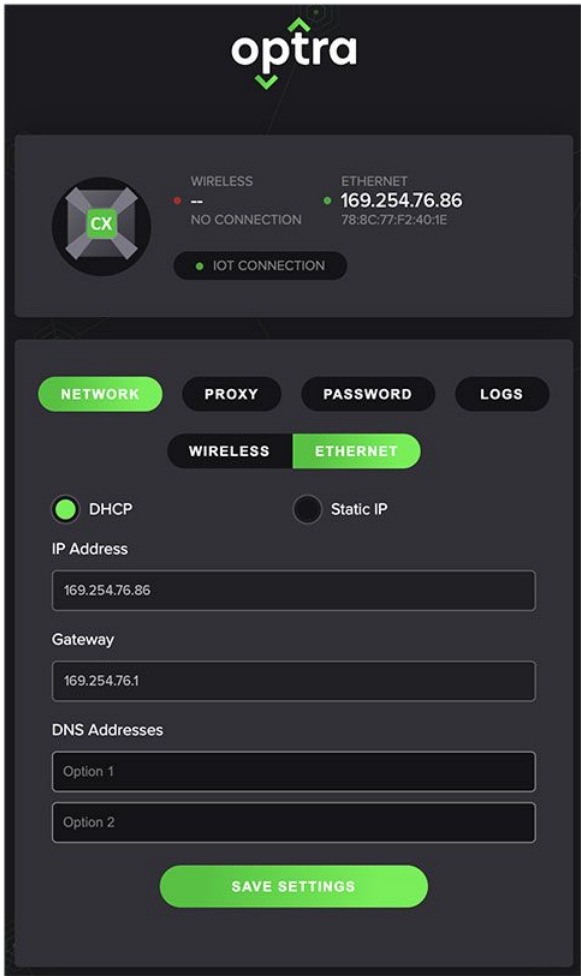
我们建议使用运行 Windows 10 操作系统的计算机。

- 打开 Web 浏览器，然后在地址字段中键入 169.254.76.86。
- 单击**密码**，然后输入设备序列号。

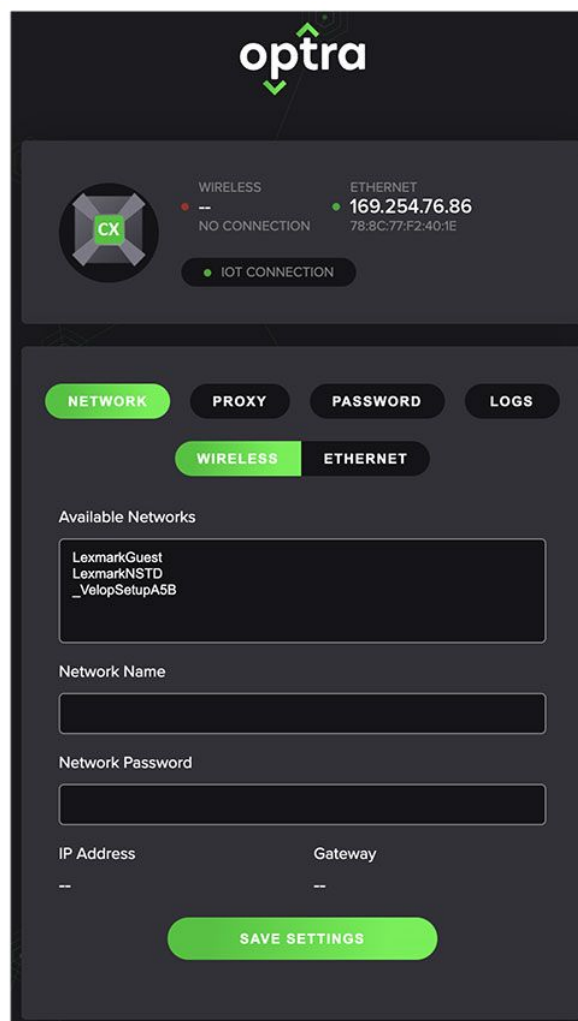
### 注意

13 位序列号位于 Optra Compute 500/550 的正面或 Optra Compute CX1000 的底部。数字以 8080 开头。

对于以太网连接



对于 Wi-Fi 连接



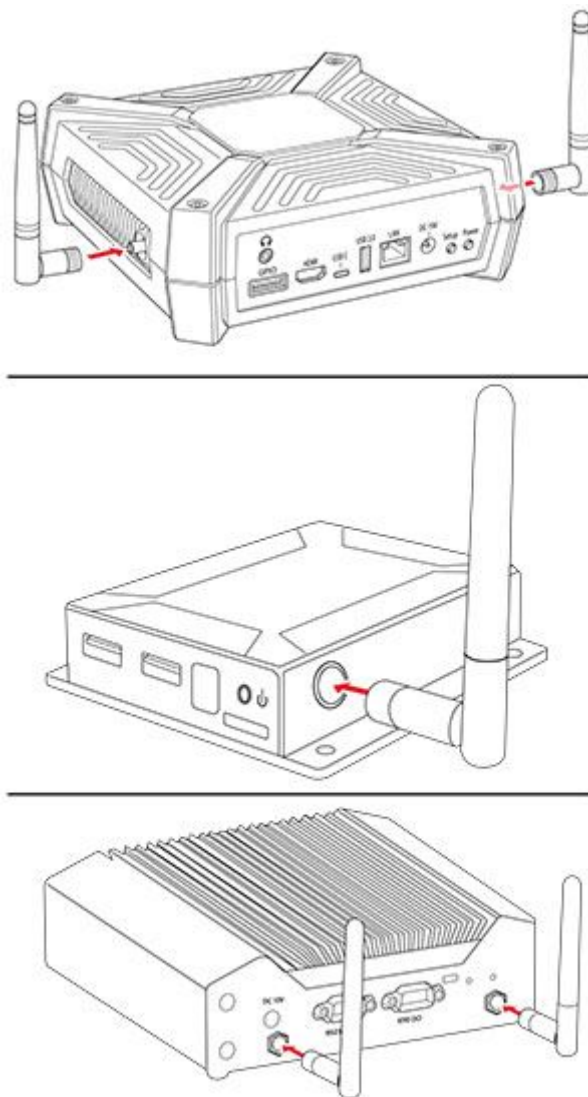
**Note:** 仅当 MarkNet 网络适配器连接到设备或设备内置 Wi-Fi 时，才会显示无线设置。

## Optra Compute CX2000, Optra VZ1000/VZ5000/VZ5100/VZ6100

### 注意

- 此设备支持壁挂式安装。有关更多信息，请在继续设置设备之前参阅 [第 38 页的 将设备安装在墙壁上](#)。
- 如果设备安装时端口朝下，则在进行电缆连接时将设备固定到位，以防止其移位。

1. 将天线连接到设备的侧面。



2. 将电源线连接到设备上，然后连接到电源插座上。



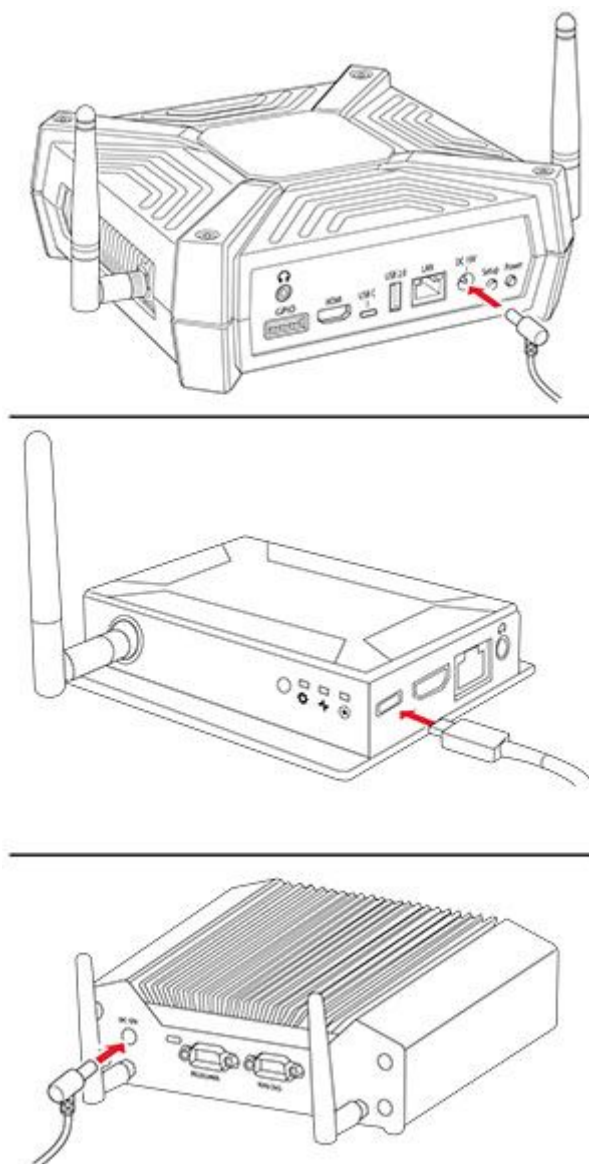
### 小心—潜在伤害

为避免火灾或电击危险，请将电源适配器和/或电源线连接到具有适当额定电压并正确接地的电源插座上，该插座应该靠近产品并且便于使用。



### 小心—潜在伤害

为避免火灾或触电风险，请确保电源线完全位于电源适配器的电器入口或设备本身。



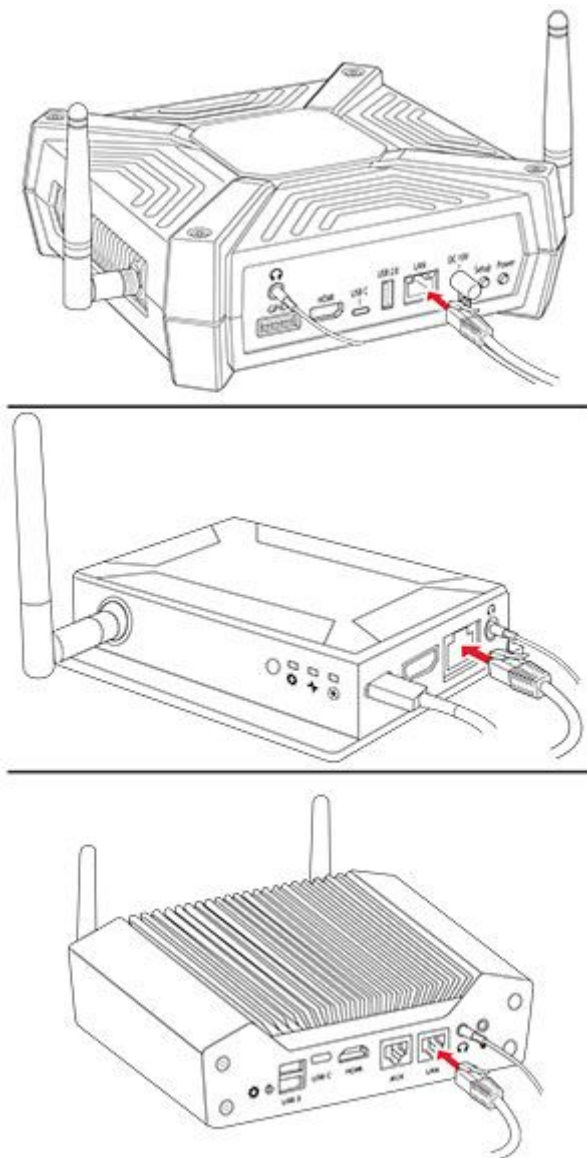
### 注意

- Optra VZ1000 和 Optra VZ5000 支持以太网供电，允许使用以太网电缆而非电源为设备供电。要使用此模式，请确保您的网络可以为设备提供 30 瓦以太网供电模式 (PoE+)。使用以太网电缆将设备连接到本地网络，然后跳过步骤 3。如果要稍后使用，请将随附的电源适配器存放在安全的地方。
- 如果您的网络至少不支持 PoE+，或者您不确定，则连接随附的电源适配器。

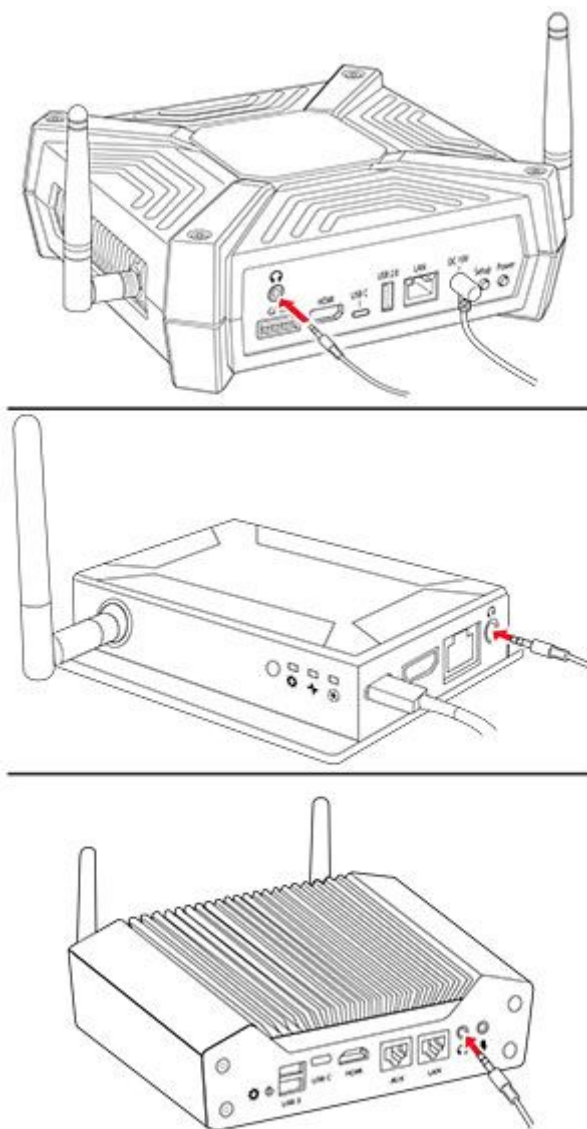
### 3. 将设备连接到本地网络。

### 注意

- 该设备内置 Wi-Fi。如果唯一可用的连接已接线，则插入以太网电缆。
- 如果使用以太网供电连接设备，则跳过此步骤。

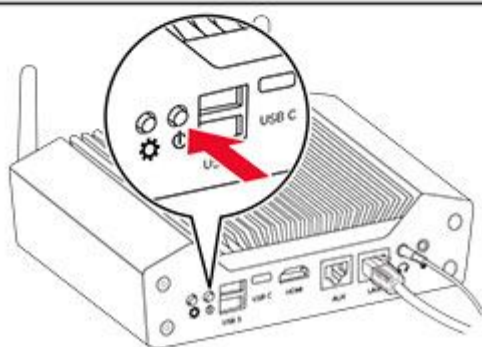
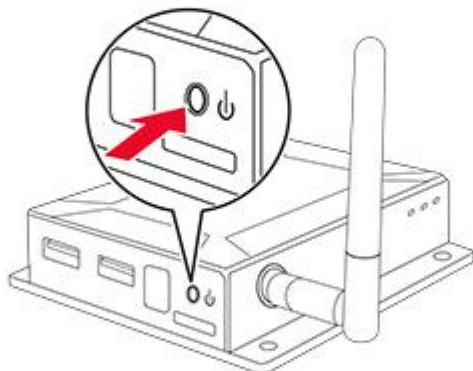
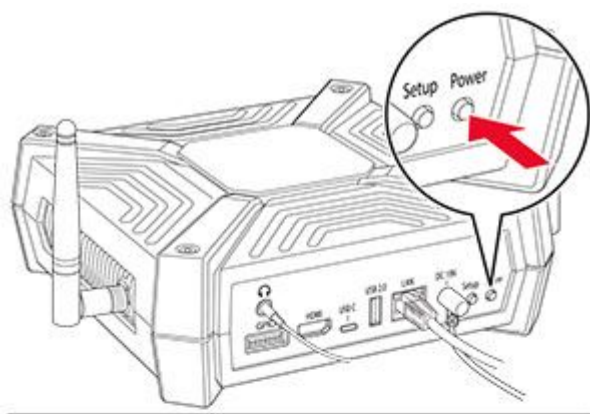


4. 如有必要，将耳机或扬声器插入耳机插孔。



5. 打开设备。

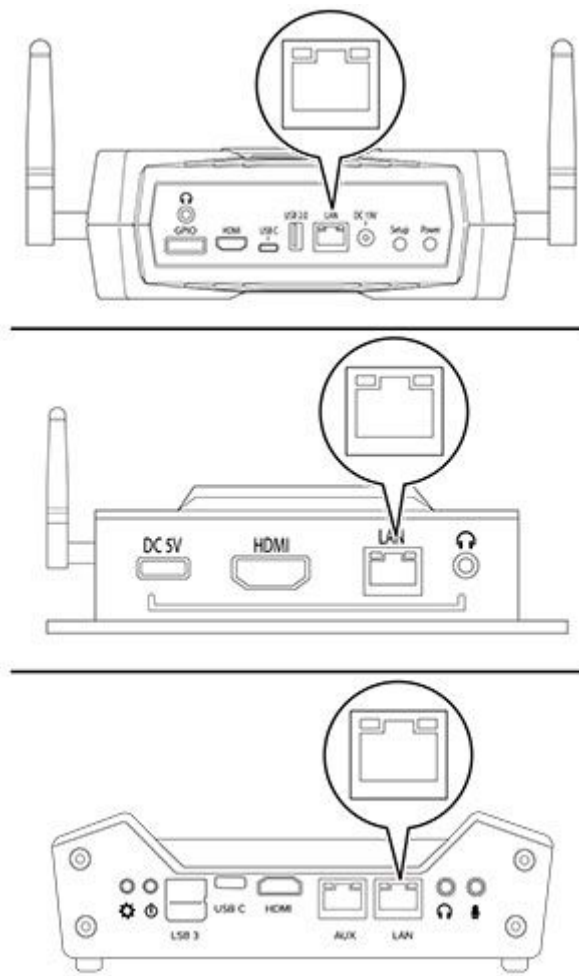




### 注意

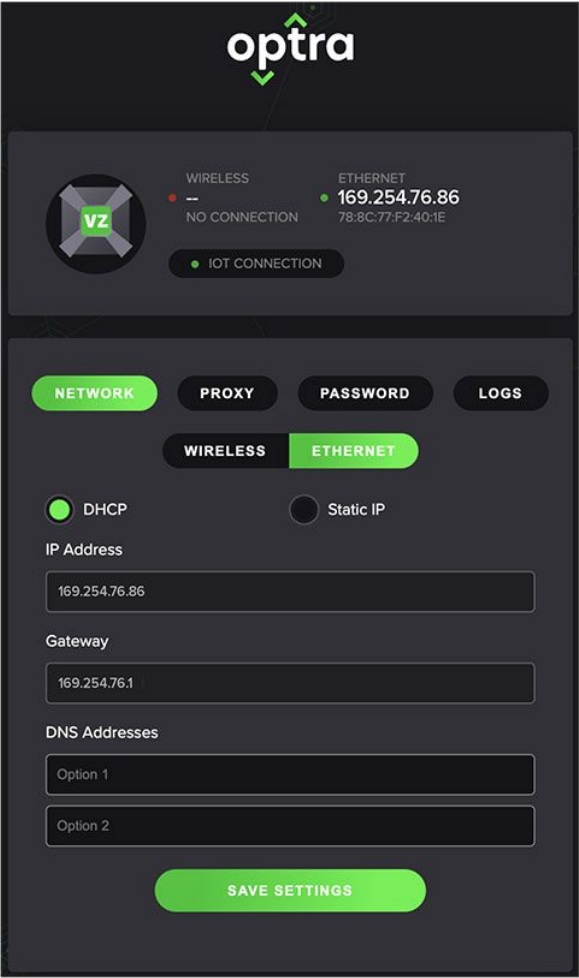
电源按钮指示灯亮起或开始闪烁，以太网端口中的指示灯闪烁、熄灭，然后再次亮起。

6. 对于以太网连接，请等待以太网端口右侧的指示灯快速闪烁。

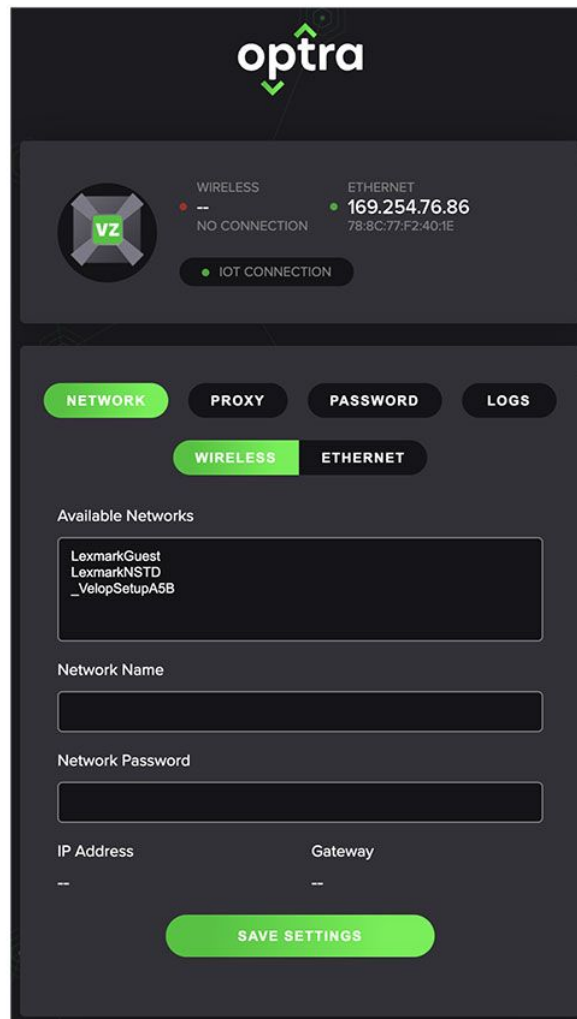


7. 根据您的网络安排，您可能需要先配置网络，然后设备才能连接到门户。

**对于以太网连接**



对于 Wi-Fi 连接



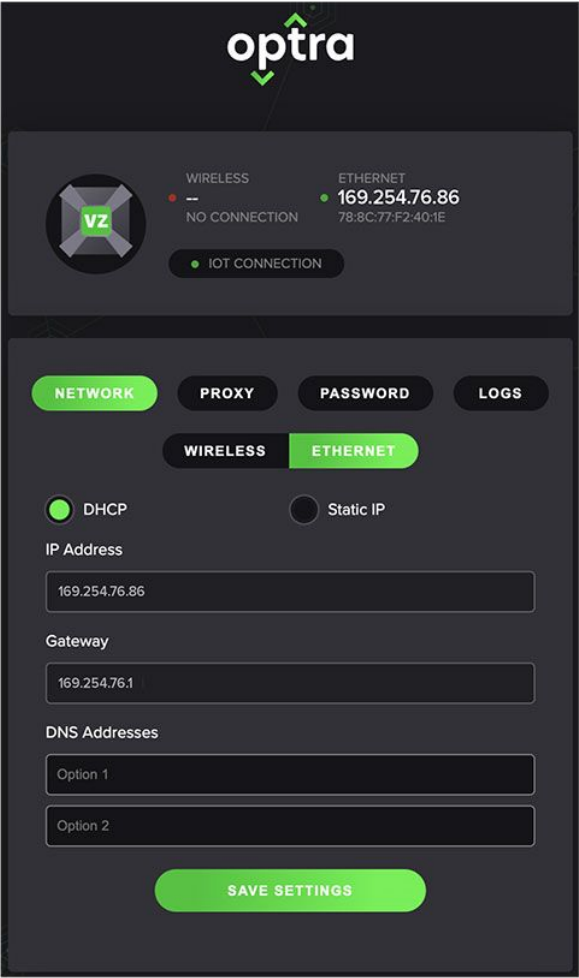
- 通过 USB-C 设备端口将设备连接到计算机以访问 Embedded Web Server。

**Note:** 我们建议使用运行 Windows 10 操作系统的计算机。

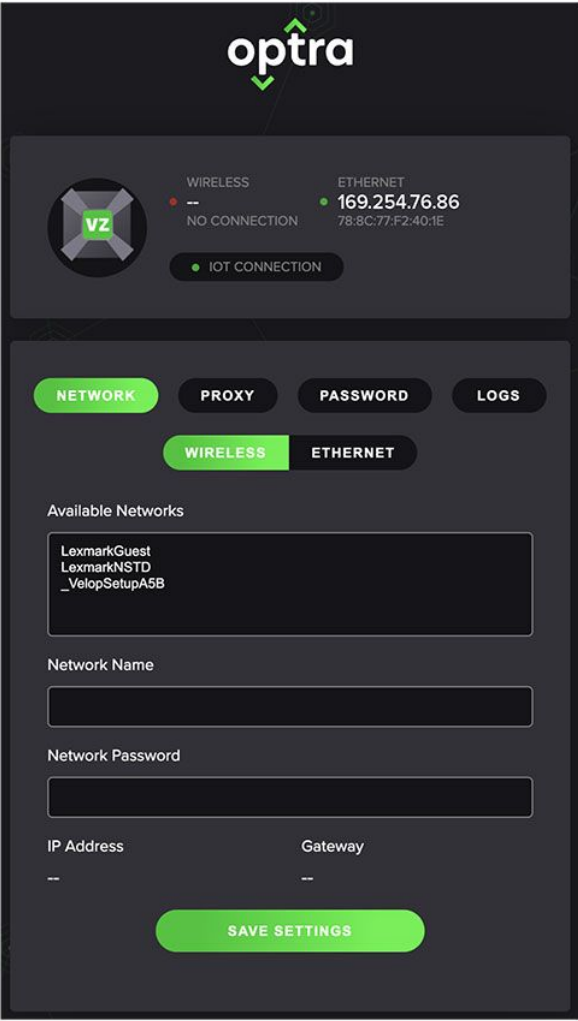
- 打开 Web 浏览器，然后在地址字段中键入 169.254.76.86。
- 单击**密码**，然后输入设备序列号。

**Note:** 13 位序列号可在设备底部找到。数字以 8080 开头。

对于以太网连接



对于 Wi-Fi 连接



## 出站网络要求

设备需要访问以下 URL 和端口才能正常运行。

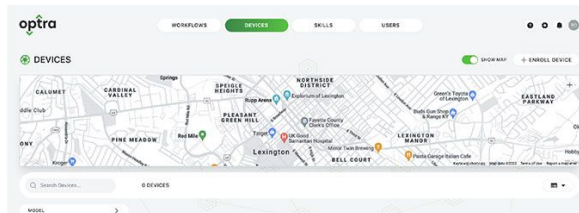
要求	URL	端口
Azure 物联网中心	optra-release.azure-devices.net	443
Azure 设备配置服务	global.azure-devices-provisioning.net	443
Microsoft 容器注册表	mcr.microsoft.com	443
Azure 容器注册表	optrarelease.azurecr.io	443
从 blob 存储下载 Azure Container Registry 镜像增量	*.blob.core.windows.net	443
更新时下载固件	bucket.optra.com	443
用于远程诊断的应用程序日志上传服务	logsene-journald-receiver.sematext.com	443
网络时间协议	time1.google.com	443
网络时间协议	time2.google.com	443

要求	URL	端口
网络时间协议	time3.google.com	443
网络时间协议	time4.google.com	443
Optra 技能 Web UI	*.optra.io	443

# 使用 Optra 门户

## 在 Optra Portal 中注册设备

1. 打开 Web 浏览器，然后转到 <https://portal.optra.com>。
2. 创建帐户或登录。
3. 单击设备选项卡，然后单击注册设备。



4. 输入设备序列号。

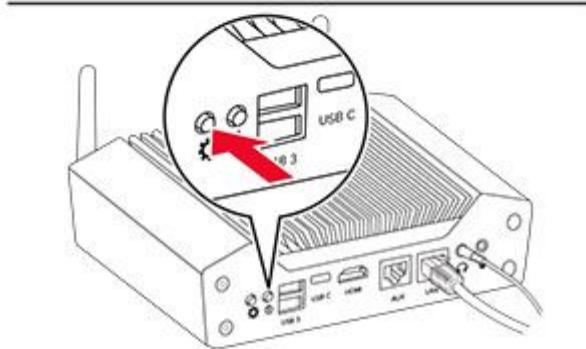
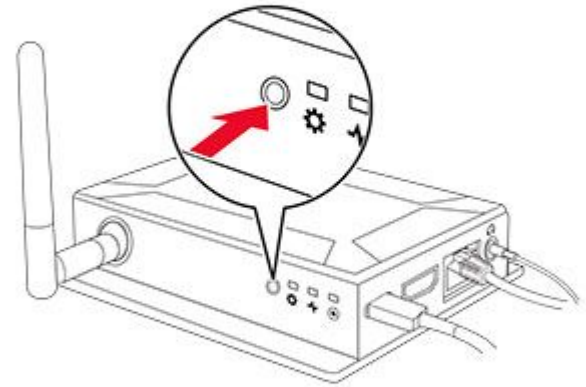
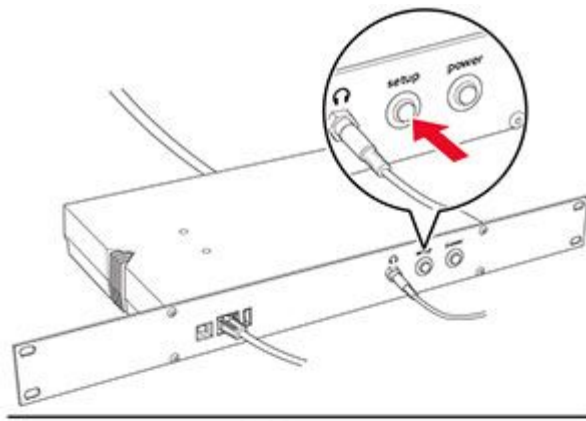
**Note:** 13 位序列号可在设备的正面或底部找到。它从 8080 开始。

A screenshot of the 'ENROLL DEVICE' form. At the top, there's a green icon and the text 'ENROLL DEVICE'. To the right, there's a 'BULK UPLOAD' button with a close icon. Below this, there's a section titled 'DEVICE SERIAL NUMBER' with a large text input field. Under the input field, there's a link that says 'Have an RMA Number?'. At the bottom of the form, there's a green 'NEXT' button.

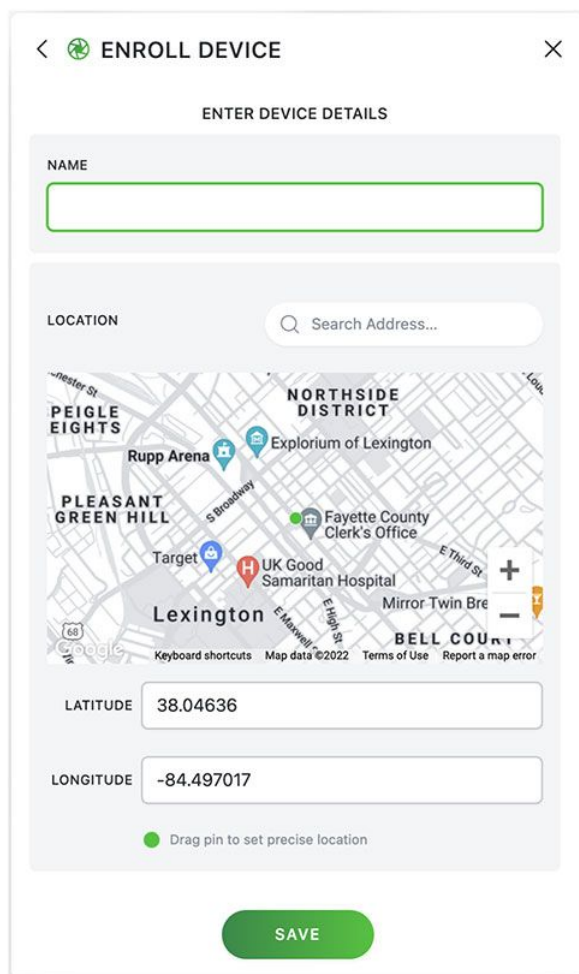
5. 在设备上，按住设置按钮。

**Note:** 设备注册时，设置按钮或其指示灯闪烁。





6. 为设备分配名称，然后键入位置，使设备显示在地图上。



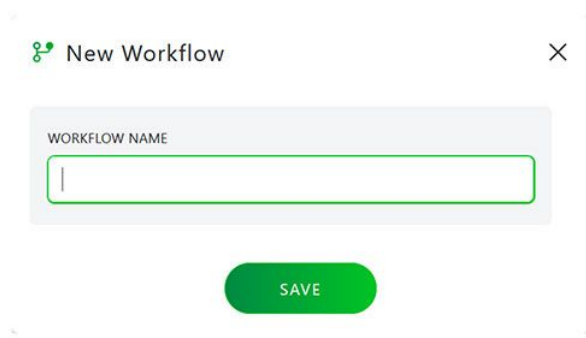
7. 单击**保存**。

## 添加工作流程和部署技能

1. 在 Optra Portal 中，单击**工作流程** 选项卡，然后单击**新建工作流程**。



2. 输入工作流程名称，然后单击**保存**。



3. 将设备、技能和操作添加到工作流程中。



**Note:** 您还可以上传技能配置。

4. 在屏幕右上角，单击**同步**以在设备上部署和运行工作流程。

**Note:** 您还可以复制和删除工作流程。要删除工作流程，请单击**配置**，**删除**。

## 疑难解答

### 无法连接到门户

请尝试下列办法中的一个或多个：

- 检查网络连接是否工作。
- 确保电缆连接牢固。
- 检查你是否使用受支持的浏览器。
  - 使用最新版本的 Apple Safari、Google Chrome™ 或 Mozilla Firefox。
- 确保用户凭证是正确的。
- 确保帐户电子邮件地址与您的 Optra Portal 组织相关联。
  - 有关更多信息，请联系您的管理员或创建组织帐户的人员。
- 查看设备日志以获取相关调试信息。
  - 在“设备”选项卡上，选择设备名称，然后在配置设备页面中，单击**查看日志**。

请访问 [www.optra.com](http://www.optra.com) 获取支持联系信息。

### 无法注册设备

请尝试下列办法中的一个或多个：

- 确保设备已开机。
- 确保电缆连接牢固。
- 检查网络连接是否工作。
- 在继续注册设备之前，请等待指示灯闪烁。
- 检查你是否使用受支持的浏览器。
  - 使用最新版本的 Apple Safari、Google Chrome™ 或 Mozilla Firefox。
- 确保用户凭证是正确的。
- 确保输入正确的设备序列号。
- 确保设备处于“正在注册”状态。
  - 启动设备后，按住设置按钮五秒钟。
- 确保设备之前未注册。
  -
- 请访问 [www.optra.com](http://www.optra.com) 获取支持联系信息。

## 无法部署技能

请尝试下列办法中的一个或多个：

- 确保电缆连接牢固。
- 检查网络连接是否工作。
- 确保设备在线并响应网络请求。
  - 在“设备”选项卡上，选中设备名称旁边的复选框，然后单击 **PING**。然后选择设备名称，然后在配置设备页面中，单击**查看日志**。
- 确保至少向工作流程添加一个设备和一项技能。
- 确保工作流程已同步。
  - 在“工作流程”选项卡上，单击**同步**。
- 确保设备存储空间未滿。
  - 在“设备”选项卡上，查看“磁盘”列下的设备的磁盘使用级别。
- 确保提供所有必需的技能配置信息，并且该技能已启用。
- 查看设备日志以获取相关调试信息。
  - 在“设备”选项卡上，选择设备名称，然后在配置设备页面中，单击**查看日志**。

请访问 [www.optra.com](http://www.optra.com) 获取支持联系信息。

## 其他设置

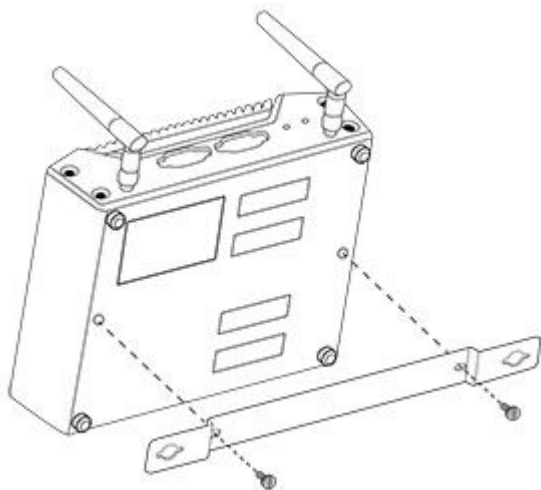
### 将设备安装在墙壁上

**Note:** 这些说明仅适用于 Optra Compute CX1000/CX2000 和 Optra VZ1000/VZ5000/VZ5100/VZ6100。

1. 选择建筑物内墙壁上安装设备的位置。

**Note:** 确保设备周围有足够的间隙。

2. 对于 Optra VZ5100/VZ6100，将安装支架安装到设备上。
  - a. 使用 T-10 Torx 螺丝刀，拆下设备底部的两个中心螺丝。
  - b. 将安装支架上的插槽与设备上的孔对齐，然后安装螺钉。

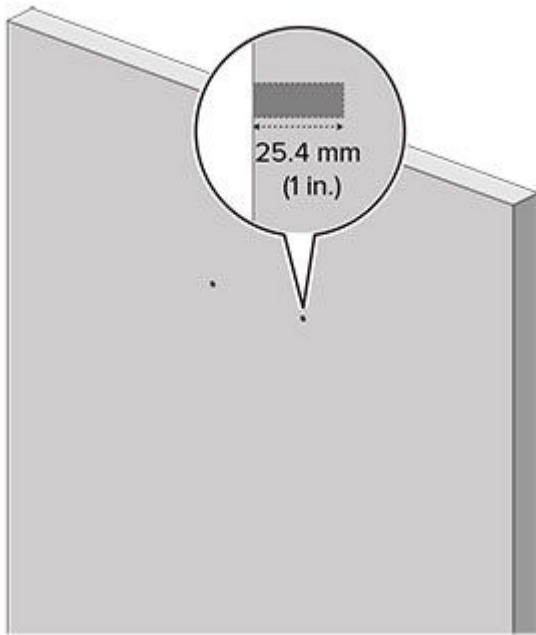


**Note:** 支架的方向必须正确，以便在设备底部留出橡胶垫。

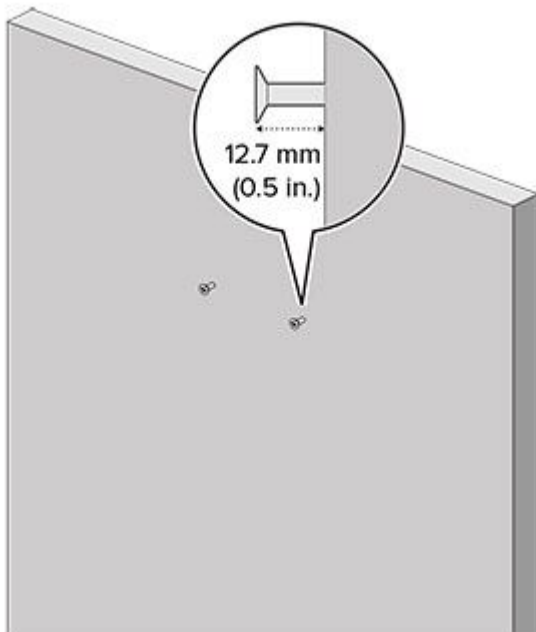
3. 暂时将设备靠在墙上，然后在与设备上的孔对应的墙上标记两个孔。

**Note:** 对于 Optra Compute CX2000，您还可以使用四个角孔安装设备。这些孔需要 #4 或 M4 螺钉。

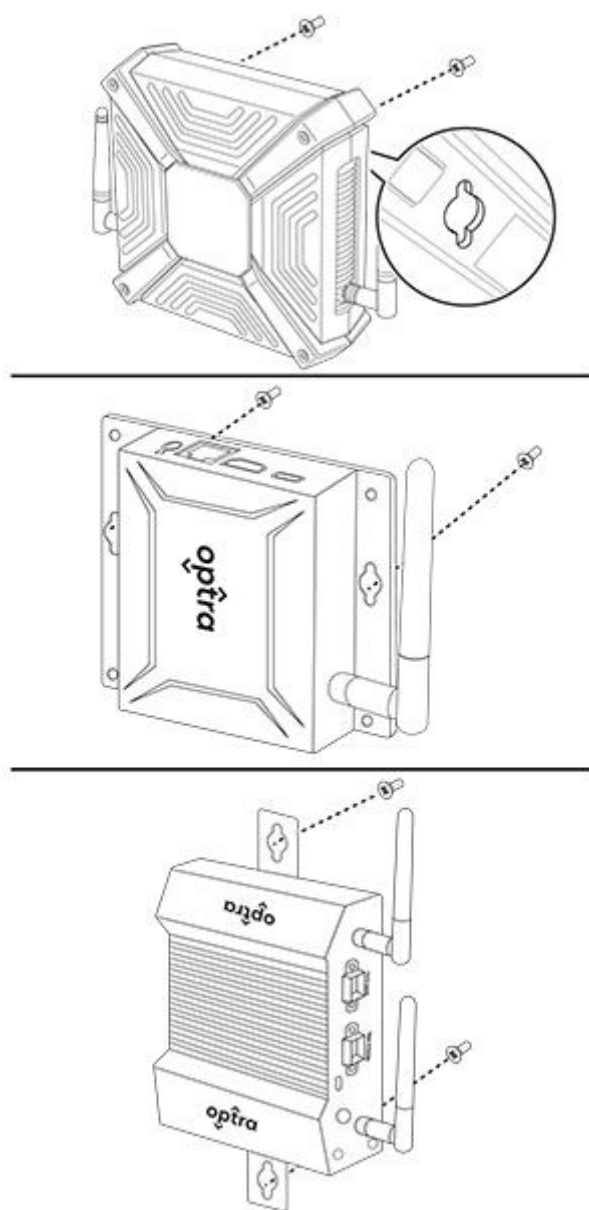
4. 在墙上的标记上钻一英寸深的孔。



5. 将 1.5 英寸长的 6 号标准木螺钉安装到孔中，使大约半英寸的螺钉突出。对于 Optra Compute CX2000，请使用 4 号标准木螺钉。

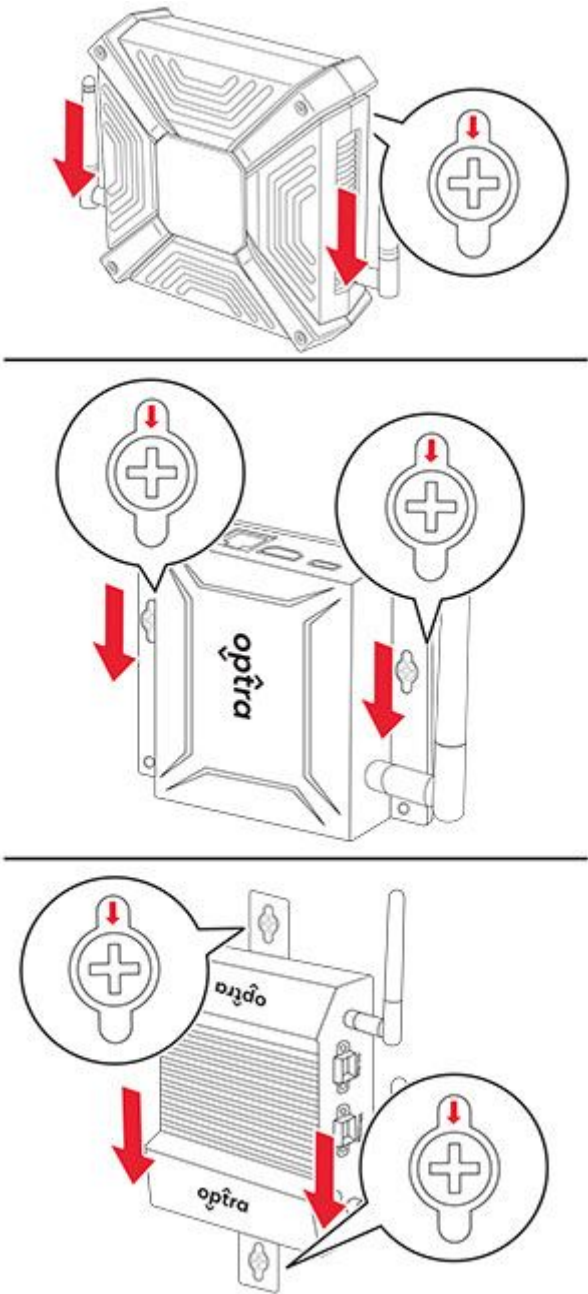


6. 将设备底座上的孔与螺钉头对齐。推动设备，直到橡胶垫接触墙壁。



7. 向下滑动设备，直到螺钉固定在垂直插槽中。





## 注意事项

### 产品信息

产品名称：

Optra Compute 500、Optra Compute 550、Optra Compute CX1000、Optra Compute CX2000；Optra VZ1000、Optra VZ5000、Optra VZ5100、Optra VZ6100

机器类型：

8080

型号：

001, 002, 003, 004

### 版本注意事项

#### 版本注意事项

2025 年 8 月

以下段落不适用于此类规定与当地法律不一致的任何国家：LEXMARK INTERNATIONAL, INC. 按“原样”提供本出版物，不包括任何明示或默示的保证，包括但不限于对适销性或特定用途适用性的默示保证。一些州不允许在某些交易中使用明示或默示保证的免责声明；因此，此声明可能不适用于您。

本出版物可能包含技术不准确或印刷错误。此处的信息会定期更改；这些更改将纳入以后的版本。可能随时对所描述的产品或计划进行改进或更改。

本出版物中对产品、计划或服务的引用并不意味着制造商打算在其运营的所有国家提供这些产品、计划或服务。任何对产品、计划或服务的引用并不意味着声明或暗示只能使用该产品、计划或服务。任何没有侵犯任何现有知识产权的功能等同的产品、计划或服务都可以代替使用。除制造商明确指定的项目外，用户负责对其他产品、计划或服务的运行进行评估和验证。

如需 Lexmark 技术支持的信息，请转至 <https://portal.optra.com/help>。

如需有关 Lexmark 管理此产品使用的隐私声明的信息，请转至 [www.lexmark.com/privacy](http://www.lexmark.com/privacy)。

© 2020 Lexmark International, Inc.

保留所有权利。

### 商标

Lexmark、Lexmark 徽标、Optra 和 MarkNet 是 Lexmark International, Inc. 在美国和/或其他国家/地区的商标或注册商标。

Google Chrome 是 Google LLC 的商标。

Microsoft、Windows 和 Azure 是 Microsoft 集团公司的商标。

Apple and Safari are trademarks of Apple Inc., registered in the U.S. and other countries.

所有其他商标均为其各自所有者的财产。

### 包装环境标志

根据欧盟委员会法规决定 97/129/EC 第 152/2006 号法令，产品包装可能包含以下一个或多个符号。

	<p>此标志表明包装中可能含有瓦楞纤维板。</p>
	<p>此标志表明包装中可能含有非瓦楞纤维板。</p>
	<p>此符号表示包装中可能含有纸张。</p>

如需更多信息，请转到 [www.lexmark.com/recycle](http://www.lexmark.com/recycle)，然后选择您的国家或地区。关于可用包装回收计划的信息包含在产品回收的信息中。

## 产品处理

## 循环再生 Lexmark 产品

**Note:** 未列入 Lexmark 收集和循环再生计划的设备可通过您当地的回收中心进行回收。

1. 请转到 [www.lexmark.com/recycle](http://www.lexmark.com/recycle)。
2. 选择您所在的国家或地区。
3. 选择一个循环再生计划。

## Lexmark 包装回收

Lexmark 不断努力减少包装。减少包装有助于确保 Lexmark 产品以最有效和最环保的方式运输，并且需要处理的包装更少。这些效率减少温室气体排放，节约能源和自然资源。Lexmark 还在一些国家或地区提供包装部件的回收。如需更多信息，请转到 [www.lexmark.com/recycle](http://www.lexmark.com/recycle)，然后选择您的国家或地区。关于可用包装回收计划的信息包含在产品回收的信息中。

Lexmark 纸箱和纸浆成分在瓦楞纸回收设施处可 100% 回收。您所在的地区可能没有相应的设施。  
Lexmark 包装中使用的塑料组件（如泡沫和袋子）可在有泡沫回收设施的地方回收。您所在的地区可能没有相应的设施。

## 无线产品的监管注意事项

本节包含仅适用于无线型号的法规信息。

如果您对您的型号是否为无线型号有疑问，请参阅 *用户指南*，网址为<https://portal.optra.com/help>。

## 模块化组件注意事项

无线型号包含以下模块化组件：

AzureWave Technologies, Inc. 型号：AW-CM276NF；FCC ID：TLZ-CM276NF；IC：6100A-CM276NF

要确定在您的特定产品中安装了哪些模块化组件，请参阅实际产品上的标签。

## 暴露于射频辐射下

本设备的辐射输出功率远低于 FCC 和其他监管机构的射频暴露限制。为了满足 FCC 和其他监管机构的射频暴露要求，本设备的天线和人员之间必须保持至少 20 厘米（8 英寸）的距离。

## 多型号信息

以下信息仅适用于 500、550、CX1000、VZ1000、VZ5000、VZ5100 和 VZ6100 型号。

## CCC EMC 注意事项

警告：在居住环境中，运行此设备可能会造成无线电干扰。

## 无线电干扰声明

### 警告

本产品符合 EN 55032 A 类排放限值要求和 EN 55035 抗扰度要求。本产品不用于住宅/家庭环境。  
这是 A 类产品。在家庭环境中，本产品可能会造成无线电干扰，在这种情况下，用户可能需要采取适当的措施。

## 型号特定信息

以下信息仅适用于 CX2000 型号。

本产品具有 CPU 和操作系统，具有独立外壳，可以单独完成运算和文本处理。可以外接或内置外围设备。

# 中国 RoHS 计划的信息

部件名称	有毒及有害物质或元素					
	铅 (Pb)	汞 (Hg)	镉 (Cd)	六价铬 (Cr VI)	多溴联苯 (PBB)	多溴二苯醚 (PBDE)
电路板	X	O	O	O	O	O
电源	X	O	O	O	O	O
电源线	X	O	O	O	O	O
连接器	X	O	O	O	O	O
机械配件—杆、辊	X	O	O	O	O	O
机械配件—电机	X	O	O	O	O	O
机械配件—其他	X	O	O	O	O	O

## 用户指南