

Īsā rokasgrāmata

Kopēšana

Kopēšana

- 1 Ievietojiet oriģinālo dokumentu ADF paplātē vai novietojiet to uz skenera stikla.

Piezīme. Lai attēls netiktu apgriezts, pārliecinieties, vai sakrīt oriģinālā dokumenta un izdrukas papīra izmēri.

- 2 Sākuma ekrānā pieskarieties pie **Kopēšana** un pēc tam norādiet kopiju skaitu.

Ja nepieciešams, koriģējiet kopēšanas iestatījumus.

- 3 Kopējiet dokumentu.

Piezīme. Lai ātri kopētu, sākuma ekrānā pieskarieties pie .

Kopēšana uz abām papīra pusēm

- 1 Ievietojiet oriģinālo dokumentu ADF paplātē vai novietojiet to uz skenera stikla.

- 2 Sākuma ekrānā pieskarieties pie **Kopēšana > Iestatījumi > Puses**.

- 3 Pieskarieties pie **No 1 puses uz 2 pusēm** vai **No 2 pusēm uz 2 pusēm**.

- 4 Kopējiet dokumentu.

Vairāku lapu kopēšana uz vienas loksnes

- 1 Ievietojiet oriģinālo dokumentu ADF paplātē vai novietojiet to uz skenera stikla.

- 2 Sākuma ekrānā pieskarieties pie **Kopēšana > Iestatījumi > Lapas vienā pusē**.

- 3 Iespējot iestatījumu un pēc tam atlasiet skaitu vienā pusē un lapas orientāciju.

- 4 Kopējiet dokumentu.

E-pasts

E-pasta SMTP iestatījumu konfigurēšana

Konfigurējiet vienkāršā pasta pārsūtīšanas protokola (Simple Mail Transfer Protocol — SMTP) iestatījumus, lai e-pastā sūtītu skenētu dokumentu. Katram e-pasta pakalpojumu sniedzējam iestatījumi var atšķirties.

Pirms darba sākšanas pārbaudiet, vai printeris ir pievienots tīklam un tīkls ir savienots ar internetu.

Ja lietojat serveri Embedded Web Server

- 1 Atveriet tīmekļa pārlūkprogrammu un adreses laukā ierakstiet printera IP adresi.

Piezīmes.

- Printera IP adrese ir redzama printera sākuma ekrānā. IP adrese tiek attēlota kā četras ciparu kopas, kas atdalītas ar punktiem, piemēram, 123.123.123.123.
- Ja lietojat starpniekserveri, uz laiku to atspējojiet, lai tīmekļa lapa tiktu pareizi ielādēta.

- 2 Noklikšķiniet uz **Iestatījumi > E-pasts**.

- 3 Sadaļā E-pasta iestatīšana konfigurējiet iestatījumus.

Piezīmes.

- Papildinformāciju par paroli skatiet [e-pasta pakalpojumu sniedzēju](#) sarakstā.
- Ja e-pasta pakalpojumu sniedzējs nav sarakstā, sazinieties ar savu sniedzēju, lai noskaidrotu iestatījumus.

- 4 Noklikšķiniet uz **Saglabāt**.

Izvēlnes iestatījumi lietošana printerī

- 1 Sākuma ekrānā pieskarieties pie **Iestatījumi > E-pasts > E-pasta iestatīšana**.

- 2 Konfigurējiet iestatījumus.

Piezīmes.

- Papildinformāciju par paroli skatiet [e-pasta pakalpojumu sniedzēju](#) sarakstā.

- Ja e-pasta pakalpojumu sniedzējs nav sarakstā, sazinieties ar savu sniedzēju, lai noskaidrotu iestatījumus.

E-pasta pakalpojumu sniedzēji

- [AOL Mail](#)
- [Comcast Mail](#)
- [Gmail](#)
- [iCloud Mail](#)
- [Mail.com](#)
- [NetEase Mail \(mail.126.com\)](#)
- [NetEase Mail \(mail.163.com\)](#)
- [NetEase Mail \(mail.yeah.net\)](#)
- [Outlook Live vai Microsoft 365](#)
- [QQ Mail](#)
- [Sina Mail](#)
- [Sohu Mail](#)
- [Yahoo! Mail](#)
- [Zoho Mail](#)

Piezīmes.

- Ja, izmantojot nodrošinātos iestatījumus, rodas kļūdas, sazinieties ar savu e-pasta pakalpojumu sniedzēju.
- Ja e-pasta pakalpojumu sniedzējs nav sarakstā, sazinieties ar savu sniedzēju.

AOL Mail

Iestatījums	Vērtība
Primārā SMTP vārteja	smtp.aol.com
Primārās SMTP vārtejas ports	587
Izmantot SSL/TLS	Nepieciešams
Pieprasīt uzticamu sertifikātu	Atspējots
Atbildes adrese	Jūsu e-pasta adrese
SMTP servera autentifikācija	Pieteikšanās/parasta
Ierīces iniciēts e-pasts	Lietot ierīces SMTP akreditācijas datus
Ierīces lietotāja ID	Jūsu e-pasta adrese

Iestatījums	Vērtība
Ierīces parole	Lietotnes parole Piezīme. Lai izveidotu lietotnes paroli, atveriet lapu AOL Account Security , piesakieties savā kontā un pēc tam noklikšķiniet uz Generate app password .

Comcast Mail

Iestatījums	Vērtība
Primārā SMTP vārteja	smtp.comcast.net
Primārās SMTP vārtejas ports	587
Izmantot SSL/TLS	Nepieciešams
Pieprasīt uzticamu sertifikātu	Atspējots
Atbildes adrese	Jūsu e-pasta adrese
SMTP servera autentifikācija	Pieteikšanās/parasta
Ierīces iniciēts e-pasts	Lietot ierīces SMTP akreditācijas datus
Ierīces lietotāja ID	Jūsu e-pasta adrese
Ierīces parole	Konta parole

Piezīme. Nodrošiniet, lai jūsu kontā ir iespējots trešās puses piekļuves drošības iestatījums. Papildinformāciju skatiet [Comcast Xfinity Connect palīdzības lapā](#).

Gmail™

Piezīme. Pārbaudiet, vai jūsu Google kontā ir iespējota divpakāpju verifikācija. Lai iespējotu divpakāpju verifikāciju, atveriet lapu [Google Account Security](#), piesakieties savā kontā un pēc tam sadaļā Signing in to Google noklikšķiniet uz **2-Step Verification**.

Iestatījums	Vērtība
Primārā SMTP vārteja	smtp.gmail.com
Primārās SMTP vārtejas ports	587
Izmantot SSL/TLS	Nepieciešams
Pieprasīt uzticamu sertifikātu	Atspējots

Iestatījums	Vērtība
Atbildes adrese	Jūsu e-pasta adrese
SMTP servera autentifikācija	Pieteikšanās/parasta
Ierīces iniciēts e-pasts	Lietot ierīces SMTP akreditācijas datus
Ierīces lietotāja ID	Jūsu e-pasta adrese
Ierīces parole	Lietotnes parole Piezīmes. <ul style="list-style-type: none"> Lai izveidotu lietotnes paroli, atveriet lapu Google Account Security, piesakieties savā kontā un pēc tam sadaļā Signing in to Google noklikšķiniet uz App passwords. Opcija App passwords ir redzama tikai tad, ja ir iespējota divpakāpju verifikācija.

iCloud Mail

Piezīme. Pārbaudiet, vai jūsu kontā ir iespējota divpakāpju verifikācija.

Iestatījums	Vērtība
Primārā SMTP vārteja	smtp.mail.me.com
Primārās SMTP vārtejas ports	587
Izmantot SSL/TLS	Nepieciešams
Pieprasīt uzticamu sertifikātu	Atspējots
Atbildes adrese	Jūsu e-pasta adrese
SMTP servera autentifikācija	Pieteikšanās/parasta
Ierīces iniciēts e-pasts	Lietot ierīces SMTP akreditācijas datus
Ierīces lietotāja ID	Jūsu e-pasta adrese
Ierīces parole	Lietotnes parole Piezīme. Lai izveidotu lietotnes paroli, atveriet lapu iCloud Account Management , piesakieties savā kontā un pēc tam sadaļā Security noklikšķiniet uz Generate Password .

Mail.com

Iestatījums	Vērtība
Primārā SMTP vārteja	smtp.mail.com
Primārās SMTP vārtejas ports	587
Izmantot SSL/TLS	Nepieciešams
Pieprasīt uzticamu sertifikātu	Atspējots
Atbildes adrese	Jūsu e-pasta adrese
SMTP servera autentifikācija	Pieteikšanās/parasta
Ierīces iniciēts e-pasts	Lietot ierīces SMTP akreditācijas datus
Ierīces lietotāja ID	Jūsu e-pasta adrese
Ierīces parole	Konta parole

NetEase Mail (mail.126.com)

Piezīme. Pārbaudiet, vai jūsu kontā ir iespējots SMTP pakalpojums. Lai iespējotu pakalpojumu, NetEase Mail sākumlapā noklikšķiniet uz **Settings > POP3/SMTP/IMAP** un pēc tam iespējotiet **IMAP/SMTP service** vai **POP3/SMTP service**.

Iestatījums	Vērtība
Primārā SMTP vārteja	smtp.126.com
Primārās SMTP vārtejas ports	465
Izmantot SSL/TLS	Nepieciešams
Pieprasīt uzticamu sertifikātu	Atspējots
Atbildes adrese	Jūsu e-pasta adrese
SMTP servera autentifikācija	Pieteikšanās/parasta
Ierīces iniciēts e-pasts	Lietot ierīces SMTP akreditācijas datus
Ierīces lietotāja ID	Jūsu e-pasta adrese
Ierīces parole	Autorizēšanas parole Piezīme. Autorizēšanas parole tiek nodrošināta tad, ja ir iespējots iestatījums IMAP/SMTP service vai POP3/SMTP service.

NetEase Mail (mail.163.com)

Piezīme. Pārbaudiet, vai jūsu kontā ir iespējots SMTP pakalpojums. Lai iespējotu pakalpojumu, NetEase Mail sākuļlapā noklikšķiniet uz **Settings > POP3/SMTP/IMAP** un pēc tam iespējojiet **IMAP/SMTP service** vai **POP3/SMTP service**.

Iestatījums	Vērtība
Primārā SMTP vārteja	smtp.163.com
Primārās SMTP vārtejas ports	465
Izmantot SSL/TLS	Nepieciešams
Pieprasīt uzticamu sertifikātu	Atspējots
Atbildes adrese	Jūsu e-pasta adrese
SMTP servera autentifikācija	Pieteikšanās/parasta
Ierīces iniciēts e-pasts	Lietot ierīces SMTP akreditācijas datus
Ierīces lietotāja ID	Jūsu e-pasta adrese
Ierīces parole	Autorizēšanas parole Piezīme. Autorizēšanas parole tiek nodrošināta tad, ja ir iespējots iestatījums IMAP/SMTP service vai POP3/SMTP service.

NetEase Mail (mail.yeah.net)

Piezīme. Pārbaudiet, vai jūsu kontā ir iespējots SMTP pakalpojums. Lai iespējotu pakalpojumu, NetEase Mail sākuļlapā noklikšķiniet uz **Settings > POP3/SMTP/IMAP** un pēc tam iespējojiet **IMAP/SMTP service** vai **POP3/SMTP service**.

Iestatījums	Vērtība
Primārā SMTP vārteja	smtp.yeah.net
Primārās SMTP vārtejas ports	465
Izmantot SSL/TLS	Nepieciešams
Pieprasīt uzticamu sertifikātu	Atspējots
Atbildes adrese	Jūsu e-pasta adrese

Iestatījums	Vērtība
SMTP servera autentifikācija	Pieteikšanās/parasta
Ierīces iniciēts e-pasts	Lietot ierīces SMTP akreditācijas datus
Ierīces lietotāja ID	Jūsu e-pasta adrese
Ierīces parole	Autorizēšanas parole Piezīme. Autorizēšanas parole tiek nodrošināta tad, ja ir iespējots iestatījums IMAP/SMTP service vai POP3/SMTP service.

Outlook Live vai Microsoft 365

Šie iestatījumi attiecas uz outlook.com, hotmail.com e-pasta domēniem un Microsoft 365 kontiem.

Iestatījums	Vērtība
Primārā SMTP vārteja	smtp.office365.com
Primārās SMTP vārtejas ports	587
Izmantot SSL/TLS	Nepieciešams
Pieprasīt uzticamu sertifikātu	Atspējots
Atbildes adrese	Jūsu e-pasta adrese
SMTP servera autentifikācija	Pieteikšanās/parasta
Ierīces iniciēts e-pasts	Lietot ierīces SMTP akreditācijas datus
Ierīces lietotāja ID	Jūsu e-pasta adrese
Ierīces parole	Konta parole vai lietotnes parole Piezīmes. <ul style="list-style-type: none">Kontos, kuros ir atspējota divpakāpju verifikācija, izmantojiet konta paroli.Outlook.com vai hotmail.com kontos, kuros ir iespējota divpakāpju verifikācija, izmantojiet lietotnes paroli. Lai izveidotu lietotnes paroli, atveriet lapu Outlook Live Account Management un pēc tam piesakieties savā kontā.

Piezīme. Papildu iestatīšanas opcijas uzņēmumiem, kuros izmanto Microsoft 365, skatiet [Microsoft 365 palīdzības lapā](#).

QQ Mail

Piezīme. Pārbaudiet, vai jūsu kontā ir iespējots SMTP pakalpojums. Lai iespējotu pakalpojumu, QQ Mail sākuļlapā noklikšķiniet uz **Settings > Account**. Sadaļā POP3/IMAP/SMTP/Exchange/CardDAV/CalDAV Service iespējojiet **POP3/SMTP service** vai **IMAP/SMTP service**.

Iestatījums	Vērtība
Primārā SMTP vārteja	smtp.qq.com
Primārās SMTP vārtejas ports	587
Izmantot SSL/TLS	Nepieciešams
Pieprasīt uzticamu sertifikātu	Atspējots
Atbildes adrese	Jūsu e-pasta adrese
SMTP servera autentifikācija	Pieteikšanās/parasta
Ierīces iniciēts e-pasts	Lietot ierīces SMTP akreditācijas datus
Ierīces lietotāja ID	Jūsu e-pasta adrese
Ierīces parole	Autorizēšanas kods Piezīme. Lai ģenerētu autorizēšanas kodu, QQ Mail sākuļlapā noklikšķiniet uz Settings > Account un pēc tam sadaļā POP3/IMAP/SMTP/Exchange/CardDAV/CalDAV Service noklikšķiniet uz Generate authorization code .

Sina Mail

Piezīme. Pārbaudiet, vai jūsu kontā ir iespējots POP3/SMTP pakalpojums. Lai iespējotu pakalpojumu, Sina Mail sāklaplānā noklikšķiniet uz **Settings > More settings > User-end POP/IMAP/SMTP** un pēc tam iespējotiet **POP3/SMTP service**.

Iestatījums	Vērtība
Primārā SMTP vārteja	smtp.sina.com
Primārās SMTP vārtejas ports	587
Izmantot SSL/TLS	Nepieciešams
Pieprasīt uzticamu sertifikātu	Atspējots
Atbildes adrese	Jūsu e-pasta adrese
SMTP servera autentifikācija	Pieteikšanās/parasta
Ierīces iniciēts e-pasts	Lietot ierīces SMTP akreditācijas datus
Ierīces lietotāja ID	Jūsu e-pasta adrese
Ierīces parole	Autorizēšanas kods Piezīme. Lai izveidotu autorizēšanas kodu, e-pasta sāklaplānā noklikšķiniet uz Settings > More settings > User-end POP/IMAP/SMTP un pēc tam iespējotiet Authorization code status .

Sohu Mail

Piezīme. Pārbaudiet, vai jūsu kontā ir iespējots SMTP pakalpojums. Lai iespējotu pakalpojumu, Sohu Mail sāklaplānā noklikšķiniet uz **Options > Settings > POP3/SMTP/IMAP** un pēc tam iespējotiet **IMAP/SMTP service** vai **POP3/SMTP service**.

Iestatījums	Vērtība
Primārā SMTP vārteja	smtp.sohu.com
Primārās SMTP vārtejas ports	465
Izmantot SSL/TLS	Nepieciešams
Pieprasīt uzticamu sertifikātu	Atspējots
Atbildes adrese	Jūsu e-pasta adrese
SMTP servera autentifikācija	Pieteikšanās/parasta

Iestatījums	Vērtība
Ierīces iniciēts e-pasts	Lietot ierīces SMTP akreditācijas datus
Ierīces lietotāja ID	Jūsu e-pasta adrese
Ierīces parole	Neatkarīga parole Piezīme. Neatkarīga parole tiek nodrošina tad, ja ir iespējots iestatījums IMAP/SMTP service vai POP3/SMTP service.

Yahoo! Mail iestatījumi

Iestatījums	Vērtība
Primārā SMTP vārteja	smtp.mail.yahoo.com
Primārās SMTP vārtejas ports	587
Izmantot SSL/TLS	Nepieciešams
Pieprasīt uzticamu sertifikātu	Atspējots
Atbildes adrese	Jūsu e-pasta adrese
SMTP servera autentifikācija	Pieteikšanās/parasta
Ierīces iniciēts e-pasts	Lietot ierīces SMTP akreditācijas datus
Ierīces lietotāja ID	Jūsu e-pasta adrese
Ierīces parole	Lietotnes parole Piezīme. Lai izveidotu lietotnes paroli, atveriet lapu Yahoo Account Security , piesakieties savā kontā un pēc tam noklikšķiniet uz Generate app password .

Zoho Mail

Iestatījums	Vērtība
Primārā SMTP vārteja	smtp.zoho.com
Primārās SMTP vārtejas ports	587
Izmantot SSL/TLS	Nepieciešams
Pieprasīt uzticamu sertifikātu	Atspējots
Atbildes adrese	Jūsu e-pasta adrese
SMTP servera autentifikācija	Pieteikšanās/parasta

Iestatījums	Vērtība
Ierīces iniciēts e-pasts	Lietot ierīces SMTP akreditācijas datus
Ierīces lietotāja ID	Jūsu e-pasta adrese
Ierīces parole	Konta parole vai lietotnes parole Piezīmes. <ul style="list-style-type: none">Kontos, kuros ir atspējota divpakāpju verifikācija, izmantojiet konta paroli.Kontos, kuros ir iespējota divpakāpju verifikācija, izmantojiet lietotnes paroli. Lai izveidotu lietotnes paroli, atveriet lapu Zoho Mail Account Security, piesakieties savā kontā un pēc tam sadaļā Application-Specific Passwords noklikšķiniet uz Generate New Password.

E-pasta ziņojuma sūtīšana

Pirms darba sākšanas pārbaudiet, vai ir konfigurēti SMTP iestatījumi. Lai iegūtu papildinformāciju, skatiet: ["E-pasta SMTP iestatījumu konfigurēšana" 1. lpp.](#)

- 1 Ievietojiet oriģinālo dokumentu ADF paplātē vai novietojiet to uz skenera stikla.
- 2 Sākuma ekrānā pieskarieties pie **E-pasts** un pēc tam ievadiet nepieciešamo informāciju.
- 3 Ja nepieciešams, konfigurējiet skenēšanas iestatījumus.
- 4 Nosūtiet e-pasta ziņojumu.

Skenēšana

Skenēšana uz datoru

Pirms darba sākšanas nodrošiniet, lai dators un printeris ir pievienoti vienam tīklam.

Windows lietotājiem

Piezīme. Pārbaudiet, vai printeris ir pievienots datoram. Lai iegūtu papildinformāciju, skatiet: ["Printeru pievienošana datoram" 11. lpp.](#)

- 1 Ievietojiet oriģinālo dokumentu automātiskajā dokumentu padevējā vai novietojiet to uz skenera stikla.

- 2 Datorā atveriet funkciju **Windows faksu sūtīšana un skenēšana**.
- 3 Noklikšķiniet uz **Jauns skenēts dokuments** un pēc tam atlasiet skenēšanas avotu.
- 4 Ja nepieciešams, koriģējiet skenēšanas iestatījumus.
- 5 Skenējiet dokumentu.
- 6 Noklikšķiniet uz **Saglabāt kā**, ierakstiet faila nosaukumu un pēc tam noklikšķiniet uz **Saglabāt**.

Macintosh lietotājiem

Piezīme. Pārbaudiet, vai printeris ir pievienots datoram. Lai iegūtu papildinformāciju, skatiet: [“Printeru pievienošana datoram” 11. lpp.](#)

- 1 Ievietojiet oriģinālo dokumentu automātiskajā dokumentu padevējā vai novietojiet to uz skenera stikla.
- 2 Datorā veiciet kādu no šīm darbībām:
 - Atveriet **Attēla tveršana**.
 - Atveriet **Printeri un skeneri** un pēc tam atlasiet printeri. Noklikšķiniet uz **Skenēt > Atvērt skeneri**.
- 3 Skenera logā veiciet vienu vai vairākas no šīm darbībām:
 - Atlasiet atrašanās vietu, kurā vēlaties saglabāt skenēto dokumentu.
 - Atlasiet oriģinālā dokumenta izmērus.
 - Lai skenētu no ADF, izvēlnē **Skenēšana** atlasiet **Dokumentu padevējs** vai iespējotiet **Izmantot dokumentu padevēju**.
 - Ja nepieciešams, konfigurējiet skenēšanas iestatījumus.
- 4 Noklikšķiniet uz **Skenēt**.

Fakss

Faksa funkcijas iestatīšana printerī

Faksa funkcijas iestatīšana, izmantojot analogo faksu

Piezīmes.

- Dažas savienojuma metodes ir izmantojamas tikai dažās valstīs vai reģionos.
- Ja faksa funkcija ir iespējota un nav pilnībā iestafta, iespējams, mirgo sarkana indikators gaismā.
- Ja jums nav TCP/IP vides, faksu iestatiet vadības panelī.

Brīdinājums — iespējams bojājums: Lai izvairītos no datu zaudēšanas vai nepareizas printera darbības, faksa saņemšanas vai sūtīšanas laikā nepieskarities kabeļiem vai printerim šeit attēlotajos apgabalos.



Ja lietojat vadības paneli

- 1 Sākuma ekrānā pieskarieties pie **Iestatījumi > Fakss > Faksa iestatīšana > Vispārīgi faksa iestatījumi**.

- 2 Konfigurējiet iestatījumus.

Ja lietojat serveri Embedded Web Server

- 1 Atveriet tīmekļa pārlūkprogrammu un adreses laukā ierakstiet printera IP adresi.

Piezīmes.

- Printera IP adrese ir redzama sākuma ekrānā. IP adrese tiek attēlota kā četras ciparu kopas, kas atdalītas ar punktiem, piemēram, 123.123.123.123.
- Ja lietojat starpniekserveri, uz laiku to atspējojiet, lai tīmekļa lapa tiktu pareizi ielādēta.

- 2 Noklikšķiniet uz **Iestatījumi > Fakss > Faksa iestatīšana > Vispārīgi faksa iestatījumi**.
- 3 Konfigurējiet iestatījumus.
- 4 Piemērojiet izmaiņas.

Faksa funkcijas iestatīšana, izmantojot faksa serveri

Piezīmes.

- Šī funkcija ļauj sūtīt faksa ziņojumus faksa pakalpojumu sniedzējam, kas atbalsta e-pasta ziņojumu saņemšanu.
- Šī funkcija atbalsta tikai izejošos faksa ziņojumus. Lai nodrošinātu faksa saņemšanu, nodrošiniet, lai jūsu printerī būtu konfigurēta faksa ierīce, piemēram, analogais fakss, etherFAX vai Fax over IP (FoIP).

- 1 Atveriet tīmekļa pārlūkprogrammu un adreses laukā ierakstiet printera IP adresi.

Piezīmes.

- Printera IP adrese ir redzama sākuma ekrānā. IP adrese tiek attēlota kā četras ciparu kopas, kas atdalītas ar punktiem, piemēram, 123.123.123.123.
- Ja lietojat starpniekserveri, uz laiku to atspējojiet, lai tīmekļa lapa tiktu pareizi ielādēta.

- 2 Noklikšķiniet uz **Iestatījumi > Fakss**.

- 3 Izvēlnē **Faksa režīms** atlasiet **Faksa serveris** un pēc tam noklikšķiniet uz **Saglabāt**.

- 4 Noklikšķiniet uz **Faksa servera iestatīšana**.

- 5 Laukā **Adresāta formāts** ierakstiet **[#]@myfax.com**, kur **[#]** ir faksa numurs un **myfax.com** ir faksa pakalpojumu sniedzēja domēns.

Piezīmes.

- Ja nepieciešams, konfigurējiet lauku Atbildes adrese, Tēma vai Ziņojums.
- Lai nodrošinātu, ka printerī tiek saņemti faksa ziņojumi, iespējojiet faksa saņemšanas iestatījumu ierīcē. Nodrošiniet, lai būtu konfigurēta faksa ierīce.

6 Noklikšķiniet uz **Saglabāt**.

7 Noklikšķiniet uz **Faksa servera e-pasta iestatījumi** un pēc tam veiciet kādu no tālāk norādītajām darbībām.

- Iespējojiet **Lietot SMTP serveri e-pasta funkcijai**.

Piezīme. Ja SMTP iestatījumi e-pasta funkcijai nav konfigurēti, skatiet sadaļu [“E-pasta SMTP iestatījumu konfigurēšana” 1. lpp.](#)

- Konfigurējiet SMTP iestatījumus. Papildinformāciju jautājiet savam e-pasta pakalpojumu sniedzējam.

8 Piemērojiet izmaiņas.

Faksa sūtīšana

Piezīme. Pārbaudiet, vai fakss ir konfigurēts. Papildinformāciju skatiet sadaļā [Faksa funkcijas iestatīšana printerī](#).

Ja lietojat vadības paneli

- 1 Ievietojiet oriģinālo dokumentu ADF paplātē vai novietojiet to uz skenera stikla.
- 2 Sākuma ekrānā pieskarieties pie **Fakss** un pēc tam ievadiet nepieciešamo informāciju.
Ja nepieciešams, koriģējiet iestatījumus.
- 3 Nosūtiet faksu.

Ja lietojat datoru

Pirms darba sākšanas pārbaudiet, vai ir instalēts faksa draiveris. Lai iegūtu papildinformāciju, skatiet: [“Faksa draivera instalēšana” 11. lpp.](#)

Windows lietotājiem

- 1 Dokumentā, kuru vēlaties nosūtīt pa faksu, atveriet dialoglodziņu Drukāšana.
- 2 Atlasiet printeri un pēc tam noklikšķiniet uz **Rekvizīti, Preferences, Opcijas** vai **Iestatīšana**.

3 Noklikšķiniet uz **Fakss > Iespējot faksu > Vienmēr parādīt iestatījumus pirms faksa sūtīšanas** un pēc tam ievadiet adresāta numuru.

Ja nepieciešams, konfigurējiet citus faksa iestatījumus.

4 Nosūtiet faksu.

Macintosh lietotājiem

1 Kad dokuments ir atvērts, izvēlieties **Fails > Drukāt**.

2 Atlasiet to printeri, kuram aiz nosaukuma ir pievienots - **Fakss**.

3 Laukā Kam ievadiet adresāta numuru.

Ja nepieciešams, konfigurējiet citus faksa iestatījumus.

4 Nosūtiet faksu.

Drukāt

Drukāšana no datora

Piezīme. Ja drukājat uz etiķetēm, kartona un aploksnēm, pirms dokumenta drukāšanas printerī iestatiet papīra izmērus un veidu.

- 1 Dokumentā, kuru vēlaties izdrukāt, atveriet dialoglodziņu Drukāšana.
- 2 Ja nepieciešams, koriģējiet iestatījumus.
- 3 Izdrukājiet dokumentu.

Drukāšana no mobilās ierīces

Drukāšana no mobilās ierīces, izmantojot Mopria drukāšanas pakalpojumu

Mopria® drukāšanas pakalpojums ir mobilās drukāšanas risinājums, kas paredzēts mobilajām ierīcēm ar operētājsistēmu Android™ 5.0 vai jaunāku versiju. Tas ļauj tieši drukāt no jebkura printera ar Mopria sertifikātu.

Piezīme. Pārliecinieties, vai esat lejupielādējis Mopria drukāšanas pakalpojuma lietojumprogrammu no Google Play™ veikala, un iespējojiet to mobilajā ierīcē.

- 1 Savā Android mobilajā ierīcē palaidiet saderīgu lietojumprogrammu vai atlasiet dokumentu failu pārvaldniekā.

2 Pieskarieties pie > **Drukāt**.

3 Atlasiet printeri un pēc tam koriģējiet iestatījumu, ja nepieciešams.

4 Pieskarieties pie .

Drukāšana no mobilās ierīces, izmantojot AirPrint

AirPrint programmatūras funkcija ir mobilās drukāšanas risinājums, kas ļauj drukāt tieši no Apple ierīcēm, izmantojot AirPrint sertificētu printeri.

Piezīmes.

- Nodrošiniet, lai Apple ierīce un printeris ir pievienoti vienam tīklam. Ja tīklam ir vairāki bezvadu centrmezgli, pārbaudiet, vai abas ierīces ir pievienotas vienam apakštīklam.
- Šo lietojumprogrammu atbalsta tikai dažas Apple ierīces.

1 Mobilās ierīces failu pārvaldniekā atlasiet dokumentu vai palaidiet saderīgu lietojumprogrammu.

2 Pieskarieties pie > **Drukāt**.

3 Atlasiet printeri un pēc tam koriģējiet iestatījumu, ja nepieciešams.

4 Izdrukājiet dokumentu.

Drukāšana no mobilās ierīces, izmantojot Wi-Fi Direct®


Wi-Fi Direct® ir drukāšanas pakalpojums, kas ļauj drukāt, izmantojot jebkuru pakalpojumam Wi-Fi Direct gatavu printeri.


Piezīme. Pārbaudiet, vai mobilā ierīce ir pievienota printera bezvadu tīklam. Lai iegūtu papildinformāciju, skatiet: [“Mobilās ierīces pievienošana printerim” 12. lpp.](#)

1 Savā mobilajā ierīcē palaidiet saderīgu lietojumprogrammu vai atlasiet dokumentu failu pārvaldniekā.

2 Atkarībā no mobilās ierīces veiciet kādu no šīm darbībām:

- Pieskarieties pie  > **Drukāt**.

- Pieskarieties pie  > **Drukāt**.

- Pieskarieties pie  > **Drukāt**.

3 Atlasiet printeri un pēc tam koriģējiet iestatījumu, ja nepieciešams.

- 4 Izdrukājiet dokumentu.

Konfidenciālu un citu aizturētu darbu drukāšana

Windows lietotājiem

- 1 Kad dokuments ir atvērts, noklikšķiniet uz **Fails > Drukāt**.
- 2 Atlasiet printeri un pēc tam noklikšķiniet uz **Rekvizīti, Preferences, Opcijas** vai **Iestatīšana**.
- 3 Noklikšķiniet uz **Drukāšana un aizturēšana**.
- 4 Atlasiet **Izmantot drukāšanu un aizturēšanu** un pēc tam piešķiriet lietotājvārdu.
- 5 Atlasiet drukas darba veidu (konfidenciāls, atkārtots, rezervēts vai pārbaudāms).

Ja atlasāt **Konfidenciāli**, iestatiet drukas darba drošību ar personas identifikācijas numuru (personal identification number — PIN).

- 6 Noklikšķiniet uz **Labi** vai **Drukāt**.
- 7 Printera sākuma ekrānā izpildiet drukas darbu.
 - Ja ir konfidenciāli drukas darbi, pieskarieties pie **Aizturēti darbi** > atlasiet savu lietotājvārdu > **Konfidenciāli** > ievadiet PIN > atlasiet drukas darbu > konfigurējiet iestatījumus > **Drukāt**.
 - Ja ir citi drukas darbi, pieskarieties pie **Aizturēti darbi** > atlasiet savu lietotājvārdu > atlasiet drukas darbu > konfigurējiet iestatījumus > **Drukāt**.

Macintosh lietotājiem

AirPrint izmantošana

- 1 Kad dokuments ir atvērts, izvēlieties **Fails > Drukāt**.
- 2 Atlasiet printeri un pēc tam nolaižamajā izvēlnē pēc izvēlnes Orientācija izvēlieties **Drukāšanas PIN**.
- 3 Iespējot **Drukāt ar PIN** un pēc tam ievadiet četru ciparu PIN.
- 4 Noklikšķiniet uz **Drukāt**.
- 5 Printera sākuma ekrānā izpildiet drukas darbu. Pieskarieties pie **Aizturēti darbi** > atlasiet sava datora nosaukumu > **Konfidenciāli** > ievadiet PIN > atlasiet drukas darbu > **Drukāt**.

Printera draivera izmantošana

- 1 Kad dokuments ir atvērts, izvēlieties **Fails > Drukāt**.

- 2 Atlasiet printeri un pēc tam nolaižamajā izvēlnē pēc izvēlnes Orientācija izvēlieties **Drukāšana un aizturēšana**.
- 3 Izvēlieties **Konfidenciāla drukāšana** un pēc tam ievadiet četru ciparu PIN.
- 4 Noklikšķiniet uz **Drukāt**.
- 5 Printera sākuma ekrānā izpildiet drukas darbu. Pieskarieties pie **Aizturēti darbi** > atlasiet sava datora nosaukumu > **Konfidenciāli** > atlasiet drukas darbu > ievadiet PIN > **Drukāt**.

Printera uzturēšana

Kabeļu pievienošana

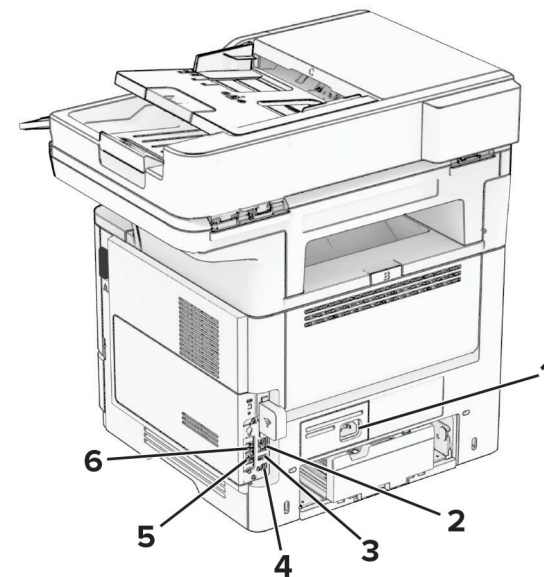
UZMANĪBU — ŠOKA BRIESMAS: Lai izvairītos no elektrošoka riska, negaisa laikā neveiciet šī produkta uzstādīšanu un neveidojiet nekādus elektriskus vai kabeļu savienojumus, izmantojot, piemēram, strāvas vadu, faksa funkciju vai tālruņa līniju.

UZMANĪBU — IESPĒJAMS SAVAINOJUMS: Lai izvairītos no aizdegšanās vai elektrošoka riska, pievienojiet strāvas vadu pie tāda elektrotilkla, kuram ir attiecīgā nominālā strāva, kas ir pareizi iezemēts, atrodas produkta tuvumā un kuram var ērti piekļūt.

UZMANĪBU — IESPĒJAMS SAVAINOJUMS: Lai izvairītos no aizdegšanās vai elektrošoka riska, izmantojiet tikai to strāvas vadu, kas iekļauts šī produkta komplektācijā, vai ražotāja apstiprinātu rezerves daļu.

UZMANĪBU — IESPĒJAMS SAVAINOJUMS: Lai samazinātu aizdegšanās risku, kad šo produktu pievienojat publiskajam tālruņa tīklam, izmantojiet tikai 26 AWG vai lielāku telekomunikāciju (RJ-11) vadu. Lietotājiem Austrālijā jāizmanto Austrālijas Komunikāciju un mediju iestādes apstiprināts vads.

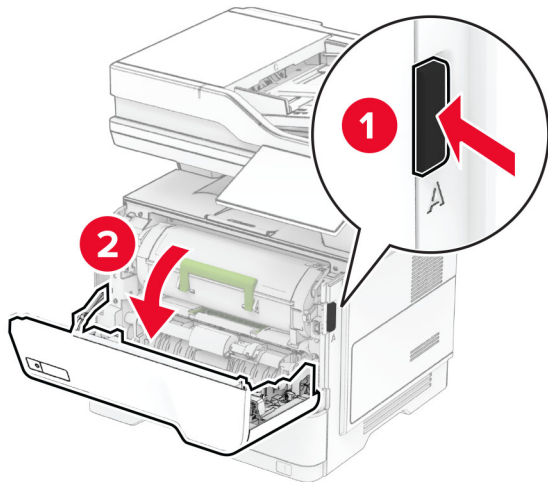
Bīdīnājums — iespējams bojājums: Lai izvairītos no datu zaudēšanas vai nepareizas printera darbības, drukāšanas laikā nepieskarieties USB kabelim, bezvadu tīkla adapterim vai printerim šeit attēlotajā apgabalā.



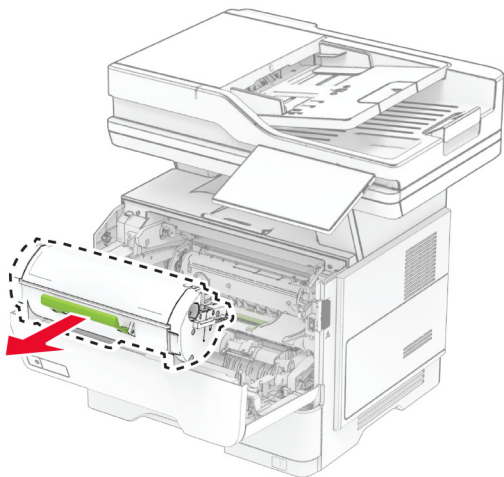
	Printera ports	Funkcija
1	Strāvas vada kontaktligzda	Pievienojiet printeri pareizi iezemētam elektrotilklam.
2	Ethernet ports	Pievienojiet printeri tīklam.
3	USB ports	Pievienojiet tastatūru vai citu saderīgu ierīci.
4	USB printera ports	Pievienojiet printeri datoram.
5	EXT ports	Pievienojiet printerim un tālruņa līnijai citas ierīces (tālruni vai automātisko atbildētāju). Izmantojiet šo portu, ja printerim nav atvēlēta faksa līnija un ja šī savienojuma metode tiek atbalstīta jūsu valstī vai reģionā.
6	LINE ports	Pievienojiet printeri aktīvai tālruņa līnijai, izmantojot standarta kontaktligzdu (RJ-11), DSL filtru vai VoIP adapteri vai citu adapteri, kas ļauj piekļūt tālruņa līnijai, lai nosūtītu un saņemtu faksus.

Tonera kasetnes nomaiņa

1 Atveriet durvis A.

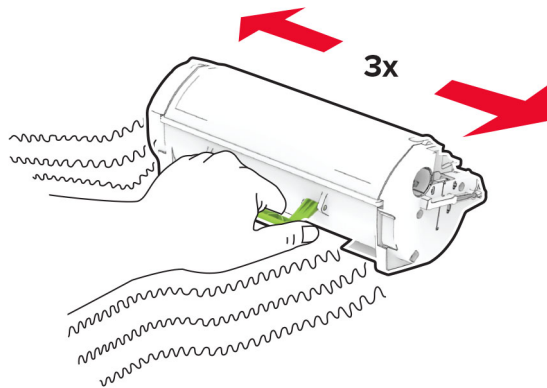


2 Izņemiet lietoto tonera kasetni.

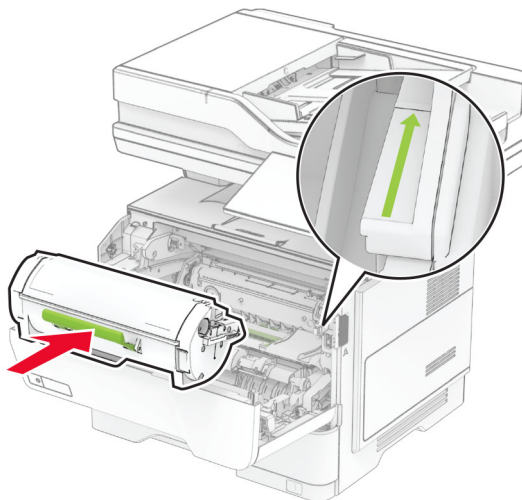


3 Izpakojiet jauno tonera kasetni.

4 Sakratiet tonera kasetni, lai vienmērīgi izlīdzinātu toneri.



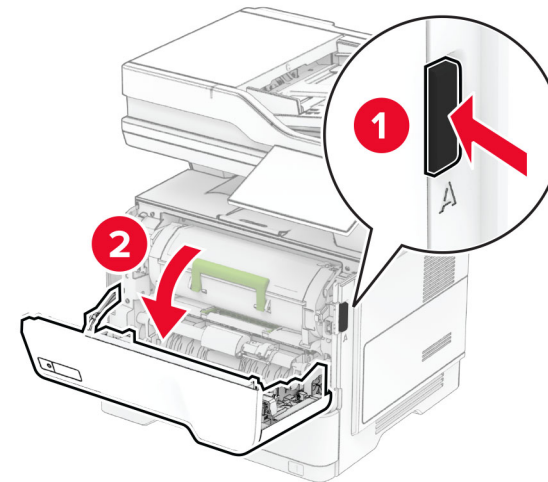
5 Ievietojiet jauno tonera kasetni.



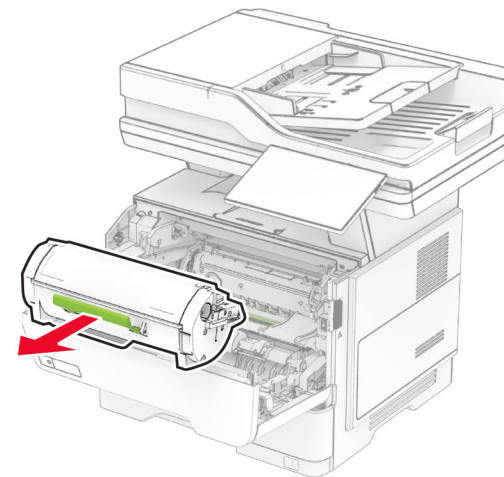
6 Aizveriet durvis A.

Attēlveidošanas vienības nomaiņa

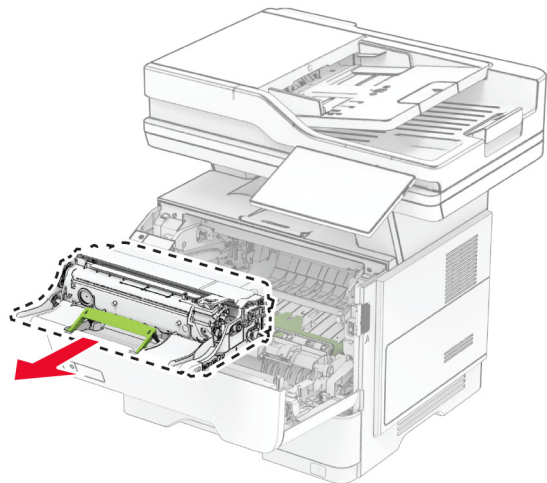
1 Atveriet durvis A.



2 Noņemiet tonera kasetni.

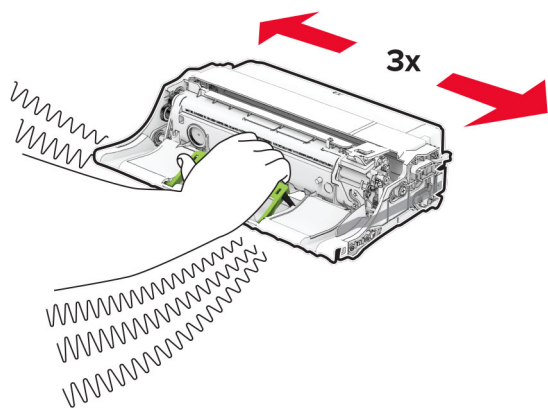


3 Noņemiet lietoto attēlveidošanas vienību.



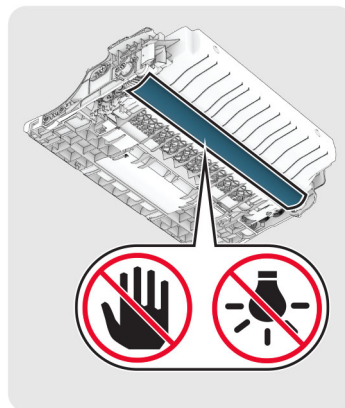
4 Izpakojiet jauno attēlveidošanas vienību.

5 Sakratiet attēlveidošanas vienību, lai izlīdzinātu toneri.

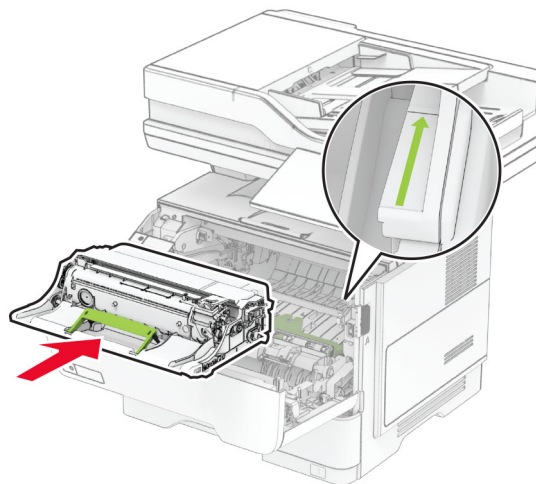


Brīdinājums — iespējams bojājums: Attēlveidošanas vienība nedrīkst atrasties tiešā gaismas ietekmē ilgāk par 10 minūtēm. Ilgāka atrašanās gaismā var radīt drukas kvalitātes problēmas.

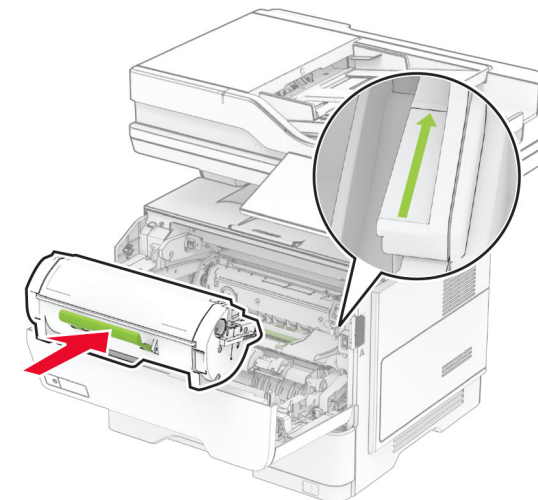
Brīdinājums — iespējams bojājums: Nepieskarieties fotorezistora cilindram. Tādējādi var tikt ietekmēta turpmāku drukas darbu kvalitāte.



6 Ievietojiet jauno attēlveidošanas vienību.



7 Ievietojiet tonera kasetni.



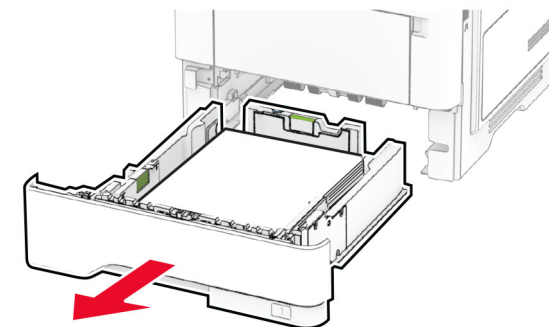
8 Aizveriet durvis A.

Papīra ievietošana paplātēs

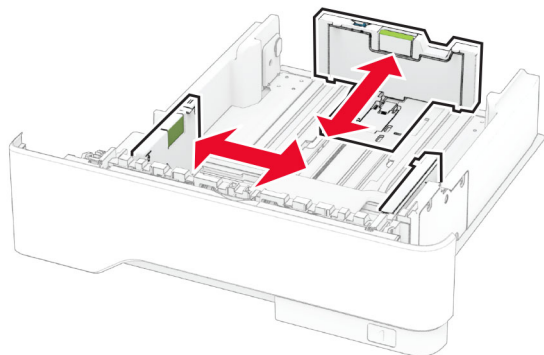
UZMANĪBU — APGAŠANĀS BRIESMAS: Lai novērstu nestabilu iekārtas novietojumu, ievietojiet papīru katrā paplātē atsevišķi. Turiet pārējās paplātes aizvērtas, kamēr tās netiek lietotas.

1 Izņemiet paplāti.

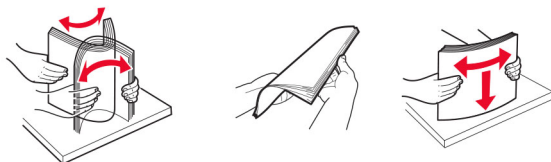
Piezīme. Lai novērstu papīra iestrēgšanu, neizņemiet paplāti printera darbības laikā.



2 Pielāgojiet vadotnes atbilstoši ievietojamā papīra izmēriem.



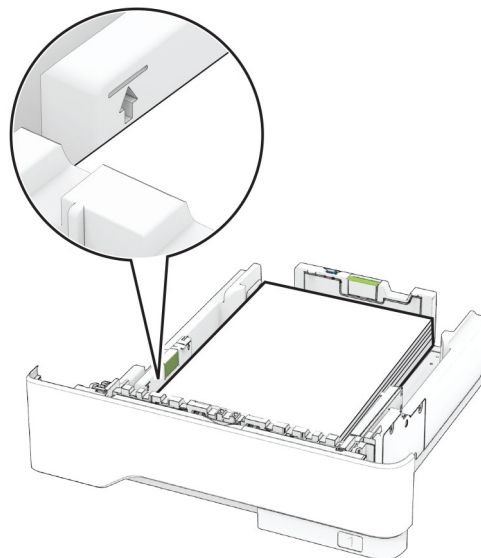
3 Pirms papīra ievietošanas izlieciet, pāršķirstiet to un nolīdziniet papīra malas.



4 Ievietojiet papīra kaudzīti ar apdrukājamo pusi uz leju un pārbaudiet, vai vadotnes cieši pieguļ papīram.

Piezīmes.

- Drukājot uz vienas puses, veidlapas ievietojiet ar apdrukāto pusi uz leju tā, lai galvene ir vērsta uz paplātes priekšpusi.
- Drukājot uz abām pusēm, veidlapas ievietojiet ar apdrukāto pusi uz augšu tā, lai galvene ir vērsta uz paplātes aizmuguri.
- Neslidiniet papīru paplātē.
- Lai novērstu papīra iestrēgšanu, nodrošiniet, lai ievietotā papīra daudzums nepārsniedz maksimālā papīra daudzuma indikatoru.

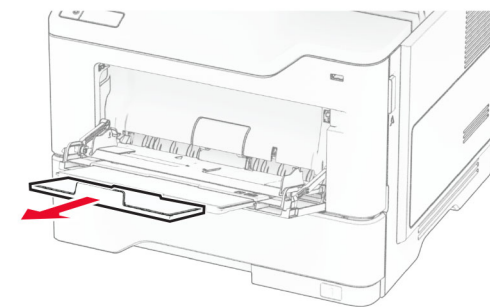
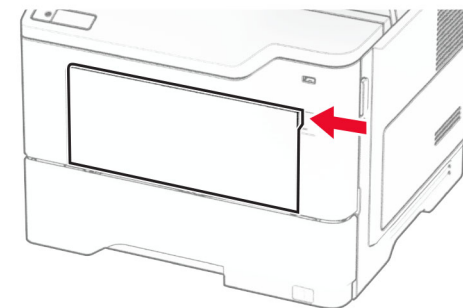


5 Ievietojiet paplāti.

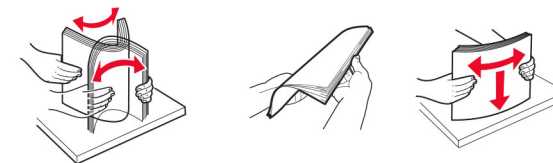
Ja nepieciešams, vadības panelī iestatiet papīra izmērus un veidu atbilstoši ievietotajam papīram.

Papīra ievietošana daudzfunkciju padevējā

1 Atveriet daudzfunkciju padevēju.



2 Pirms papīra ievietošanas izlieciet, pāršķirstiet to un nolīdziniet papīra malas.



3 Papīru ievietojiet ar apdrukājamo pusi uz augšu.

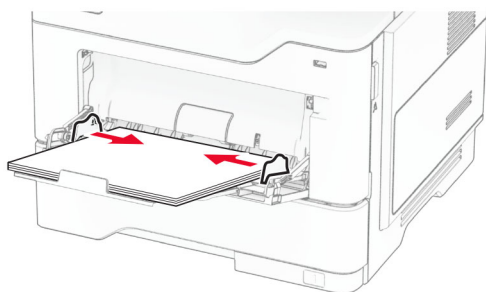
Piezīmes.

- Drukājot uz vienas puses, veidlapas ievietojiet ar apdrukāto pusi uz augšu tā, lai galvene ir vērsta uz printera aizmuguri.

- Drukājot uz abām pusēs, veidlapas ievietojiet ar apdrukāto pusi uz leju tā, lai galvene ir vērsta uz printera priekšpusi.
- Aploksnes ievietojiet kreisajā pusē ar atloku uz leju.

Brīdinājums — iespējams bojājums: Neizmantojiet aploksnes ar pastmarkām, skavām, spiedpogām, caurspīdīgiem ielaidumiem, pārklātu iekšpusi vai pašlīmējošām joslām.

- 4 Pielāgojiet vadotnes atbilstoši ievietojamā papīra izmēriem.



- 5 Vadības panelī iestatiet papīra izmērus un veidu atbilstoši ievietotajam papīram.

Papīra izmēru un veida iestatīšana

- 1 Sākuma ekrānā pieskarieties pie **Iestatījumi > Papīrs > Paplašu konfigurēšana > Papīra izmēri/veids** > atlasiet papīra avotu.
- 2 Iestatiet papīra izmērus un veidu.

Printera programmatūras instalēšana

Piezīmes.

- Printera draiveris ir iekļauts programmatūras instalētāja pakotnē.
 - Macintosh datoros, kuros ir macOS 10.7 vai jaunāka versija, nav jāinstalē draiveris, lai drukātu AirPrint sertificētā printerī. Ja vēlaties pielāgot drukāšanas funkcijas, lejupielādējiet printera draiveri.
- 1 Iegūstiet programmatūras instalētāja pakotnes kopiju.
 - Izmantojiet programmatūras kompaktdisku, kas bija printera komplektācijā.

- Skatiet mūsu tīmekļa vietni vai jautājiet printera iegādes vietā.

- 2 Palaidiet instalētāju un pēc tam izpildiet datora ekrānā redzamos norādījumus.

Faksa draivera instalēšana

- 1 Atveriet mūsu tīmekļa vietni vai vietu, kur iegādājāties printeri, un pēc tam iegūstiet instalētāja pakotni.
- 2 Palaidiet instalētāju un pēc tam izpildiet datora ekrānā redzamos norādījumus.

Programmatūras atjaunināšana

Lai uzlabotu printera veiktspēju un novērstu problēmas, regulāri atjauniniet printera programmatūru.

Papildinformāciju par programmatūras atjaunināšanu vaicājiet savam tirdzniecības pārstāvim.

- 1 Atveriet tīmekļa pārlūkprogrammu un adreses laukā ierakstiet printera IP adresi.

Piezīmes.

- Printera IP adrese ir redzama printera sākuma ekrānā. IP adrese tiek attēlota kā četras ciparu kopas, kas atdalītas ar punktiem, piemēram, 123.123.123.123.
- Ja lietojat starpniekserveri, uz laiku to atspējojiet, lai tīmekļa lapa tiktu pareizi ielādēta.

- 2 Noklikšķiniet uz **Iestatījumi > Ierīce > Atjaunināt programmatūru**.

- 3 Veiciet kādu no tālāk norādītajām darbībām.

- Noklikšķiniet uz **Pārbaudīt atjauninājumus tagad > Es piekrītu sākt atjauninājumu**.
- Augšupielādējiet zibatmiņas diska failu.
 - a Pārlūkojiet, lai atrastu zibatmiņas diska failu.
 - b Noklikšķiniet uz **Augšupielādēt > Sākt**.

Printeru pievienošana datoram

Pirms darba sākšanas veiciet vienu no šīm darbībām:

- Pievienojiet printeri un datoru vienam tīklam. Papildinformāciju par printera pievienošanu tīklam skatiet ["Printera pievienošana Wi-Fi tīklam" 12. lpp.](#)
- Pievienojiet datoru printerim. Lai iegūtu papildinformāciju, skatiet: ["Datora pievienošana printerim" 12. lpp.](#)

- Pievienojiet printeri datoram, izmantojot USB kabeli. Lai iegūtu papildinformāciju, skatiet: ["Kabeļu pievienošana" 7. lpp.](#)

Piezīme. USB kabelis ir jāiegādājas atsevišķi.

Windows lietotājiem

- 1 Datorā instalējiet printera draiveri.

Piezīme. Lai iegūtu papildinformāciju, skatiet: ["Printera programmatūras instalēšana" 11. lpp.](#)

- 2 Atveriet printeru mapi un pēc tam noklikšķiniet uz **Pievienot printeri vai skeneri**.

- 3 Atkarībā no printera savienojuma veiciet vienu no šīm darbībām:

- Sarakstā atlasiet printeri un pēc tam noklikšķiniet uz **Pievienot ierīci**.
- Noklikšķiniet uz **Rādīt Wi-Fi Direct printerus**, atlasiet printeri un pēc tam noklikšķiniet uz **Pievienot ierīci**.
- Noklikšķiniet uz **Vajadzīgā printera nav sarakstā** un pēc tam logā Pievienot printeri veiciet šādas darbības:
 - a Atlasiet **Pievienot printeri, izmantojot TCP/IP adresi vai resursdatora nosaukumu** un pēc tam noklikšķiniet uz **Tālāk**.
 - b Laukā Resursdatora nosaukums vai IP adrese ierakstiet printera IP adresi un pēc tam noklikšķiniet uz **Tālāk**.

Piezīmes.

- Printera IP adrese ir redzama printera sākuma ekrānā. IP adrese tiek attēlota kā četras ciparu kopas, kas atdalītas ar punktiem, piemēram, 123.123.123.123.
- Ja lietojat starpniekserveri, uz laiku to atspējojiet, lai tīmekļa lapa tiktu pareizi ielādēta.
- c Atlasiet printera draiveri un pēc tam noklikšķiniet uz **Tālāk**.
- d Atlasiet **Izmantot pašlaik instalēto printera draiveri (ieteicams)** un pēc tam noklikšķiniet uz **Tālāk**.
- e Ierakstiet printera nosaukumu un pēc tam noklikšķiniet uz **Tālāk**.
- f Atlasiet printera koplietošanas opciju un pēc tam noklikšķiniet uz **Tālāk**.
- g Noklikšķiniet uz **Pabeigt**.

Macintosh lietotājiem

- 1 Datorā atveriet **Printeri un skeneri**.

2 Noklikšķiniet uz **+** un pēc tam atlasiet printeri.

3 Izvēlnē Lietošana atlasiet printera draiveri.

Piezīmes.

- Lai lietu Macintosh printera draiveri, atlasiet **AirPrint** vai **Secure AirPrint**.
- Ja vēlaties pielāgot drukāšanas funkcijas, atlasiet ražotāja printera draiveri. Lai instalētu draiveri, skatiet [“Printera programmatūras instalēšana” 11. lpp.](#)

4 Pievienojiet printeri.

Printera pievienošana Wi-Fi tīklam

Nodrošiniet, lai opcijas Aktīvs adapteris iestatījums ir Automātiski. Sākuma ekrānā pieskarieties pie **Iestatījumi > Tīkls/porti > Tīklu pārskats > Aktīvs adapteris**.

1 Sākuma ekrānā pieskarieties pie **Iestatījumi > Tīkls/porti > Bezvadu > Iestatīšana printera panelī > Izvēlēties tīklu**.

2 Atlasiet Wi-Fi tīklu un pēc tam ierakstiet tīkla paroli.

Piezīme. Printera modeļos, kuri ir gatavi darbam Wi-Fi tīklā, sākotnējās iestatīšanas laikā tiek parādīta uzvedne par Wi-Fi tīkla iestatīšanu.

Wi-Fi Direct konfigurēšana

Wi-Fi Direct ir Wi-Fi-vienādranga tehnoloģija, kas ļauj bezvadu ierīcēm tieši pievienoties printerim ar iespējotu Wi-Fi Direct, neizmantojot piekļuves punktu (bezvadu maršrutētāju).

Nodrošiniet, lai opcijas Aktīvs adapteris iestatījums ir Automātiski. Sākuma ekrānā pieskarieties pie **Iestatījumi > Tīkls/porti > Tīklu pārskats > Aktīvs adapteris**.

1 Sākuma ekrānā pieskarieties pie **Iestatījumi > Tīkls/porti > Wi-Fi Direct**.

2 Konfigurējiet iestatījumus.

- **Iespējot Wi-Fi Direct** — ļauj printerim parādīt savu Wi-Fi Direct tīklu.
- **Wi-Fi Direct nosaukums** — piešķir nosaukumu Wi-Fi Direct tīklam.
- **Wi-Fi Direct parole** — lai veicinātu bezvadu drošību, piešķir paroli, kad tiek lietots vienādranga savienojums.
- **Rādīt paroli iestatīšanas lapā** — rāda paroli tīkla iestatīšanas lapā.

- **Automātiski akceptēt spiedpogas pieprasījumus** — ļauj printerim automātiski akceptēt savienojuma pieprasījumus.

Piezīme. Automātiska spiedpogas pieprasījumu akceptēšana nav droša.

Piezīmes.

- Pēc noklusējuma Wi-Fi Direct tīkla parole nav redzama printera displejā. Lai parādītu paroli, iespējot paroles apskates ikonu. Sākuma ekrānā pieskarieties pie **Iestatījumi > Drošība > Dažādi > Iespējot paroles/PIN apskati**.
- Varat skatīt Wi-Fi Direct tīkla paroli, neparādot to printera displejā. Sākuma ekrānā pieskarieties pie **Iestatījumi > Atskaites > Tīkls > Tīkla iestatīšanas lapa**.

Datora pievienošana printerim

Pirms datora pievienošanas pārbaudiet, vai ir konfigurēta Wi-Fi Direct. Lai iegūtu papildinformāciju, skatiet: [“Wi-Fi Direct konfigurēšana” 12. lpp.](#)

Windows lietotājiem

- 1 Atveriet printeru mapi un pēc tam noklikšķiniet uz **Pievienot printeri vai skeneri**.
- 2 Noklikšķiniet uz **Rādīt Wi-Fi Direct printerus** un pēc tam atlasiet printera Wi-Fi Direct nosaukumu.
- 3 Printera displejā iegaumējiet printera astoņu ciparu PIN.
- 4 Ievadiet PIN datorā.

Piezīme. Ja printera draiveris vēl nav instalēts, Windows lejupielādē attiecīgo draiveri.

Macintosh lietotājiem

- 1 Noklikšķiniet uz bezvadu ikonas un pēc tam atlasiet printera Wi-Fi Direct nosaukumu.
- Piezīme.** Pirms Wi-Fi Direct nosaukuma tiek pievienota virkne DIRECT-xy (kur x un y ir divas nejaušas rakstzīmes).
- 2 Ierakstiet Wi-Fi Direct paroli.

Piezīme. Kad atvienojat Wi-Fi Direct tīklu, pārslēdziet datoru atpakaļ uz tā iepriekšējo tīklu.

Mobilās ierīces pievienošana printerim

Pirms mobilās ierīces pievienošanas pārbaudiet, vai ir konfigurēta Wi-Fi Direct. Lai iegūtu papildinformāciju, skatiet: [“Wi-Fi Direct konfigurēšana” 12. lpp.](#)

Pievienošana, izmantojot Wi-Fi Direct

Piezīme. Šie norādījumi attiecas tikai uz Android mobilajām ierīcēm.

- 1 Mobilajā ierīcē atveriet iestatījumu izvēlni.
- 2 Iespējot **Wi-Fi** un pēc tam pieskarieties pie **Wi-Fi Direct**.
- 3 Atlasiet printera Wi-Fi Direct nosaukumu.
- 4 Apstipriniet pievienošanu printera vadības panelī.

Pievienošana, izmantojot Wi-Fi

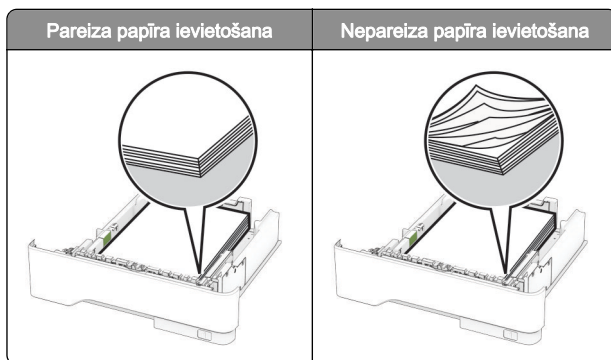
- 1 Mobilajā ierīcē atveriet iestatījumu izvēlni.
 - 2 Pieskarieties pie **Wi-Fi** un pēc tam atlasiet printera Wi-Fi Direct nosaukumu.
- Piezīme.** Pirms Wi-Fi Direct nosaukuma tiek pievienota virkne DIRECT-xy (kur x un y ir divas nejaušas rakstzīmes).
- 3 Ierakstiet Wi-Fi Direct paroli.

Iestrēguša papīra izņemšana

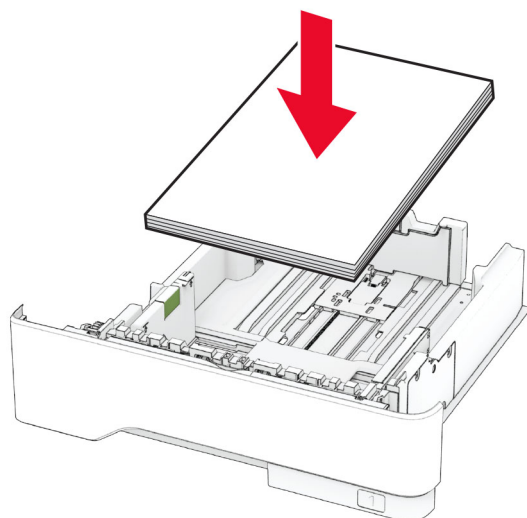
Izvairīšanās no sastrēgumiem

Ievietojiet papīru pareizi

- Nodrošiniet, lai paplātē ievietotais papīrs ir gluds.



- Neievietojiet un neizņemiet paplāti, kamēr printeris drukā.
- Neievietojiet pārāk daudz papīra. Nodrošiniet, lai ievietotā papīra daudzums nepārsniedz maksimālā papīra daudzuma indikatoru.
- Neslidiniet papīru paplātē. Ievietojiet papīru tā, kā parādīts attēlā.

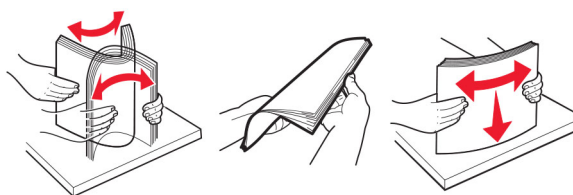


- Nodrošiniet, lai papīra vadotnes ir novietotas pareizi un cieši nespiežas pie papīra vai aploksnēm.
- Pēc papīra ievietošanas stingri stumiet paplāti printerī.

Izmantojiet ieteikto papīru

- Izmantojiet tikai ieteikto papīru vai speciālu apdrukājamo materiālu.

- Neievietojiet saburzītu, sagumzītu, mitru, salocītu vai sarullētu papīru.
- Pirms papīra ievietošanas izlieciet, pāršķirstiet to un nofīdziniet papīra malas.

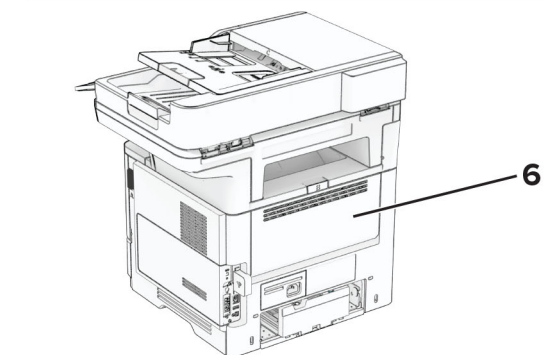
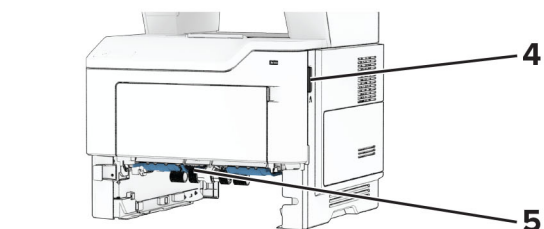
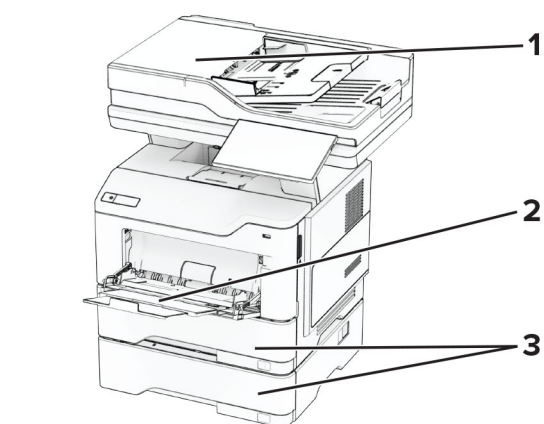


- Neizmantojiet papīru, kas ir apgriezts manuāli.
- Vienā paplātē neievietojiet dažādu izmēru, svara vai veida papīru.
- Nodrošiniet, lai datorā vai printera vadības panelī ir iestatīti pareizi papīra izmēri un veids.
- Glabājiet papīru atbilstoši ražotāja ieteikumiem.

Sastrēgumu vietu noteikšana

Piezīmes.

- Ja opcijas lestrēguša papīra palīdzība iestatījums ir ieslēgts, printeris izdrukā tukšas lapas vai daļēji apdrukātas lapas, kad lestrēgušais papīrs ir izņemts. Pārbaudiet, vai izdrukās nav tukšu lapu.
- Ja opcijas lestrēguša papīra atkopšana iestatījums ir ieslēgts vai Automātiski, printeris atkārtoti izdrukā lestrēgušās lapas.

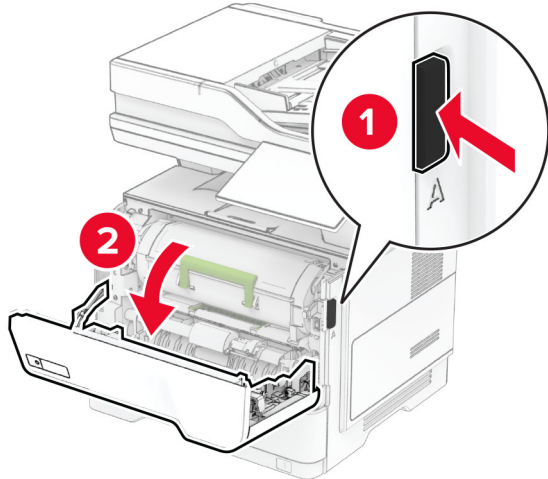


	Sastrēgumu vietas
1	Automātiskais dokumentu padevējs
2	Daudzfunkciju padevējs
3	Paplātes
4	Durvis A

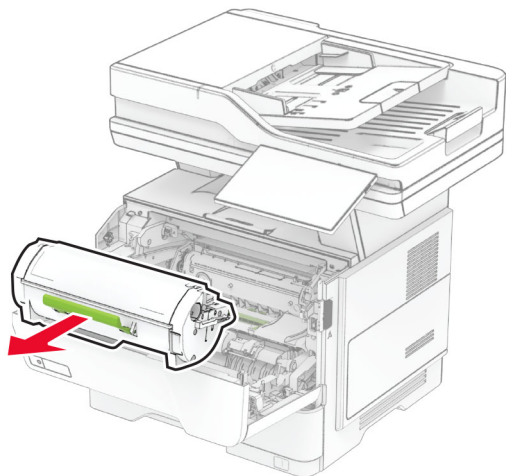
Sastrēgumu vietas	
5	Dupleksās drukāšanas modulis
6	Durvis B

Papīra sastrēgums durvīs A

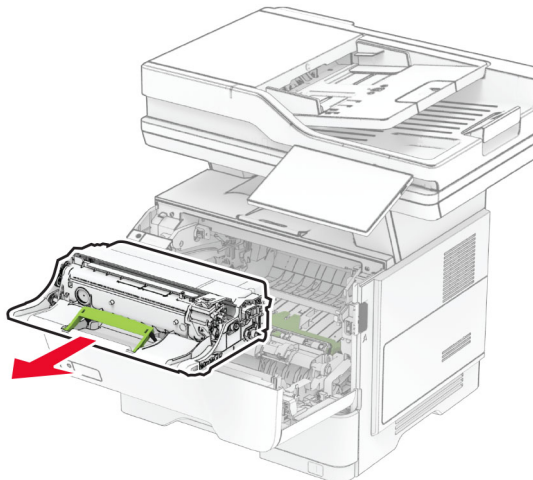
1 Atveriet durvis A.



2 Noņemiet tonera kasetni.

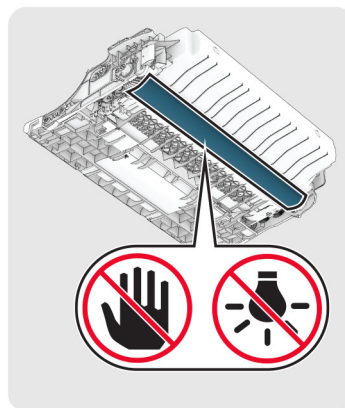


3 Noņemiet attēlveidošanas vienību.



Bīdinājums — iespējams bojājums: Attēlveidošanas vienība nedrīkst atrasties tiešā gaismas ietekmē ilgāk par 10 minūtēm. Ilgāka atrašanās gaismā var radīt drukas kvalitātes problēmas.

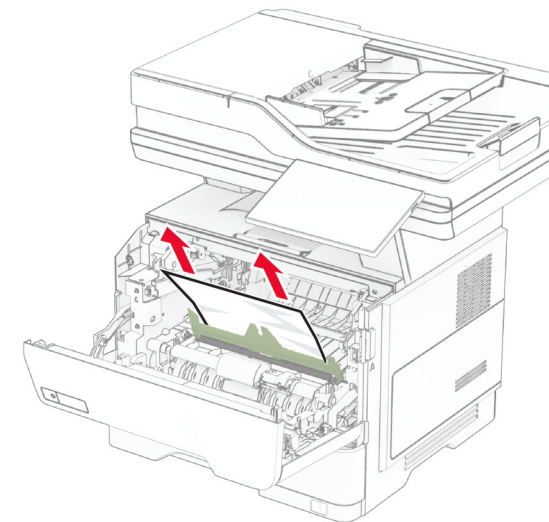
Bīdinājums — iespējams bojājums: Nepieskarieties fotorezistora cilindram. Tādējādi var tikt ietekmēta turpmāku drukas darbu kvalitāte.



4 Izņemiet iestrēgušo papīru.

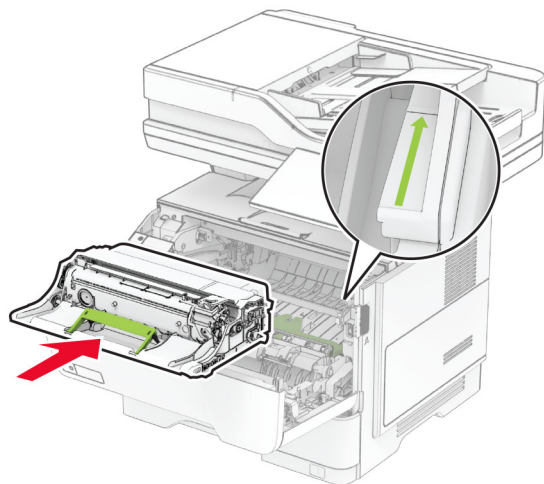
UZMANĪBU — KARSTA VIRSMA: Printera korpusa iekšpuse var būt karsta. Lai samazinātu risku gūt traumu, pieskaroties karstai detaļai, gaidiet, līdz virsma atdziest, un tikai pēc tam pieskarieties tai.

Piezīme. Pārļiecinieties, vai ir izņemti visi papīra gabaliņi.



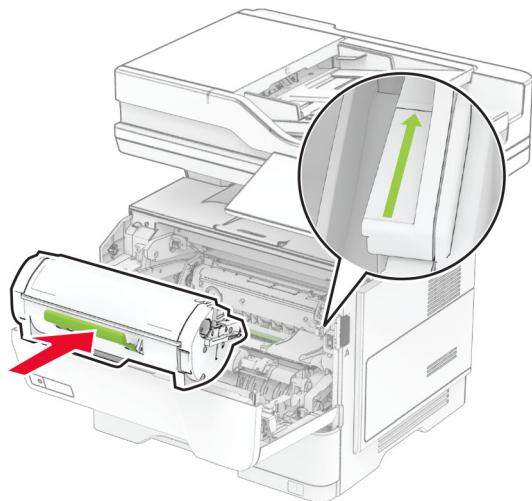
5 Ievietojiet attēlveidošanas vienību.

Piezīme. Izmantojiet printera korpusa iekšpusē esošās bultiņas kā norādes.



6 Ievietojiet tonera kasetni.

Piezīme. Izmantojiet printera korpusa iekšpusē esošās bulītnas kā norādes.

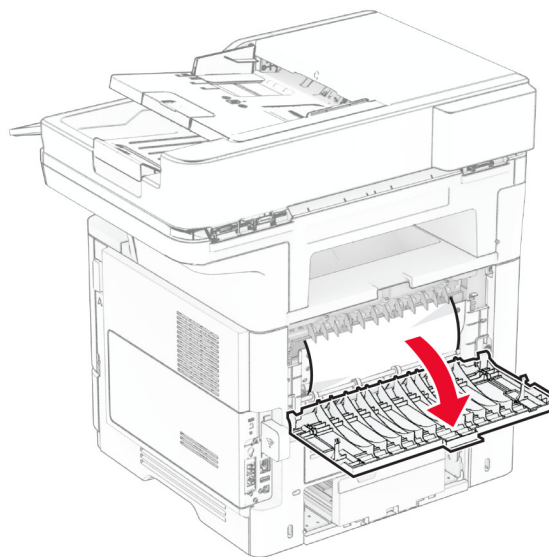


7 Aizveriet durvis A.

Papīra sastrēgums durvīs B

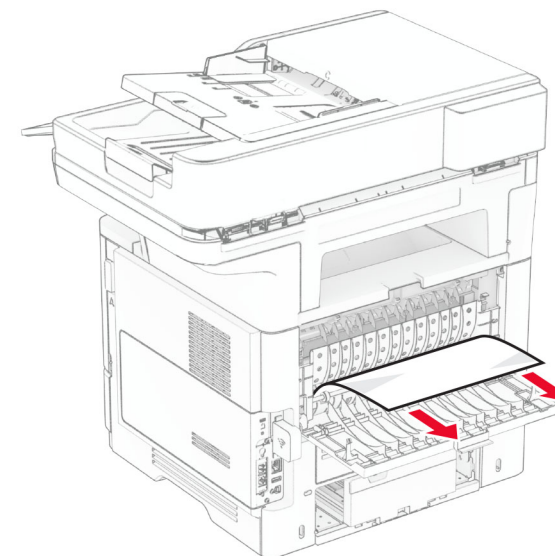
1 Atveriet durvis B.

⚠ UZMANĪBU — KARSTA VIRSMA: Printera korpusa iekšpuse var būt karsta. Lai samazinātu risku gūt traumu, pieskaroties karstai detaļai, gaidiet, līdz virsma atdziest, un tikai pēc tam pieskarieties tai.



2 Izņemiet iestrēgušo papīru.

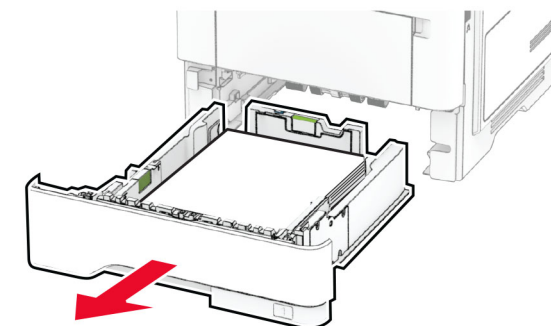
Piezīme. Pārlicinieties, vai ir izņemti visi papīra gabaliņi.



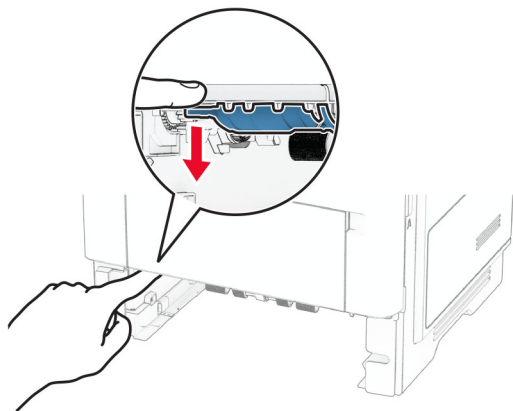
3 Aizveriet durvis B.

Papīra sastrēgums dupleksās drukāšanas modulī

1 Izņemiet paplāti.

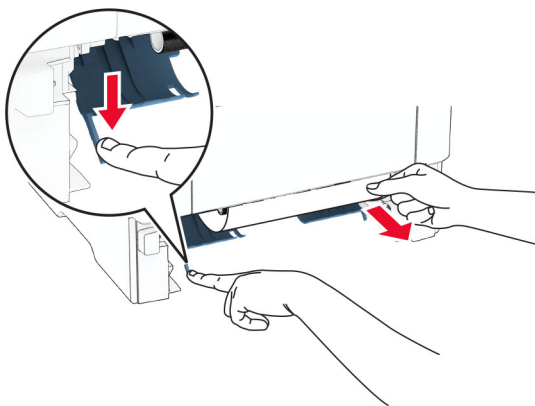


- 2 Bīdīet dupleksās drukāšanas moduļa mēlīti, lai atvērtu dupleksās drukāšanas moduli.



- 3 Izņemiet iestrēgušo papīru.

Piezīme. Pārlicinieties, vai ir izņemti visi papīra gabaliņi.

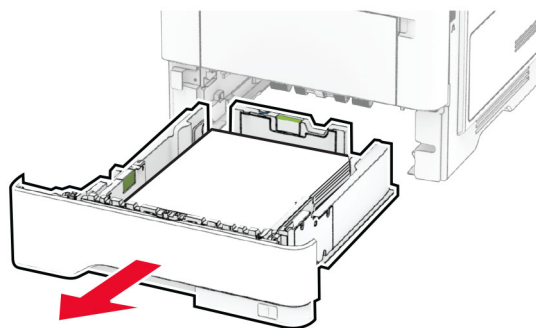


- 4 Ievietojiet paplāti.

Papīra sastrēgums paplātēs

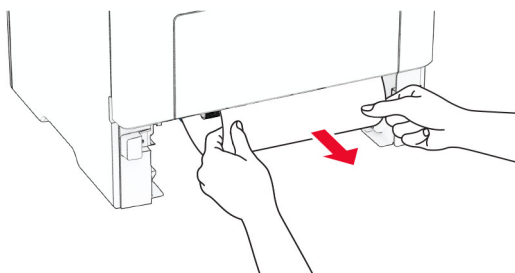
- 1 Izņemiet paplāti.

Bīdinājums — iespējams bojājums: Lai izvairītos no elektrostatiskās izlādes savainojumiem, pirms piekļūt vai pieskarties printera iekšējām daļām, pieskarieties printera metāla korpusam.



- 2 Izņemiet iestrēgušo papīru.

Piezīme. Pārlicinieties, vai ir izņemti visi papīra gabaliņi.



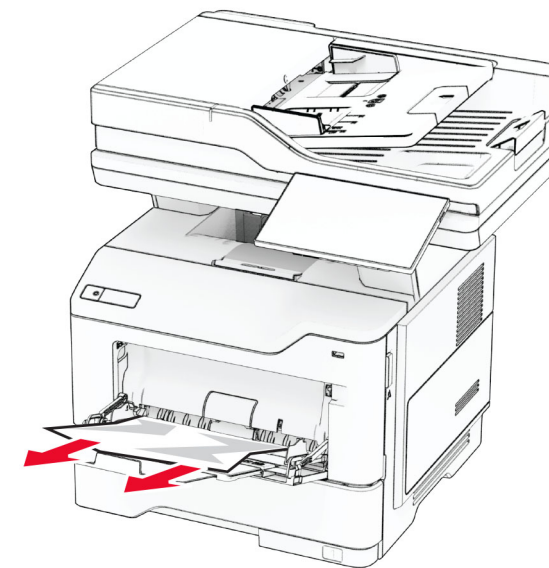
- 3 Ievietojiet paplāti.

Papīra sastrēgums daudzfunkciju padevējā

- 1 Izņemiet papīru no daudzfunkciju padevēja.

- 2 Izņemiet iestrēgušo papīru.

Piezīme. Pārlicinieties, vai ir izņemti visi papīra gabaliņi.



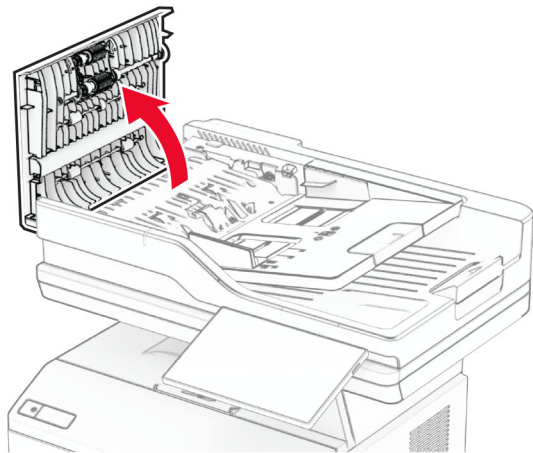
- 3 Atkārtoti ievietojiet papīru, pēc tam pielāgojiet papīra vadotni.

Papīra sastrēgums automātiskajā dokumentu padevējā

Papīra sastrēgums zem ADF augšējā vāka

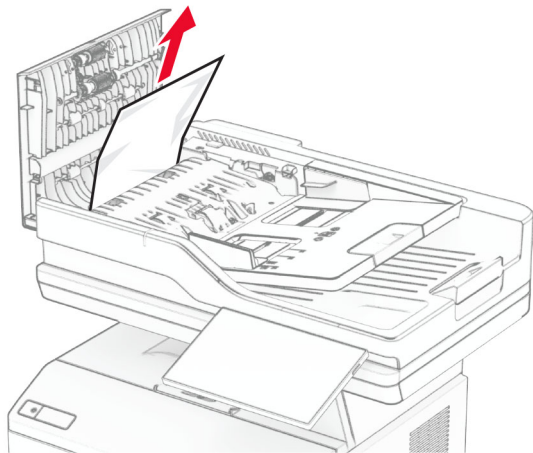
- 1 Noņemiet visus oriģinālos dokumentus no ADF paplātes.

2 Atveriet durvis C.



3 Izņemiet iestrēgušo papīru.

Piezīme. Pārlicinieties, vai ir izņemti visi papīra gabaliņi.

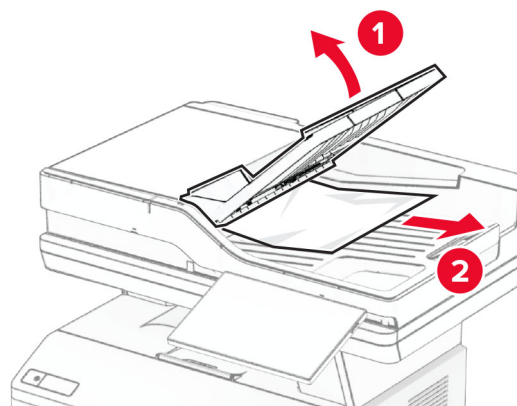


4 Aizveriet durvis C.

Papīra sastrēgums zem ADF izvades nodalījuma

- 1 Noņemiet visus oriģinālos dokumentus no ADF paplātes.
- 2 Paceliet ADF paplāti un pēc tam izņemiet iestrēgušo papīru.

Piezīme. Pārlicinieties, vai ir izņemti visi papīra gabaliņi.



3 Ievietojiet ADF paplāti atpakaļ.